



Prifysgol Abertawe
Swansea University

Adolygiad Gweithredol ac Ariannol a Datganiadau Ariannol

2013-14



DATGANIADAU ARIANNOL

Cynnwys

- 02 Neges yr Is-ganghellor
- 03 Y Brifysgol a'i gwaith
- 08 Datganiad Buddion Cyhoeddus
- 10 Rheolaeth ariannol a rheoli risg
- 12 Dangosyddion perfformiad allweddol
- 15 Adroddiad ariannol
- 21 Llywodraethu corfforaethol

NEGES YR IS-GANGHELLOR

Mae Prifysgol Abertawe'n ferw o brysurdeb. Mae nifer y ceisiadau gan fyfyrwyr wedi cynyddu o dros hanner cant y cant yn ystod y ddwy flynedd ddiwethaf. Mae gyda ni strategaeth glir am dyfu'r Brifysgol, ac yr ydym yn buddsoddi i wella profiad campws godidog ein myfyrwyr.

Ar Gampws Parc Singleton, mae'r Adeilad Gwyddoniaeth Data yn brysur godi fel y gallwn greu canolfan rhagoriaeth newydd Gwybodeg Iechyd, fydd yn ychwanegiad sylweddol i ardal y Coleg Meddygaeth a'r Gwyddorau Bywyd ac o ran ein gwaith cydweithredol â'r GIG.

Eleni, dathlodd y Coleg Meddygaeth ei benblwydd yn ddeng mlwydd oed. Yn ystod oes mor fyr, mae'r Coleg wedi tyfu'n syfrdanol o gyflym. Mae wedi cyflawni hyn trwy osod ei drywydd ei hun, gan dynnu ar gryfderau unigryw Prifysgol Abertawe: ymchwil aml-ddisgyblaethol, cydweithredu â diwydiant, a phartneriaethau rhyngwladol. Mae'r Coleg wedi rhagori wrth ddenu pobl wych, a'u doniau a'u gwaith caled – o ran ymchwil, addysgu ac arloesi – sydd wedi sicrhau Coleg mor gadarn a bywiog. Mae'n syfrdanol pa mor gyflym y gwnaed hyn i gyd, ac mae'n dangos beth all Prifysgol Abertawe ei gyflawni o roi ei bryd ar wneud rhywbeth.

O ystyried campws newydd y Bae, rydym wedi rhoi ein bryd ar greu cyfleusterau o'r radd flaenaf i gefnogi ymchwil o safon rhyngwladol, cydweithredu â diwydiant, ac addysgu. Mae graddfa ac uchelgais y cynllun yn adlewyrchu'n hyder y bydd ehangu Prifysgol Abertawe yn arf nerthol a chadarnhaol i yrru twf yn Ninas-ranbarth Bae Abertawe. Bydd y cyfleusterau rhagorol hyn yn cefnogi gwaith allymestyn hefyd, i ddarparu hyfforddiant i fusnesau ym meysydd peirianeg, gweithgynhyrchu uwch, arweinyddiaeth, a rheolaeth, gan rannu'r buddion ar draws Cymru a'r tu hwnt.

Nid ein campysau trasnewidiol na'r cynnydd yn nifer y ceisiadau gan fyfyrwyr yw'r stori gyfan ychwaith. Rydym yn gwybod y cymerwyd camau enfawr yn ystod y blynyddoedd diwethaf i gryfhau bob agwedd ar y Brifysgol: mae cyflymder y newid yn amlwg. Fodd bynnag, rydym wedi gorfod brwydro'n galed i gael cydnabyddiaeth ehangach gymesur, ac mae hynny wedi bod yn ddigon anodd ei chael ar adegau. Yn 2014, cafwyd arwyddion clir bod canfyddiadau allanol yn dechrau dal i fyny.

Yn rhan o system addysg uwch sy'n destun cenfigen i'r rhan fwyaf o'r byd, caiff ansawdd ein hymchwil a'n haddysg ei harchwilio bob chwe mlynedd gan yr Asiantaeth Sicrhau Ansawdd. Canlyniad yr adolygiad manwl a threiddiol o'r darpariaeth yn 2014 oedd nodi llwyddiant ysgubol y Brifysgol. Nid yn unig ein bod wedi bodloni'r holl safonau

a disgwyliadau, ond cawsom 'glod' hefyd, rhywbeth i'w chwennych, i gydnabod llwyddiant unigryw Abertawe o ran gwella cyfleoedd dysgu i fyfyrwyr, gan gynnwys cyfleoedd cyflogadwyedd a chyfnawid rhyngwladol.

Mae prifysgolion campws megis Abertawe yn ymfalchïo mewn darparu amgylchedd ysgogol a chefnogol y tu allan i'r dosbarth, o gyfleusterau chwaraeon a chymdeithasol i archfarchnadoedd a deintyddion. Mae darpariaeth gweithgarwch cymdeithasol a chefnogol Undeb y Myfyrwyr yn ategu'r dysgu ac addysgu ffurfiol, ac mae'n hynod werthfawr o ran helpu myfyrwyr i ddatblygu'n ddinasyddion cyflawn. Does dim dwywaith ein bod ni, yn brifysgol campws cyntaf y Deyrnas Unedig, mewn sefyllfa arbennig o dda i ddarparu profiad cyflawn i'n myfyrwyr, a chydabuwyd hyn pan enillasom wobwr dewis y myfyrwyr 'WhatUni' yn 'Brifysgol Orau'r Deyrnas Unedig 2014'.

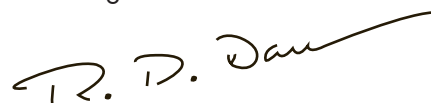
Ar ben hynny, cyffrous iawn oedd cael ein cynnwys ar y rhestr fer am ddim llai na phedair gwobr y 'Times Higher Education' – 'Oscars' byd addysg uwch y Deyrnas Unedig. Mae hynny'n cynnwys yr anrhydedd mwyaf, sef 'Prifysgol y Flwyddyn'.

Y tu hwnt i'r cyflawniadau fel sefydliad, mae amgylchedd polisi Addysg Uwch yn aros yn anodd. Rydym wedi cadw'r ffocws ar y pethau y gallwn eu rheoli – rhagoriaeth ymchwil a dysgu, recriwtio myfyrwyr, ein cenhadaeth a'n strategaeth – ac yn dal i ddilyn trywydd cyson. Rydym yn hyderus am dwf parhaus, ac wedi ein sefydlu'n hunain yn un o sefydliadau ymchwil dwys arweiniol Cymru, ac yn y traean uchaf o sefydliadau ar draws y Deyrnas Unedig. Rydym yn edrych ymlaen at gynig mwy o leoedd y flwyddyn nesaf pan fydd ein campws newydd yn y Bae ar agor.

Mae llwyddiant Prifysgol Abertawe yn ganlyniad y gwaith caled aruthrol a'r ymdrech a wneir gan ei staff a'i myfyrwyr. Rydym wrth ein boddau bod y cyflawniadau hyn bellach yn cael eu cydnabod yn allanol, a gall pawb ymfalchïo yn enw cynyddol dda'r Brifysgol.

Yr Athro Richard B. Davies

Yr Is-Ganghellor



Y BRIFYSGOL A'I GWAITH

Mae Prifysgol Abertawe'n sefydliad uchelgeisiol a arweinir gan ymchwil sydd â thros 18,000 o fyfyrwyr. Gweledigaeth y Brifysgol yw 'Erbyn 2017, bydd Prifysgol Abertawe yn brifysgol ymchwil ddwys ymhlith y 30 prifysgol orau yn y DU'.

Mae Prifysgol Abertawe wedi datblygu ei chpasiti ymchwil yn sylweddol yn ystod y pum mlynedd ddiwethaf. Gwnaed buddsoddiad drwy'r broses cynllunio busnes, gan arallgyfeirio adnoddau tuag at y meysydd academiaidd mwyaf llwyddiannus. Cafwyd ffocws cryf ar ddatblygu gweithgarwch ymchwil rhyngddisgyblaethol.

CENHADAETH

Gan aros yn ffyddlon i weledigaeth ei sylfaenwyr diwydiannol ym 1920, bydd Prifysgol Abertawe yn:

- a) Darparu amgylchedd o ragoriaeth ymchwil, gydag ymchwil sy'n arwain y ffordd yn byd-eang, sy'n cydweithio'n byd-eang, ac sy'n adnabyddus yn rhyngwladol.
- b) Darparu profiad myfyrwyr eithriadol, gydag addysgu o'r safon uchaf a arweinir gan ymchwil ac a yrrir gan ymarfer sy'n cynhyrchu graddedigion â meddwl byd-eang sydd wedi'u paratoi am lwyddiant yn bersonol ac yn broffesiynol.
- c) Defnyddio ei chryfder ymchwil, ei chysylltiadau â diwydiant, a'i dylanwad byd-eang i yrru twf economaidd, i fagu ffyniant, i gyfoethogi bywyd cymunedol a diwylliannol Cymru, ac i gyfrannu at iechyd, hamdden, a lles ei dinasyddion.

STRATEGAETH

Strategaeth Prifysgol Abertawe yw manteisio ar y cyfleoedd a gynigir gan ein perfformiad sylweddol gwell mewn ymchwil, ansawdd ein haddysgu a phrofiad y myfyrwyr, a'n rôl gynyddol yng Nghymru, ac yn rhyngwladol. Nid yw Cenhadaeth y Brifysgol wedi newid. Fodd bynnag, mae'r dull y cyflawnir hyn, a'r glasbrint unigryw ar gyfer ein dyfodol, wedi cael eu diffinio'n fanylach ar gyfer y cam diweddaraf hwn o'n datblygiad strategol.

Mae'r Brifysgol yn cynllunio twf uchelgeisiol mewn meysydd academiaidd allweddol a ddatblygir mewn partneriaeth â diwydiant a'r llywodraeth a fydd yn symbylu datblygiad Economi Wybodaeth yn ne-orllewin Cymru. Y nodwedd allweddol a fydd yn galluogi'r cynlluniau hyn yw adeiladu Campws addas i'r unfed ganrif ar hugain, a fydd yn cynnwys Ymchwil a Datblygu diwydiannol yn gymysg â gwaith ymchwil academiaidd.

Adolygir cynlluniau ariannol, rhagolygon a chanlyniadau'n rheolaidd gan yr Uwch Dîm Rheoli a'r Pwyllgor Cyllid trwy gydol y flwyddyn. Cyllidebir ar gyfer gwarged a'r bwriad yw i hwinnw ariannu rhaglen gyfalaf y Brifysgol, ac yn benodol gwella'r ystâd.

FFEITHIAU ALLWEDDOL AM Y BRIFYSGOL

Cyfanswm incwm: £205 miliwn
Cyfanswm incwm ymchwil: £43 miliwn
Cyfanswm y dyfarniadau ymchwil (incwm ymchwil llai grantiau gohiriedieg a ryddhawyd): £39 miliwn
Staff academaidd a staff ymchwil CALL*: 1,184
Yn yr Arolwg Cenedlaethol o Fyfrwyr roedd 89% o fyfrwyr yn fodlon ar ansawdd eu cwrs
Ymron i 700 o fyfrwyr ymchwil; myfrwyr tramor yw 17% o'n myfrwyr
Cyfanswm staff CALL*: 2,627
Cyfanswm myfrwyr CALL*: 12,562

*CALL: cyfwerth ag amser llawn

TREFNIADAETH

Y Cyngor, corff llywodraethu'r Brifysgol, sy'n gyfrifol am weinyddu cyllid ac eiddo'r Brifysgol, ac mae ganddo reolaeth gyffredinol dros y Brifysgol a'i thrafodion, ei hamcanion, a'i swyddogaethau. Ceir rhagor o fanylion yn yr adran 'Datganiad o Gyfrifoldebau'r Cyngor'. Aelodau'r Cyngor ar gyfer y flwyddyn a ddaeth i ben 31 Gorffennaf 2014 oedd:-

Rôl	Aelod	Diwedd Tymor
Canghellor	Y Gwir Anrhydeddus Rhodri Morgan	31 Gorffennaf 2015
Dirprwy Ganghellor a Chadeirydd y Cyngor	Syr Roger Jones	10 Medi 2015
Dirprwy Ganghellor	Syr Roderick Evans	Mawrth 2017
Trysorydd	Mr Friedrich (Fritz) Summer	31 Ionawr 2017
Is-ganghellor	Yr Athro Richard B. Davies	Tan iddo ymddeol
Dirprwy Is-gangellorion (uchafswm o 3)	Yr Athro Ian Cluckie Yr Athro Iwan Davies Yr Athro Noel Thompson (a ymddiswyddodd ym mis Rhagfyr 2013) Yr Athro Hilary Lappin-Scott	30 Tachwedd 2016 30 Tachwedd 2015 31 Rhagfyr 2013 1 Rhagfyr 2017
6 Aelod a benodir gan ac o Lys Prifysgol Abertawe (*-tymor yn dod i ben yn yng Nghyfarfod Blynnyddol Cyffredinol y Llys ar gyfer y sesiwn dan sylw)	Mr Gordon Anderson Mrs Jill Burgess Yr Athro Emeritws Y Fonesig June Clark Mr Ralph Miller Mr Howard Morgan Mr Brian Thompson	Ionawr 2017 (2015/16*) Ionawr 2018 (2016/17*) Ionawr 2018 (2016/17*) Ionawr 2015 (2013/14*) Ionawr 2016 (2014/15*) Ionawr 2016 (2014/15*)
4 aelod o'r staff academiaidd a benodir gan ac o'r Senedd, (2 gyda statws athro a 2 aelod staff nad ydynt yn athrawon)	Yr Athro David Blackaby Yr Athro Gareth Morgan Dr Katharina Hall Mr Chris Whyley	30 Medi 2016 30 Tachwedd 2014 23 Tachwedd 2015 23 Tachwedd 2015
6 aelod wedi'u cyfethol gan Gyngor Prifysgol Abertawe	Mr Huw Jones Syr David Lewis Mr John Mahoney Mrs Rosemary Morgan Mrs Ann Owen Yr Arglwydd Michael Williams o Faglan	10 Medi 2017 20 Ionawr 2018 25 Mawrth 2016 10 Medi 2015 29 Mawrth 2018 Mawrth 2017
2 o gyflogeion Prifysgol Abertawe a enwebwyd gan Undebau Llafur cydnabyddedig y Brifysgol	Dr Simon Hoffman Mr John Tregembo	10 Medi 2015 10 Medi 2015
Llywydd Undeb y Myfyrwyr	Mr Zahid Raja	30 Mehefin 2014
Swyddog Chwaraeon Undeb y Myfyrwyr	Ms Charlotte Peters	30 Mehefin 2014

Mae'r Brifysgol wedi'i threfnu'n saith Coleg.

Arweinir y gweithgareddau gweinyddol a chynorthwyol gan y Cofrestrydd a Phrif Swyddog Gweithredol.

Mae gan yr Uwch Dîm Rheoli gyfrifoldeb gweithredol dros y Brifysgol ac mae'n cynnwys yr Is-ganghellor, y Dirprwy Is-gangellorion, y Cyfarwyddwr Cyllid, a'r Cofrestrydd a Phrif Swyddog Gweithredol.

Mae'r Uwch Dîm Rheoli bellach yn cynnwys:

Yr Athro Richard B. Davies – Is-ganghellor

Mr Raymond Ciborowski – Cofrestrydd a Phrif Swyddog Gweithredol

Yr Athro Iwan Davies, Dirprwy Is-ganghellor (Yr Ystâd, Rhyngwladoli a Materion Allanol)

Yr Athro Ian Cluckie – Dirprwy Is-ganghellor (pynciau STEM, Gwyddor Feddygol ac Iechyd)

Yr Athro Noel Thompson – Dirprwy Is-ganghellor (Y Celfyddydau, y Dyniaethau, a'r Gwyddorau Cymdeithasol) a ymddiswyddodd 31 Rhagfyr 2013

Yr Athro Alan Speight – Dirprwy Is-ganghellor (Gwella Profiad Myfyrwyr ac Ansawdd Academiaidd)

Yr Athro Hilary Lappin-Scott – Dirprwy Is-Ganghellor (Datblygu Strategol/Rheoli Newid)

Mr Rob Brelsford-Smith – Cyfarwyddwr Cyllid

Y Bwrdd Rheoli yw pwyllgor rheoli uwch a gweithredol y Brifysgol, sy'n cynnwys yr Is-ganghellor, y Dirprwy Is-gangellorion, Penathiaid y Colegau, y Cofrestrydd, y Cyfarwyddwr Cyllid a dau gynrychiolydd y Cyfarwyddwyr gweithrediadau gweinyddol allweddol. Mae'r corff hwn yn fforwm ar gyfer cydweithio i roi cyfeiriad i'r sefydliad cyfan ac ar gyfer cynghori'r Is-ganghellor ac uwch swyddogion eraill y Brifysgol ar faterion yn ymwneud â'u cyfrifoldebau penodol.

Mae strwythur llywodraethu'r Brifysgol wedi'i esbonio'n llawnach yn yr adran Llywodraethu Corfforaethol.

YMCHWIL AC ARLOESI

Yn ystod y flwyddyn cynyddodd gwerth incwm o grantiau a chontractau o 16% i £43.1 miliwn o gymharu â £37.2 miliwn yn y flwyddyn flaenorol.

DYSGU AC ADDYSGU

Niferoedd Myfyrwyr

Yr Holl Fyfyrrwyr	Cartref	Ynys	Tramor	Cyfanswm	Llwyth CALI* Cartref	Llwyth Ynys CALI	Llwyth Tramor CALI	Cyfan-sw Llwyth CALI
Israddedigion Amser Llawn	9,626	13	2,305	11,944	7,848	12	1,360	9,220
Israddedigion Rhan-amser	2,096	0	0	2,096	312	0	0	312
Ôl-raddedigion a Addysgir Amser Llawn	516	0	538	1,054	671	0	519	1,190
Ôl-raddedigion a Addysgir Rhan-amser	734	0	6	740	203	0	1	204
Ôl-raddedigion Ymchwil Amser Llawn	403	0	154	557	391	0	148	539
Ôl-raddedigion Ymchwil Rhan-amser	133	0	7	140	67	0	3	70
Myfyrwyr Israddedig Heb eu Hariannu	1,545	0	0	1,545	1,027	0	0	1,027
	15,053	13	3,010	18,076	10,519	12	2,031	12,562

*CALI: Cyfwerth ag amser llawn

GWAITH Y BRIFYSGOL

Bu'n flwyddyn lwyddiannus arall i Brifysgol Abertawe. Mae gwaith ar y campws newydd yn y Bae, gwerth £450 miliwn, wedi gwneud cynnydd sylweddol yn ystod y flwyddyn. Mae'r gwaith yn datblygu'n unol â'r cynllun, a bydd y campws yn barod ar gyfer staff a'r garfan newydd o fyfyrwyr ym mis Medi 2015.

Mae'r campws, a fydd yn gartref i gyfaddail peirianeg mawr (gan gynnwys canolfan arloesi a chanolfan gweithgynhyrchu peirianegol) ac i'r Ysgol Reolaeth, yn amlygu sut mae Prifysgol Abertawe'n gweithio gyda diwydiant i alluogi datblygu a masnacheiddio ymchwil o'r radd flaenaf, sy'n gyrru adfywio economaidd, ac yn creu cyfleoedd gwaith cyffrous i'n graddedigion.

Mae'r gwaith wedi cynnwys adeiladu'r Neuadd Fawr eiconig fydd yn gartref i ddarlithfa fawr ac awditorium i'r Brifysgol, ac sydd â golygfeydd ysgubol ar draws y Bae o ardal bar ar y llawr cyntaf. Bydd y cyhoeddiad diweddar am brosiect ychwanegol gwerth £50 miliwn i adeiladu 545 yn rhagor o breswylfeydd i fyfyrwyr, cyfleusterau i Undeb y Myfyrwyr, meithrinfa, neuadd chwaraeon, ac ystafelloedd cyfarfod yn dod â'r cyfanswm arwynebedd llawr ar y campws lle mae gwaith adeiladu ar y gweill i oddeutu miliwn o droedfeddi sgwâr. Mae hyn yn cynnwys 465,000 o droedfeddi sgwâr o gyfleusterau ymchwil, arloesi ac addysg, a 1,462 o breswylfeydd newydd i fyfyrwyr. Clystyrir y cyfan o gwmpas closydd cymunedol gyda mynediad uniongyrchol i'r traeth a mwynderau ategol cyfagos i fyfyrwyr.

Ar Gampws Parc Singleton, mae gwaith adeiladu'r adeilad Gwyddoniaeth Data yn datblygu'n unol â'r cynllun i'w agor yn 2015. Gwnaed buddsoddiadau eraill yn rhan o raglen barhaus o waith i adnewyddu Tŷ Fulton, a chwblhawyd adnewyddu ardal y dderbynfa yn ddiweddar.

Eleni, mae nifer y ceisiadau i'r Brifysgol wedi parhau i godi, ac mae 25% yn fwy wedi cyflwyno cais i gychwyn yn 2014. Cydnabuwyd ein llwyddiant eleni gan y 'Times Higher Education' yng Ngwobrau Arweinyddiaeth a Rheolaeth 2014, pan enillodd y Brifysgol y wobwr 'Tîm Derby'n Eithriadol'.

Mae ein gwaith caled yn ystod y blynyddoedd diwethaf yn talu ar ei ganfed. Ym mis Mai eleni, pleidleisiodd myfyrwyr yng Ngwobrau Dewis y Myfyrwyr 'WhatUni' 2014, a'u barn nhw oedd mai Prifysgol Abertawe yw'r gorau yn y Deyrnas Unedig. Mae hyn yn cydnabod ein hymrwymiad i ddarparu profiad

dysgu rhagorol i fyfyrwyr. Ar ein llwybr tuag at wireddu'r uchelgais i fod ymhlith 30 prifysgol orau'r Deyrnas Unedig erbyn 2017, mae ein safle yn y cyfan o'r tri thabl cynghrair cartref wedi gwella. Rydym wedi codi chwe lle yn 'Complete University Guide 2015' i safle 42; 4 lle yn Nhabl y Times/Sunday Times i safle 43, a thri lle yn 'Guardian University Guide 2015' i safle 57. Dyma'r flwyddyn orau i ni yn y tablau cynghrair hyn ers dros bum mlynedd.

Rydym hefyd wedi perfformio'n dda ym mhob pwnc o ran rhagolygon swyddi graddedigion, maen prawf allweddol i fyfyrwyr y dyddiau hyn. Mae'r llwyddiant hwn yn tanlinellu pwysigrwydd dysgu sgiliau cyfathrebu rhagorol, gwaith fîm, a sut i weithio dan bwysau a dangos gwydnwch mewn gwahanol sefyllfaoedd heriol.

Gyda Champws y Bae'n agor ym mis Medi 2015, rydym yn edrych ymlaen at yr heriau sydd o'n blaenau, gan wybod bod y gwaith caled a wnaed eisoes yn ein rhoi mewn sefyllfa gref am lwyddiant y dyfodol.

COLEG CYMRAEG CENEDLAETHOL

Mae datblygiad addysg cyfrwng Cymraeg ar draws yr holl bynciau wedi'i goruchwyllo gan Academi Hywel Teifi, sy'n gartref i gangen Coleg Cymraeg Cenedlaethol y Brifysgol. Yn ystod y flwyddyn ddiwethaf mae'r Academi wedi ymgymryd ag ystod o waith i ddatblygu'r agenda cyfrwng Cymraeg, gan gynnwys hyrwyddo'r cyfleoedd staffio cyfrwng Cymraeg sydd ar gael gan y Brifysgol neu'r Coleg Cymraeg Cenedlaethol ac ymchwilio i ffyrdd o gynyddu'r ddarpariaeth cyfrwng Cymraeg trwy gefnogi staff dwyieithog presennol. Mae'r mentrau arfaethedig yn cynnwys cynyddu nifer y myfyrwyr sy'n cymryd rhan yn y Dystysgrif Sgiliau Iaith, gan ddangos eu gallu i gyfathrebu'n hyderus ac yn broffesiynol yn Gymraeg, mewn ysgrifen ac ar lafar.

Gwnaed nifer o geisiadau llwyddiannus gan y Brifysgol am ariannu o Gronfa Strategol y Coleg Cymraeg Cenedlaethol, gan alluogi staff i ddatblygu modiwlau newydd, cynnal ysgolion haf ar gyfer disgyblion, a pharatoi adnoddau dysgu. Ar ben hynny, cafwyd cyllid oddi wrth y Coleg Cymraeg am bedair swydd darlithydd – yn Ffiseg, Daearyddiaeth Ffisegol, Nyrsio, a Bydwreigiaeth. Mae hyn yn golygu bod y Brifysgol bellach yn gartref i 15 darlithydd a ariennir gan y Coleg Cymraeg. Derbyniodd y Brifysgol nifer o Ysgoloriaethau a dyfarniadau cymhellant i'w dyrannu i fyfyrwyr cymwys. Bwriadwn weithio i gynyddu'r ddarpariaeth er mwyn cynyddu nifer y cyrsiau sy'n gymwys i dderbyn y dyfarniadau hyn.

DATGANIAD BUDDION CYHOEDDUS

Daeth y Brifysgol yn elusen gofrestredig ym mis Medi 2010 a'i rhif elusen yw 1138342.

Diffinnir y fframwaith cyfansoddiadol y mae'r Brifysgol yn gweithredu ynddo yn y Siarter a'r Statudau. Amcanion y Brifysgol yw hyrwyddo dysgu a gwybodaeth drwy addysgu ac ymchwil, a chymryd rhan mewn gweithgareddau i hyrwyddo a chyfrannu at ddatblygiad diwylliannol, cymdeithasol ac economaidd yng Nghymru a'r tu hwnt. Mae gweledigaeth a nodau ac amcanion strategol y Brifysgol wedi'u hamlinellu yng Nghynllun Strategol y Brifysgol.

Wrth bennu ac adolygu amcanion y Brifysgol a'i gweithgareddau, rhoddodd Cyngor y Brifysgol sylw dyledus i ganllawiau'r Comisiwn Elusennau ar adrodd ynghylch buddion cyhoeddus ac yn arbennig felly i'w ganllaw buddion cyhoeddus atodol ar hyrwyddo addysg.

Darparu amgylchedd o ragoriaeth mewn ymchwil, gydag ymchwil ymysg y gorau yn y byd a gyflawnir ar y cyd, ac a gydnabyddir, yn rhyngwladol.

Cafodd y Brifysgol y twf uchaf mewn gweithgarwch ymchwil sy'n ardderchog yn rhyngwladol ac sydd ymysg y gorau yn y byd o unrhyw Brifysgol yn y DU yn Ymarfer Asesu Ymchwil 2008, a dangosodd berfformiad eithriadol mewn Peirianeg, Meddygaeth a Chyfrifiadureg. Drwy ddatblygu ei phorffolio ymchwil, mae'r Brifysgol yn mynd i'r afael â'r heriau sy'n wynebu'r gymdeithas ac yn cyfrannu at les a ffyniant y gymuned leol, Cymru a'r byd.

Mae maint Coleg Peirianeg y Brifysgol wedi dyblu ers 2008 ac mae ei berfformiad ymchwil yn ei leoli ymhlith y Sefydliadau Grŵp Russell. Mae'r Coleg Meddygaeth yn un o'r ysgolion meddygol sy'n tyfu gyflymaf yn y Deyrnas Unedig, ac mae'r Coleg Gwyddoniaeth, sy'n cynnwys Biowyddoniaeth, Cyfrifiadureg, Daearyddiaeth, Mathemateg a Ffiseg, ar drywydd cryf at i fyny. Y Colegau hyn, gan weithio mewn modd rhyngddisgyblaethol gydag ymchwilwyr yn y Celfyddydau, y Dyniaethau, a'r Gwyddorau Cymdeithasol, sydd wedi creu'r cryfder, yn ffisegol ac o ran enw da, fydd yn galluogi Prifysgol Abertawe i gyfrannu'n sylweddol i waith ymchwil yng Nghymru.

Mae'r Brifysgol hefyd yn cynnal cyfres reolaidd o ddiwyddiadau a darlithoedd cyhoeddus sydd ar agor i'r cyhoedd, ac sy'n helpu i ddatblygu dealltwriaeth y cyhoedd o wyddoniaeth.

Darparu profiad rhagorol i fyfyrwyr, gydag addysgu o'r safon uchaf a arweinir gan ymchwil ac a symbylir gan arfer sy'n cynhyrchu graddedigion bydeang sydd wedi'u haddysgu a'u paratoi i gyflawni'n rhagorol, yn bersonol ac yn broffesiynol.

Mae'r Brifysgol yn addysgu dros 18,000 o fyfyrwyr israddedig ac ôl-raddedig ar draws ystod eang o feysydd pwnc. Mae'r addysg hon yn datblygu myfyrwyr yn academaidd ac yn datblygu eu sgiliau rhyngpersonol a'u gallu i arwain, ac yn eu paratoi i chwarae rôl lawn ac effeithiol yn y gymdeithas.

I gefnogi'r nod hwn mae'r Brifysgol wedi lansio Academi Dysgu ac Addysgu Abertawe (SALT) ac Academi Cyflogadwyedd Abertawe (SEA). Mae Academi Dysgu ac Addysgu Abertawe'n hyrwyddo rhagoriaeth mewn dysgu ac addysgu ac yn darparu arweinyddiaeth ar gyfer gwella asesu ac adborth, addysg a arweinir gan ymchwil, cyflwyno cysiau arlein ac ymchwil yn ymwneud â phedagogeg. Mae Academi Cyflogadwyedd Abertawe'n bartneriaeth rhwng y Brifysgol, ei myfyrwyr, cyflogwyr ac entrepreneuriaid lleol, y cynghorau sgiliau sector, a'r llywodraeth i gefnogi datblygu cyflogadwyedd, arloesi a sgiliau mentergarwch y myfyrwyr, gan gynnwys trwy gynyddu'n sylweddol nifer y myfyrwyr sy'n cael cyfle i wneud lleoliad gwaith neu i astudio dramor.

Mae'r Brifysgol yn cydnabod bod yn rhaid i ehangu mynediad i addysg uwch gyflwyno'r sgiliau lefel uwch sy'n gwella cyfleoedd bywyd y buddiolwyr yn barhaus. Mae'n derbyn myfyrwyr sydd â'r potensial uchaf i elwa ar addysg uwch ac yn recriwtio'r staff academaidd sy'n gallu cyfrannu fwyaf at ragoriaeth academaidd, beth bynnag eu cefndir ariannol, cymdeithasol, crefyddol neu ethnig. Mae gan y Brifysgol hanes ardderchog o gyflawni yn y maes hwn, ac mae Academi Cynwysoldeb a Chymorth Dysgwyr Abertawe, a sefydlwyd yn 2012, yn ffocws ar draws y campws ar gyfer ehangu mynediad er mwyn gwella'r cyfleoedd i bobl o gefndiroedd amrywiol elwa ar addysg uwch, ac er mwyn sicrhau bod myfyrwyr yn derbyn y cymorth academaidd a bugeiliol sydd eu hangen arnynt i lwyddo yn eu hastudio.

<p>...parhad</p>	<p>Mae gan bob Coleg yn y Brifysgol arweinydd i weithio gyda chydweithwyr adrannol i adnabod arferion da presennol yn y Brifysgol mewn perthynas ag ehangu mynediad a chymorth i ddysgwyr, ac i ddatblygu'r gwaith ymhellach.</p> <p>Mae rhaglen allgymorth gynhwysfawr yn codi dyheadau addysgol ac yn denu ymgeiswyr eithriadol na fyddent o bosibl wedi ystyried gwneud cais i'r Brifysgol fel arall. Mae hyn yn cynnwys rhaglen gynhwysfawr o ymweliadau ag ysgolion, ymweliadau gan ysgolion â'r Brifysgol, diwrnodau agored, a symposia derbyn ar gyfer athrawon, ynghyd ag arweiniad a gwybodaeth ar wefan y Brifysgol ar gyfer darpar ymgeiswyr.</p>
<p>Defnyddio ei chryfder mewn ymchwil, gweithio ar y cyd â diwydiant ac ymgryhaeddiad byd-eang i symblu twf economaidd, datblygu llwyddiant, cyfoethogi bywyd cymunedol a diwylliannol Cymru, a chyfrannu at iechyd, hamdden a lles ei dinasyddion.</p>	<p>Yn ystod y ddeng mlynedd ddiwethaf, mae'r Brifysgol wedi mabwysiadu ymagwedd radical a thrawsnewidiol, i'w lleoli ei hun yn brifysgol 'angor' effeithiol yn y rhanbarth trwy wireddu ei strategaeth hirdymor ar gyfer ymchwil a chydweithredu â diwydiant. Mae twf y Brifysgol yn ystod y degawd diwethaf yn allweddol o ran ei gallu i effeithio ar dwf economaidd yng Nghymru. Mae'r mäs critigol a sefydlwyd yn y sectorau blaenoriaeth, sef Peirianeg a Defnyddiau Uwch, Technoleg Gwybodaeth a Chyfathrebu a'r Economi Digidol, a Gwyddorau Bywyd ac Iechyd yn galluogi'r Brifysgol i yrru gwelliannau cynhyrchiant o ddifrif, gan hybu cystadleugarwch economaidd y rhanbarth.</p> <p>Gan adeiladu ar ei chryfderau ymchwil a phartneriaethau â diwydiant, mae'r Brifysgol wedi llwyddo i gyflawni nifer o brosiectau mawr a gefnogwyd gan Gronfeydd Strwythurol Ewropeaidd. Mae'r rhain wedi gwireddu buddion sylweddol i Gymru a'r rhanbarth trwy greu swyddi, gwella cynhyrchiant, a darparu cymorth i fusnesau. Gwerth ei nodi'n benodol yw Sefydliad Gwyddor Bywyd y Brifysgol, sef adain ymchwil y Coleg Meddygaeth, sydd wedi gwireddu buddion pendant i ofal iechyd a'r economi rhanbarthol, a Champws y Bae, sy'n cael ei adeiladu ar hyn o bryd ac sy'n adeiladu ar ymchwil sydd ar flaen y gad yn byd-eang yng Ngholeg Peirianeg y Brifysgol. Pan gaiff ei offren yn 2015, bydd Campws y Bae yn darparu gofod o safon a chyfleusterau arbenigol i hwyluso ymchwil, datblygu ac arloesi, ac i yrru cydweithredu pellach â diwydiant. Mae'r Brifysgol hefyd yn cefnogi busnesau lleol trwy gydweithio'n uniongyrchol â chyfflogwyr lleol i nodi a diwallu eu hanghenion o ran sgiliau ac i'w helpu i ddatblygu sgiliau sy'n hanfodol o ran cynyddu ffyniant yng Nghymru.</p> <p>Mae'r Brifysgol yn dal casgliadau ymchwil hanesyddol o bwys rhyngwladol. Mae'r casgliadau unigryw ac amrywiol hyn, gan gynnwys Archifau Richard Burton, yn cefnogi ymchwil ac addysgu o safon byd-eang yn y Brifysgol ac yn amrywio o ran eu cwmpas o lyfrau ac archifau prin, i gofnodion hanes llafar a phamffledi. Mae Archifau'r Brifysgol yn cadw'r casgliadau ac yn eu gwneud yn hygyrch i'r genhedlaeth bresennol ac i genedlaethau'r dyfodol. Mae'r Casgliadau, eu hunain, yn fewnwelediad diddorol iawn i hanes diwydiannol, diwylliannol, cymdeithasol, gwleidyddol ac addysgol De Cymru, ac maent yn agored i'r cyhoedd.</p> <p>Mae Canolfan Celfyddydau Taliesin ac amgueddfa Canolfan Yr Aifft, y ddau ohonynt wedi'u lleoli ar y campws, yn darparu rhaglen eang o sgriniadau sinema, arddangosfeydd teithiol a gweithgareddau i'r gymuned leol, y cyhoedd a phlant ysgol lleol. Mae gan y Brifysgol gyfleusterau Llyfrgell a chwaraeon cynhwysfawr sydd hefyd ar gael i'r gymuned leol.</p> <p>Mae Darganfod, mudiad a arweinir gan fyfyrwyr, yn cydlynu cannoedd o fyfyrwyr sy'n gwirfoddoli mewn tua 20 o brosiectau cymunedol sy'n cael eu rhedeg gan fyfyrwyr. Mae'n mynd i'r afael ag ynysu cymdeithasol a thlodi drwy weithio gyda phlant ac oedolion sydd ag anableddau ac anawsterau dysgu, ac yn rhoi cyfeillgarwch a chymorth ymarferol i bobl hyn.</p> <p>Mae buddiolwyr y Brifysgol yn cynnwys myfyrwyr, staff academiaidd ymweld, plant ysgol, cynfyfyrwyr y Brifysgol, a'r cyhoedd – y maent oll yn cael cyfle i ddod i ddigwyddiadau addysgol (megis darlithoedd cyhoeddus, arddangosfeydd a gweithgareddau eraill) a defnyddio'r cyfleusterau academiaidd.</p>

RHEOLAETH ARIANNOL A RHEOLI RISG

INCWM

Gostyngodd cyfanswm y grantiau cylchol a geir gan y cyrff ariannu o £3.7 miliwn, gan adlewyrchu'r gostyngiad parhaus yng ngrant Cyngor Cyllido Addysg Uwch Cymru. O ganlyniad, cynyddodd yr incwm o ffioedd dysgu myfyrwyr cartref a myfyrwyr o'r Undeb Ewropeaidd o £14.0 miliwn yn ystod y flwyddyn, yn sgil codi ffioedd dysgu yn 2013. Gwrthbwysswyd y cynnydd o ran incwm o ffioedd dysgu gan wariant yn y swm o £4.4 miliwn i greu bwrsariaethau, oedd yn ofyniad y Cynllun Ffioedd.

LLIF ARIAN

Yn unol â Pholisi Rheolaeth Trysorfa'r Brifysgol, yr amcan buddsoddi yw sicrhau'r elw gorau posibl wrth leiafu risg. Rheolir adneuron tymor byr y Brifysgol gan gwmni Royal London Group, ac mae'r Is-Bwyllgor Buddsoddi yn monitro perfformiad y cwmni yn ôl meincnodau a bennwyd ymlaen llaw.

POLISI BENTHYCAU

Yn flaenorol, mae'r Brifysgol wedi cynnal lefel gymharol fach o fenthyciadau sy'n ymwneud â chynlluniau cyfalaf y mae'r Brifysgol wedi ymgymryd â hwy yn y gorffennol. Mae'r benthyca wedi cynyddu yn 2013/14 fel ariannu rhannol tuag at ddatblygu Campws y Bae a gaiff ei gwblhau erbyn mis Medi 2015. Yn fwy diweddar mae'r Brifysgol wedi mabwysiadu polisi o ganiatáu i drydydd partiion ddatblygu cyfleusterau megis llety i fyfyrwyr.

Ochr yn ochr â'i pholisiau ar gyfer dod o hyd i gyllid, mae'r Brifysgol hefyd yn ofalus i reoli'r risgiau a lleiafu anhyblygrwydd cynhenid trefniadau hir dymor. Wrth fenthycia, mae'r Brifysgol yn dilyn yr egwyddorion canlynol:

- Osgoi bod yn agored i gynnydd mewn cyfraddau llog y mae'n bosibl na fydd modd ei fforddio
- Cadw'r hyblygrwydd i ailstrwythuro benthyciadau a'r risg o ran cyfraddau llog yn annibynnol i'w gilydd
- Gwneud y gorau o'r fantais a gawn gan gyfamod y Brifysgol
- Cadw maint y ddyled i lefel y gellir ei gwasanaethu'n ddiogel trwy weithredu llif arian sy'n gweddu â chyfamodau bancio'r Brifysgol
- Strwythuro'r proffil ad-daliadau cyffredinol i gyfyngu'r pwysau ar y llif arian.

Mae'n ofynnol bod Prifysgol Abertawe yn cydymffurfio â chyfamodau ariannol a gyhoeddwyd gan Fanc Buddsoddi Ewrop o dan y Cytundeb Ariannol o ran gwasanaethu dyledion, geriad a hylifedd. Mae rheolwyr y Brifysgol yn monitro cydymffurfio â chyfamodau'n rheolaidd wrth ystyried buddsoddi perthnasol yn seilwaith y Brifysgol.

RHEOLI ARIAN A HYLIFEDD

Derbynnir canran uchel o incwm y Brifysgol ar amserlen sefydlog a hysbysir ymlaen llaw. Mae hyn yn caniatáu i'r Brifysgol gynnal gwarged ac osgoi dibynnu ar fenthyciadau tymor byr. Fel arfer mae gwarged arian parod yn cael ei drosglwyddo i adneuron y farchnad arian. Caiff y rhan fwyaf o'r rhain eu rheoli mewn cyfrif ar wahân ar ran y Brifysgol, ac mae eu proffil aeddfedrwydd yn cydbwysu risg gydag adenillion da gan adlewyrchu cynlluniau buddsoddi cyfalaf y Brifysgol ar yr un pryd. Pennwyd uchafswm o £5m o ran maint yr adneuron sydd yng ngofal un sefydliad ariannol unigol, er y caniateir rhoi hyd at £10m yng ngofal banciau clirio'r DU.

Yng ngoleuni ansicrwydd cyfredol yn y marchnadoedd, mae'r Brifysgol yn parhau i fonitro ei hadneuron yn weithredol.

Yn ogystal, mae gan y Brifysgol gronfeydd ar gyfer darparu ysgoloriaethau, gwobrau a gweithgareddau gwaddoledig eraill. Mae'r cronfeydd hyn wedi'u buddsoddi mewn cymysgedd o ecwitiâu, stociau a bondiau cyfnod penodol, arian parod ac offerynnau eraill a ddylunnir i gynhyrchu incwm wrth ddiogelu gwerth sylfaenol y cyfalaf.

PRIF RISGIAU AC ANSICRWYDD

Caiff y bygythiadau i'r Brifysgol eu rheoli gan Uwch Dîm Rheoli'r Brifysgol drwy Gofrestr Risg y Brifysgol. Er mai lefel reoli uwch sy'n perchen ar y risgiau, mae'r camau gweithredu lliniarol wedyn yn cael eu rhaedru i lawr y Brifysgol. Mae gan bob Coleg ac Adran Gwasanaethau Proffesiynol y Brifysgol gofrestr risg unigol i sicrhau y rheolir risgiau'n weithredol. Caiff Cofrestr Risg y Brifysgol ei hadolygu bob tri mis gan yr Uwch Dîm Rheoli a chan y Cyfarwyddwyr Gwasanaethau Proffesiynol. Ar hyn o bryd, mae 25 risg ar Gofrestr Risg y Brifysgol, ac o'r rhain, tybir bod gan 7 statws COCH, sef y rhai sy'n achosi'r pryder mwyaf.

- Tybir bod y risg o ran Cynlluniau Pensiwn y Brifysgol yn bryder oherwydd prisiau y cynlluniau a'r diffyg posibl a allai effeithio ar fuddion yr aelodau a chyfraddau cyfrannu'r dyfodol.
- Mae'r llwyddiant cynyddol o ran cynyddu nifer y myfyrwyr yn y flwyddyn academaidd cyn agor Campws y Bae yn arwain at bwysau ychwanegol ar le ar Campws Singleton.
- Y risg bod y gwaith cadw a chynnal ar hen adeiladau Campws Singleton yn amharu ar weithgarwch dysgu neu ymchwil.
- Tybir bod cwblhau Campws y Bae yn llwyddiannus yn allweddol i gyflawni strategaethau'r Brifysgol.
- Gallai methu â chyflawni'r lluo o brosiectau academaidd a ariennir yn allanol effeithio ar gynlluniau busnes y Colegau ac ar enw da a chyllid y Brifysgol.

- Gallai methu â chyflawni strategaethau Cyfrifiadura Perfformiad Uchel, ac yn benodol i gyflawni ymrwymadau Cyfrifiadura Perfformiad Uchel Cymru, effeithio ar anghenion academaidd y Brifysgol a hefyd ar enw da a chyllid y Brifysgol.
- Mae gweledigaeth y Brifysgol o fod yn sefydliad dwys ei ymchwil yn dibynnu ar gyrraedd y targedau ar gyfer incwm ymchwil.

DANGOSYDDION PERFFORMIAD ALLWEDDOL

Mae'r Brifysgol yn defnyddio nifer o Ddangosyddion Perfformiad Allweddol (DPA) i gynorthwyo wrth fonitro'r Brifysgol o gymharu â'r amcanion. Nodir rhai o'r prif Dangosyddion isod.

DYSGU AC ADDYSGU

DPA	Llwyddiant gradd israddedigion amser llawn
Yn mesur	Llwyddiant wrth gefnogi myfyrwyr yn eu profiad dysgu
Blwyddyn	Sy'n ennill gradd dosbarth 1af / 2.i (%)
2013-14	74.1
2012-13	71.4

Sylw: Mae cyfran y myfyrwyr sy'n cael gradd dosbarth 1af neu radd 2.i yn parhau i gynyddu.

DPA	Cyfraddau'r Arolwg Cenedlaethol o Fyfrwyr o bob dimensiwn ansawdd ar lefel sefydliad						
Yn mesur	Bodddhad myfyrwyr ar y dysgu a'r addysgu						
Blwyddyn	Addysgu ar fy nghwrs (%)	Asesu ac adborth (%)	Cymorth Academ-aidd (%)	Trefniadaeth a rheolaeth (%)	Adnoddau dysgu (%)	Datblygiad personol (%)	Yn gyffredinol, rwy'n fodlon ar ansawdd y cwrs (%)
2014	87	71	82	75	84	83	89
2013	86	70	79	77	79	80	86

Sylw: Mae'r Brifysgol yn parhau i ymdrechu i wella profiad myfyrwyr trwy amrywiaeth o fesurau.

AMRYWIAETH

NS-SEC: Dosbarthiad Economaidd-gymdeithasol Ystadegau Gwladol

DPA	Canran y myfyrwyr o grwpiau ehangu cyfranogiad	
Yn mesur	Llwyddiant wrth ddenu grwpiau a dangynrychiolir mewn Addysg Uwch i astudio ym Mhrifysgol Abertawe	
Blwyddyn	2013-14	2012-13
Ehangu cyfranogiad (%)		
○ ardaloedd Cymunedau'n Gyntaf	6.2	6.7
○ ddosbarthiadau NS-SEC 4,5,6 a 7	18.4	18.8
○ ardaloedd cyfoeth isel	13.4	13.3
Rhyngwladoli (%)		
Niferoedd myfyrwyr tramor yn ganran o gyfanswm y myfyrwyr	17%	15%

Sylw: Mae'r Brifysgol yn parhau i ddenu grwpiau a dangynrychiolir i astudio ym Mhrifysgol Abertawe.

CYMHAREB STAFF/MYFYRWYR

DPA	Nifer y staff fel canran o nifer y myfyrwyr		
Yn mesur	Lefel y cymorth a roddir i fyfyrwyr gan staff		
Blwyddyn	Nifer o fyfyrwyr (CALI)	Nifer o staff academaidd (CALI)	Cymhareb Myfyrwyr / Staff
2013-14	12,562	843	14.90
2012-13	12,234	820	14.92

Sylw: Yn 2013-14, mae cyfanswm nifer y myfyrwyr i'w hariannu yn 11,535, sy'n gyson â'r ddwy flwyddyn flaenorol.

YMCHWIL

DPA	Twf mewn incwm ymchwil	Twf mewn grantiau ymchwil a ddyfarnwyd
Yn mesur	Llwyddiant wrth gynyddu incwm ymchwil	Llwyddiant wrth ennill grantiau ymchwil
Blwyddyn	Gwirioneddol (£m)	Gwirioneddol (£m)
2013-14	43.1	38.9
2012-13	37.2	33.7

Sylw: Yn ystod y flwyddyn cafwyd cynnydd o 16% mewn incwm ymchwil. Mae gwerth y grantiau ymchwil a enillwyd yn ystod y flwyddyn wedi codi o 14%.

ARIANNOL

DPA	Gwarged gweithredu (cyn eitemau eithriadol) fel canran o incwm
Yn mesur	Gallu i fuddsoddi yn asedau'r Brifysgol
Blwyddyn	
2013-14	3.5
2012-13	2.0

Sylw: Mae'r Brifysgol yn anelu at gael gwarged o 3% yn ganran o'i hincwm, fel yr amlygir yn ei strategaeth ariannol.

DPA	Diwrnod o asedau hylifol net o gymharu â gwariant
Yn mesur	Hylifedd – y gallu i dalu costau'r Brifysgol
Blwyddyn	
2013-14	85
2012-13	78

Sylw: Mae'r Brifysgol yn anelu at ddal digon o arian ar gyfer 35 diwrnod o wariant mewn asedau hylifol; rhagorir ar hyn ar hyn o bryd yn rhannol oherwydd y swm mawr o arian parod a ddelerir o ganlyniad i dderbyn grantiau a benthyciadau ymlaen llaw.

Dangosydd	Asedau net hylifol treuliadwy o gymharu â'r ddyled hirdymor
Yn mesur	Hyfywedd – cymhareb cronfeydd y Brifysgol ei hun i'r cronfeydd allanol
Blwyddyn	
2013-14	1.37
2012-13	2.09

Sylw: Yn ystod y flwyddyn, tynnodd y Brifysgol £15 miliwn ychwanegol o'i ganiatâd benthycu gyda Banc Buddsoddi Ewrop i dalu am adeiladu Campws y Bae, ac mae hynny wedi lleihau'r gymhareb, oedd yn uchel o'r blaen. O dan y cyfamodau ariannol, ni ddylai'r ddyled i Banc Buddsoddi Ewrop fod yn fwy na 30% o asedau net y Brifysgol.

YSTADAU

Mae holl Ddangosyddion ystadau'n seiliedig ar yr wybodaeth ddiweddaraf sydd ar gael o Ystadegau Rheoli Ystadau.

Dangosydd	Costau ynni
Yn mesur	Gwariant cyfartalog ar ynni (pob tanwydd) fesul m2 cyfanswm arwynebedd mewnlol net yr ystâd. Lle nad yw'r ffigurau arwynebedd mewnlol net ar gael, graddiwyd arwynebedd ystafelloedd 6% yn uwch.
Blwyddyn	
2012-13	25.65
2011-12	22.79

Sylw: Mae'r gwariant fesul m2 wedi cynyddu ers y llynedd oherwydd codiadau yng nghostau ynni a defnydd uwch.

Dangosydd	Allyriadau	
Yn mesur	Allyriadau ynni tybiannol (kg CO2) fesul metr sgwâr o arwynebedd mewnlol gros (D11) C1	Allyriadau ynni tybiannol (kg CO2) fesul myfyriwr CALL (D4) C1
Blwyddyn		
2012-13	99	1,568
2011-12	84	1,342

Sylw: Mae'r Brifysgol yn parhau i wneud ymdrech i gadw allyriadau mor isel â phosibl, ond mae hyn yn anodd o ystyried proffil oedran yr adeiladau. Mae allyriadau wedi cynyddu o ganlyniad i ddefnyddio mwy o ynni.

Dangosydd	Ystâd ddibreswyl – metrau sgwâr fesul myfyriwr
Yn mesur	Faint o le a ddyrennir i bob myfyriwr
Blwyddyn	
2012-13	7.4
2011-12	7.2

Sylw: I wella profiad y myfyrwyr, darparwyd mwy o le fesul myfyriwr.

ADRODDIAD ARIANNOL

CYFLWYNIAD

Mae wedi bod yn flwyddyn lwyddiannus i'r Brifysgol; rydym wedi llwyddo i sicrhau gwarged iach ar adeg o ansicrwydd mawr yn yr amgylchedd economaidd ehangach. Mae incwm cyffredinol wedi gweld twf o 12.9% a thrwy reoli adnoddau'n effeithiol, cafwyd gwarged o £7.2 miliwn (3.5% o incwm). Tyfodd incwm grantiau ymchwil o 16% yn ystod y flwyddyn i £43.1 miliwn o gymharu â £37.2 miliwn y llynedd.

Tyfodd incwm net o 12.9% gan godi o £181.8 miliwn y llynedd i £205.2 miliwn, gyda'r gostyngiadau mewn incwm grant y cyngor cyllido yn llai na'r cynnydd mewn incwm ymchwil cyffredinol a ffioedd academaidd ychwanegol.

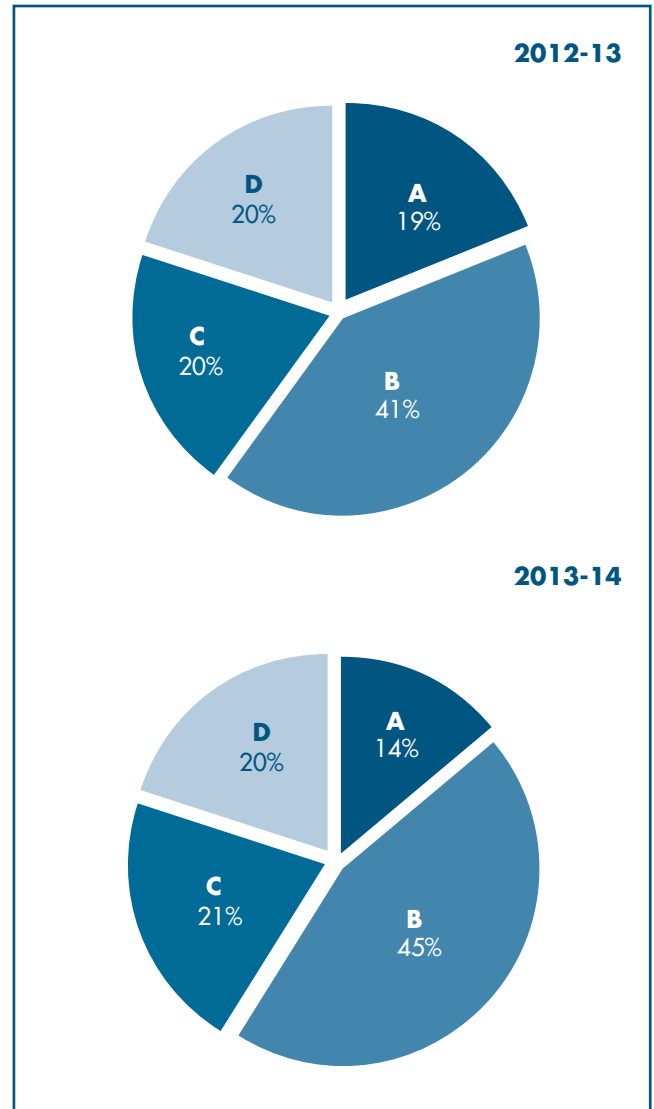
Cynyddodd y gwariant o £178.1 miliwn i £198.0 miliwn, gyda'r prif gynnydd mewn costau staff.

INCWM

Cynyddodd ffioedd academaidd o fyfyrwyr amser llawn o gartref ac o'r Undeb Ewropeaidd o £14.0 miliwn (33.1%) gan adlewyrchu'r newid o incwm o'r cyngor cyllido i incwm o ffioedd dysgu. Gwrthbwsywyd y cynnydd o ran incwm o ffioedd dysgu gan wariant yn y swm o £4.4 miliwn i greu bwrsariaethau, oedd yn ofyniad y Cynllun Ffioedd.

Cynyddodd incwm o ffioedd academaidd myfyrwyr rhyngwladol amser llawn o £3.0 miliwn (14.5%), o ganlyniad i'r myfyrwyr ychwanegol a recriwtiwyd dros y blynyddoedd diwethaf.

Gostyngodd grantiau o'r Cyngor Cyllido ar gyfer ariannu cylchol o £3.7 miliwn (13.7%).

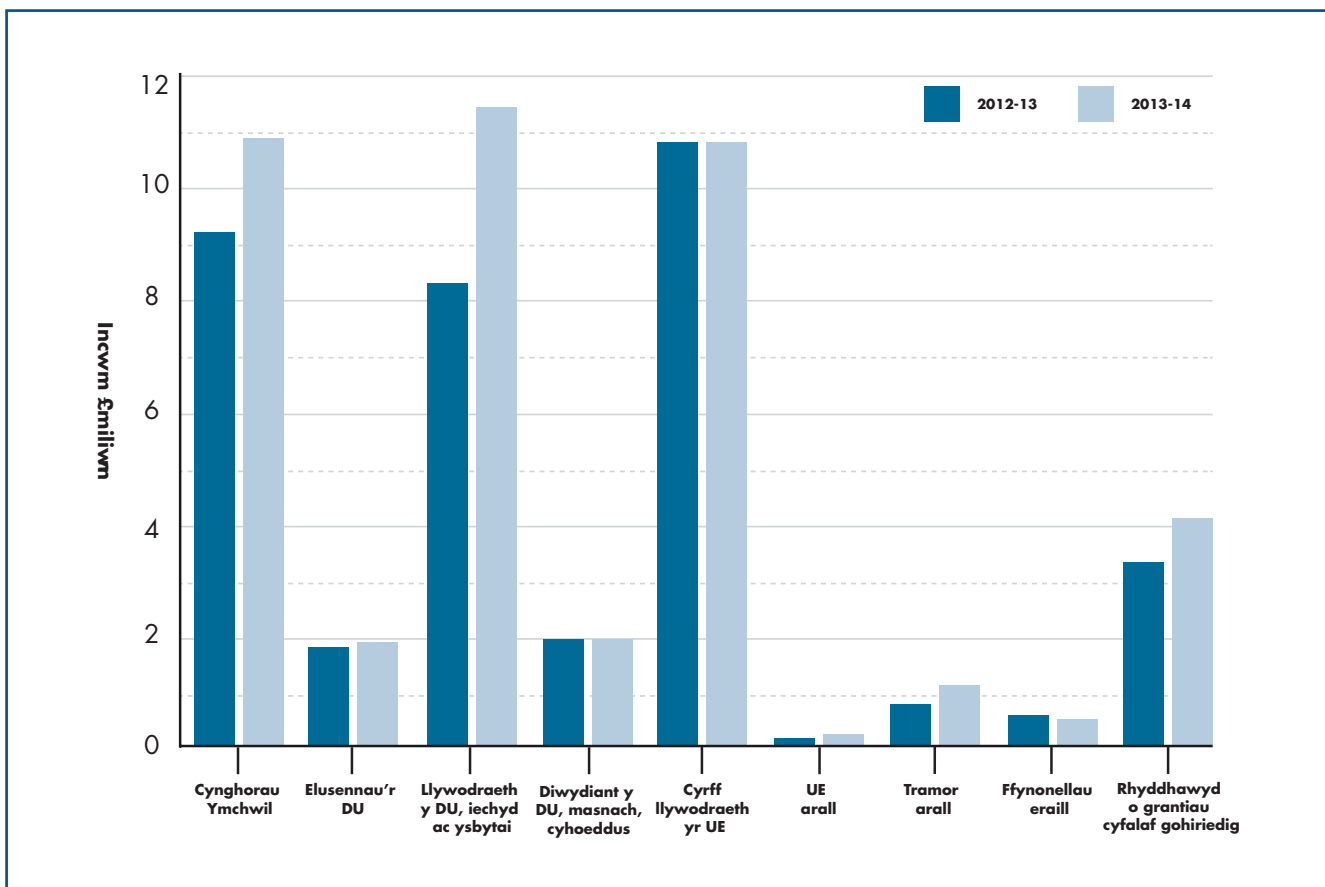


Ceir crynodeb o'r ffrydiau incwm allweddol isod:-

- A** Grantiau'r Cyngor Cyllido
- B** Ffioedd addysgu a chontractau addysg
- C** Grantiau a chontractau ymchwil
- D** Incwm arall (gan gynnwys incwm a Waddolion a buddsoddiadau)

YMCHWIL

Roedd incwm ymchwil yn ystod y flwyddyn yn £43.1 miliwn, cynnydd o £5.9 miliwn (15.8%) o'i gymharu â'r flwyddyn flaenorol. Oherwydd lefel y grantiau a'r contractau a ddyfarnwyd yn ystod y flwyddyn (a'r 2 flynedd flaenorol), disgwylir y bydd incwm o grantiau'n parhau i godi o 2013-14 ymlaen.

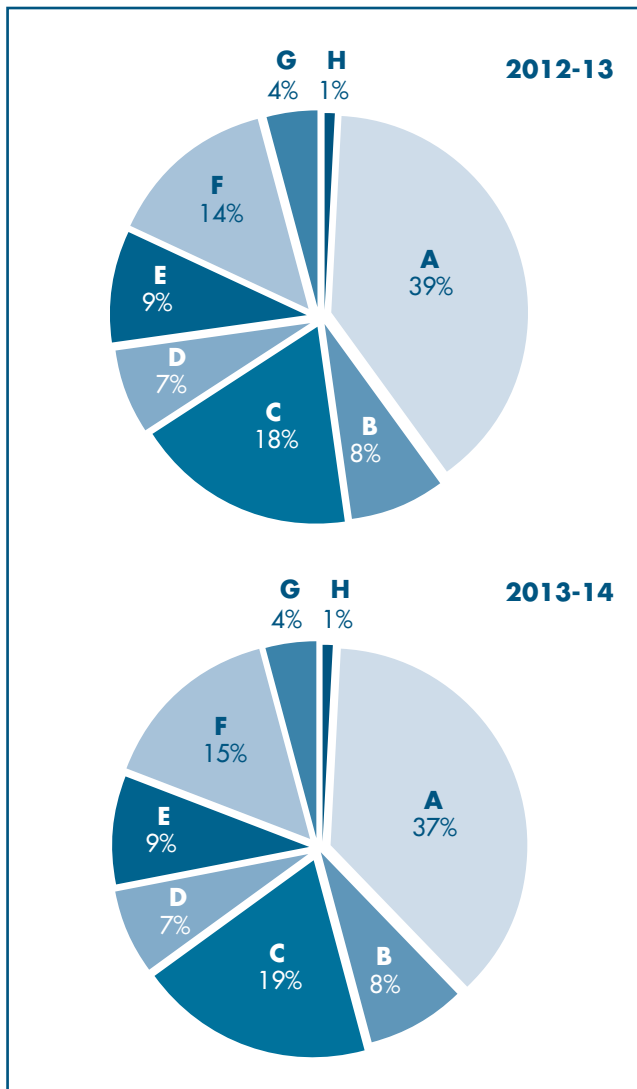


CYMYNRODDION A RHODDIO

Yn ystod y flwyddyn, derbyniodd y Brifysgol rodd o 6,440,842 o gyfrandaliadau yn y cwmni Bluglass Limited, a restrir ar Gyfnewidfa Gwarannau Awstralia. Gwerth y cyfrandaliadau oedd £497K.

GWARIANT

Ceir crynodeb o'r ffrydiau gwariant allweddol isod:-



- A** Adrannau academaidd
- B** Gwasanaethau academaidd
- C** Grantiau a chontractau ymchwil
- D** Preswylfeydd, arlwyyo a chynadledda
- E** Adeiladau
- F** Gwasanaethau Proffesiynol
- G** Gwasanaethau eraill a ddarparwyd
- H** Gweithgareddau eraill

LLIF ARIAN

Roedd gan y Brifysgol fewnlif arian net o £26.2 miliwn o weithgareddau gweithredu o'i gymharu â £3.7 miliwn yn y flwyddyn flaenorol; y prif resymau am y gwahaniaeth hwn yw gwahaniaethau amseru, oedd yn golygu derbyn mwy o grantiau ymlaen llaw, a mwy o gredydwyr masnachol, yn ogystal â'r cynnydd yn y gwarged ar weithrediadau cyfredol. Rheolir adneuo tymor byr y Brifysgol gan gwmni Royal London Group, ac mae'r Is-Bwyllgor Buddsoddi yn monitro perfformiad y cwmni yn ôl meincnodau a bennwyd ymlaen llaw. Yn unol â Pholisi Rheoli Trysorlys y Brifysgol, yr amcan wrth fuddsoddi yw sicrhau'r elw gorau posibl a chadw'r risg yn isel ar yr un pryd. Ar 31 Gorffennaf 2014, roedd y Brifysgol yn dal adneuo tymor byr/arian parod o £44.1 miliwn ac £1.8 miliwn pellach ar ran cronfeydd gwaddol.

Disgwylir i'r gwargedau hyn leihau yn ystod y blynyddoedd nesaf wrth i'r Brifysgol gwblhau ei rhaglen datblygu cyfalaf.

Roedd y Brifysgol yn dal arian parod/adneuo tymor byr ar 31 Gorffennaf 2014 a oedd yn cyfateb i 85 diwrnod o wariant (heb gynnwys dibrisio), y gellir ei gymharu â'r targed a osodwyd gan y Brifysgol o 35 diwrnod gwariant.

Un newid allweddol o ran llif arian y Brifysgol yw'r benthycu ychwanegol ar gyfer prynu ac adeiladu asedau sefydlog. Benthyciwyd £15 miliwn yn ychwanegol yn ystod y flwyddyn, gan godi'r cyfanswm i £32 miliwn.

Polisi'r Brifysgol yw ceisio'r telerau talu gorau posibl ar gyfer ei holl drafodion busnes. Yn ystod y flwyddyn roedd y cyfnod a gymerai'r Brifysgol i setlo gyda chredydwyr masnach yn 36 diwrnod ar gyfartaledd (2012-13: 35 diwrnod).

MANTOLEN

Ar y cyfan, cynyddodd asedau net o £79.7 miliwn y llynedd i £114.0 miliwn.

Roedd y prif newidiadau yng nghategoriâu'r fantolen fel a ganlyn:

- Mae asedau sefydlog diriaethol wedi cynyddu o flwyddyn i flwyddyn o £112.8 miliwn i £165.0 miliwn o ganlyniad i ychwanegiadau o £63.2 miliwn fod yn uwch na'r dibrisiant o £10.9 miliwn. Roedd £57.1 miliwn o'r cynnydd yn ymwneud â thir ac adeiladau. Mae cyfanswm o £71.6 miliwn yn ymwneud ag adeiladu campws newydd y Bae, ac nid yw hyn yn cael ei ddibrisio eto.
- Cynyddodd adneuron tymor byr ac arian parod o £8.0 miliwn.
- Cynyddodd benthyciadau banc o £14.7 miliwn o ganlyniad i'r cyllid yr oedd ei angen ar gyfer y gwariant cyfalaf ar adeiladu Campws y Bae.

PENSIYNAU

Y ddau brif gynllun pensiwn ar gyfer staff y Brifysgol yw Cynllun Blwydd-daliadau'r Prifysgolion (USS) a Chynllun Pensiwn Prifysgol Abertawe (SUPS). Delir asedau'r ddau gynllun mewn cronfeydd a weinyddir gan ymddiriedolwyr.

Gwelwyd gostyngiad yn y diffyg pensiwn yng nghynllun SUPS (yn ôl mesur Safon Adrodd Ariannol 17), o £45.1 miliwn i £42.5 miliwn. Roedd hyn yn cynnwys cynnydd actiwaraid, a gydnabuwyd yn y datganiad o gyfanswm yr enillion a'r colledion cydnabyddedig, o £3.2 miliwn.

O 1af Ionawr 2012 roedd y cynllun SUPS ar gau i aelodau newydd. Bellach, gwahoddir staff y rhoddwyd yr opsiwn iddynt ymuno â'r cynllun SUPS yn flaenorol i ymuno â chynllun cyfraniad diffiniedig a weithredir gan NEST (Ymddiriedolaeth Cynilion Cyflogaeth Genedlaethol). Mae cyflogeion a chyflogwyr fel ei gilydd yn gwneud cyfraniadau i'r cynllun i adeiladu buddion pensiwn.

Mae cynllun yr USS yn gynllun aml-gyflogwr, a chan nad oes modd i'r Brifysgol nodi ei chyfran o'r asedau a'r rhwymedigaethau sylfaenol, caiff y cynllun ei drin fel cynllun cyfraniadau diffiniedig, lle caiff cyfraniadau eu codi fel maent yn digwydd.

Mae hyfywedd ariannol hirdymor y cynlluniau yn dibynnu ar nifer o ffactorau, gan gynnwys newidiadau i broffil oedran aelodau'r cynlluniau, cyfraddau llog, gwerth y buddsoddiadau

a'r buddion a gynigir gan y cynlluniau. Bydd y Brifysgol yn parhau i fonitro sefyllfa ariannol y cynlluniau, ynghyd â'r effaith bosibl ar y datganiadau ariannol.

CRONFEYDD

Roedd cronfeydd wrth gefn cyfrif incwm a gwariant y Brifysgol ar 31 Gorffennaf 2014, heb gynnwys y rhwymedigaeth bensiwn, yn £63.8 miliwn, o'i gymharu â £55.9 miliwn ar gyfer y flwyddyn flaenorol. Erys lefel y cronfeydd wrth gefn yn isel o'i gymharu â sefydliadau addysg uwch eraill ac mae'r Brifysgol yn ymrwymedig i symud tuag at sefyllfa o gynhyrchu gwargedion sylweddol yn y tymor canolog er mwyn cynyddu'r swm wrth gefn.

Ar ôl ystyried y rhwymedigaeth bensiwn y cyfeiriwyd ati uchod, a'r gronfa ailbriso, roedd gan y Brifysgol swm wrth gefn o £22.1 miliwn ar 31 Gorffennaf 2014 o'i gymharu â swm wrth gefn o £11.7 miliwn ar 31 Gorffennaf 2013.

HYLIFEDD

Mae'r Brifysgol wedi cynyddu'r swm y mae'n ei fenthycu oherwydd y gwaith adeiladu ar Gampws y Bae, sydd wedi cynyddu'r gymhareb gerio isel flaenorol. Caiff y fantolen ei phrisio ar sail cost hanesyddol, ac felly nid yw'n ystyried gwerth sylfaenol yr asedau ar y farchnad, sy'n fwy na £200 miliwn.

RHEOLAETH ARIANNOL

Mae rheolaeth ariannol y Brifysgol yn dod yn fwy cymhleth o ganlyniad i'r trefniadau cyllido ac ariannu. O ganlyniad i ddulliau ariannu newydd, megis y benthyciad o Fanc Buddsoddi Ewrop yn ogystal â derbyniadau sylweddol mewn Ewros a'r posibiliad o drefniant credyd tymor byr, mae'r Brifysgol yn rhoi mwy o sylw i reolaeth ariannol, ac yn arbennig i reoli'r llif arian.

CRYFDER ARIANNOL

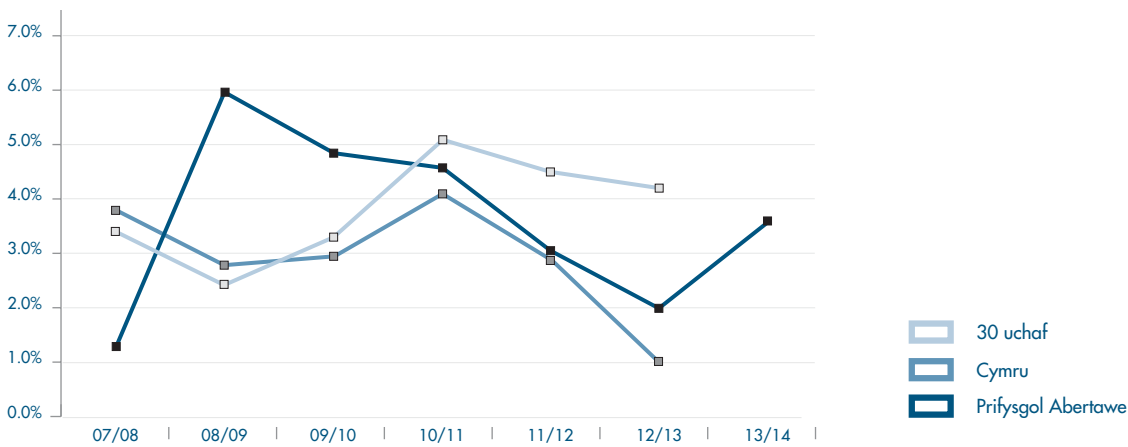
Mae'r Brifysgol yn defnyddio nifer o fesurau i fonitro ei chryfder ariannol. Mae rhai o'r dangosyddion perfformiad allweddol hyn i'w gweld isod:-

	2008-09	2009-10	2010-11	2011-12	2012-13	2013-14
Incwm net (£m)	150.3	158.9	172.5	178.3	181.8	205.2
E.C.L.L.T.D.A.	7.2	11.5	14.0	9.5	8.4	13.5
Gwarged (£m)	2.5	7.7	7.9	5.4	3.7	7.2
Gwarged fel % o'r incwm	1.7%	4.8%	4.6%	3.0%	2.0%	3.5%
Twf mewn incwm	4.8%	5.7%	8.6%	3.3%	1.9%	12.9%

(E.C.L.L.T.D.A – Enillion cyn Llog, Treth, Dibrisio ac Amorteiddio).

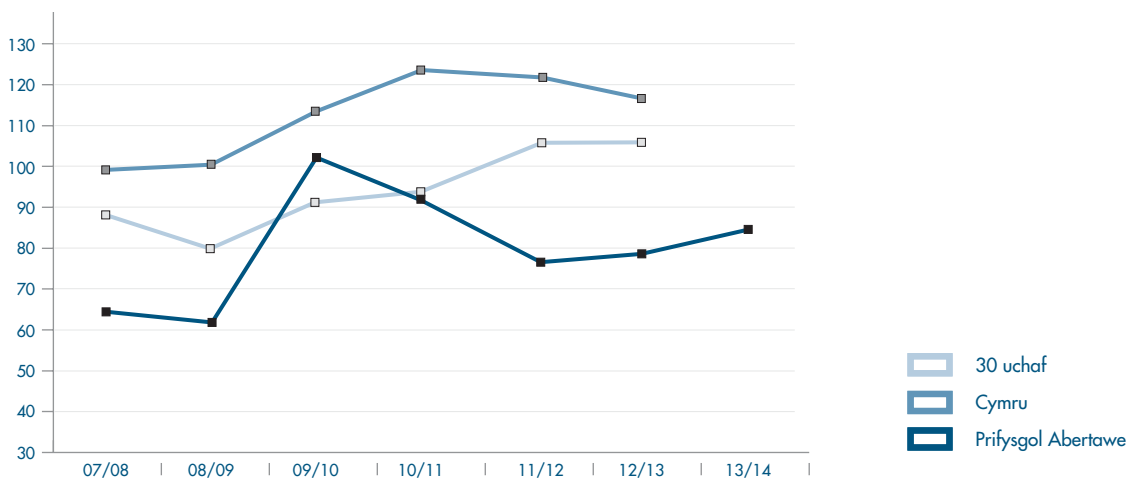
Gwarged fel canran o'r incwm

Mae hyn yn amlgu perfformiad y Brifysgol o ran ei gallu i fuddsoddi mewn adeiladu capasiti yn y dyfodol.



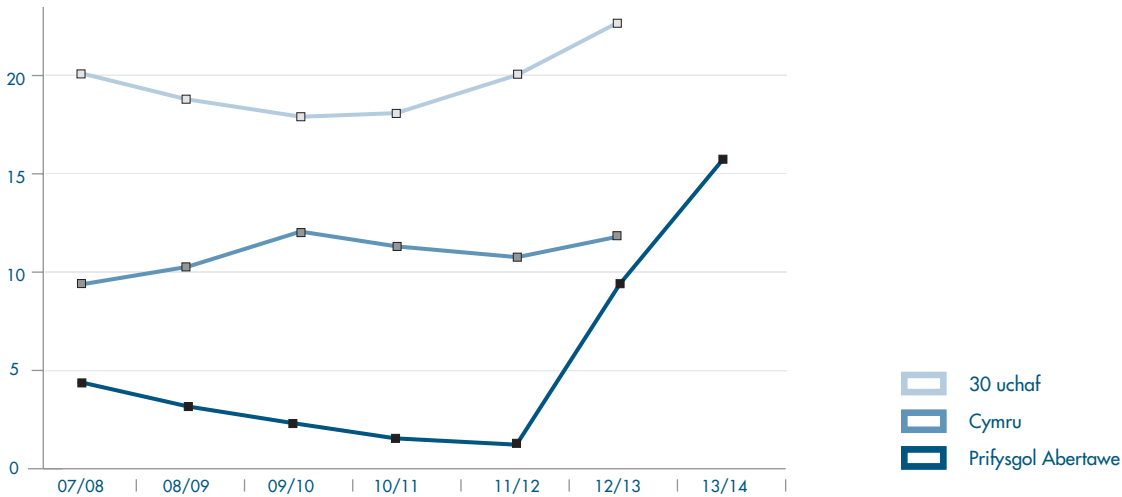
Hylifedd – Diwrnodau o asedau net o gymharu â gwariant (ac eithrio gwariant nad yw'n arian parod)

Mae hyn yn mesur hylifedd y Brifysgol, ac yn amlgu ei gallu i ariannu ei gweithgareddau.

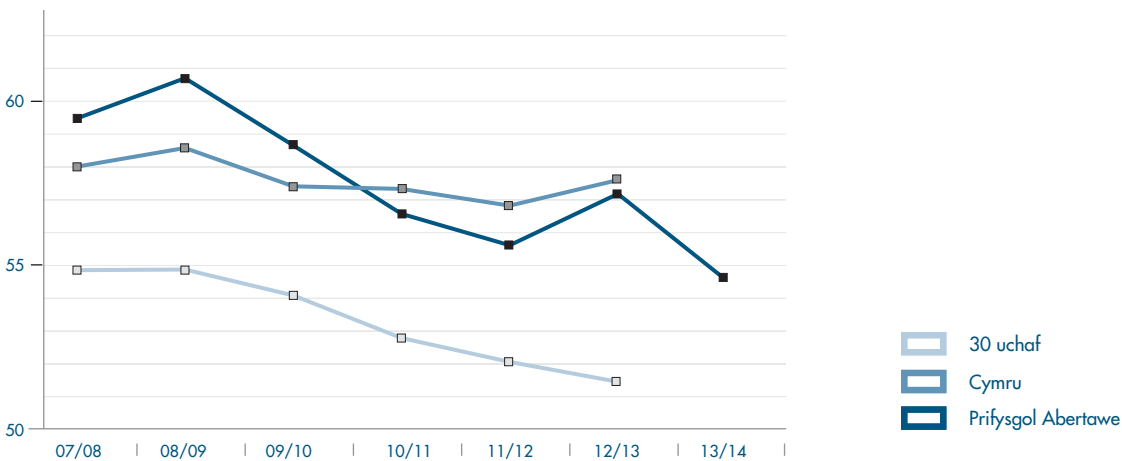


Benthyciadau – Benthyciadau fel canran o incwm

Mae hyn yn mesur cymhareb benthycia allanol y Brifysgol o gymharu â chyfanswm incwm y sefydliad, ac yn amlgu cryfder ei incwm o gymharu ar ddibynnu ar ddyled allanol.

**Costau Staff – Costau Staff fel canran o incwm**

Mae hyn yn mesur iechyd ariannol y Brifysgol ac yn dangos pa ganran o incwm sy'n cael ei gwario ar gostau staff.

**ARGOEL**

Mae'r Brifysgol yn parhau i fuddsoddi'n sylweddol yn ei hystâd, a bydd hynny'n dominyddu ei sefyllfa ariannol dros y ddeng mlynedd nesaf. Mae'n gwneud hynny yn ystod cyfnod o gryn ansicrwydd o ran lefel y cyllid a fydd ar gael i'r sector mewn blynyddoedd i ddod. Bydd datblygiad Prifysgol Abertawe yn creu ased trawsnewidiol ar gyfer Rhanbarth Bae Abertawe yn ogystal â Chymru gyfan.

O ystyried y cefndir economaidd ehangach, mae cyfnodau heriol o'n blaenau. Er hynny, gyda rheolaeth gref a gweithlu cryf mae'r Brifysgol yn hyderus y bydd yn gwneud cynnydd llwyddiannus yn ei chynlluniau strategol ac wrth gyflawni ei hamcanion. Mae twf cryf y Brifysgol yn ddiweddar, a'i safle gwell yn nhablau cynghrair y sector, yn golygu bod y Brifysgol mewn sefyllfa dda i ymateb i'r heriau hyn.

LLYWODRAETHU CORFFORAETHOL

Darperir y datganiad a ganlyn i alluogi darllenwyr adroddiad a chyfrifon blynyddol y Brifysgol i gael gwell dealltwriaeth o'i strwythur llywodraethu a chyfreithiol. Mae'r adroddiad hwn yn delio â'r flwyddyn ariannol lawn ac hyd at ddyddiad cymeradwyo'r Datganiadau Ariannol.

Mae'r Brifysgol yn gorfforaeth annibynnol, y mae ei statws cyfreithiol yn deillio o Siarter Brenhinol a roddwyd yn wreiddiol ym 1920. Mae ei nodau, pwerau a fframwaith llywodraethu wedi'u hamlinellu yn y Siarter Atodol a'i Statudau cefnogol, y cymeradwywyd y diwygiadau diweddaraf iddynt gan y Cyfrin Gyngor yn 2007. Cofrestrodd y Brifysgol fel elusen yn 2010 gyda'r rhif cofrestru 1138342.

Mae'r Siarter a'r Statudau'n mynnu bod gan y Brifysgol dri chorff ar wahân, pob un gyda swyddogaethau a chyfrifoldebau wedi'u diffinio'n glir, i oruchwyllo a rheoli ei gweithgareddau:

- **Y Cyngor** yw'r corff llywodraethu, sy'n gyfrifol am gyllid, eiddo, buddsoddiadau a busnes cyffredinol y Brifysgol, ac am osod cyfeiriad strategol cyffredinol y sefydliad.

Mae'r Cyngor yn ymdrechu i gynnal ei fusnes yn unol â'r saith egwyddor a nodwyd gan y Pwyllgor Safonau mewn Bywyd Cyhoeddus (anhunanoldeb, hygredd, gwrthrychedd, atebolrwydd, didwylledd, gonestrwydd ac arweinyddiaeth), ac yn unol â chanllawiau Pwyllgor y Cadeiryddion Prifysgol i brifysgolion yn ei Canllawiau i Aelodau Cyrff Llywodraethu Addysg Uwch yn y Deyrnas Unedig. Mae'r Canllaw yn ymgorffori Cod Ymarfer Llywodraethu.

Mewn perthynas â'r flwyddyn a ddaeth i ben ar 31 Gorffennaf 2014, gall y Cyngor adrodd nad oedd unrhyw elfen o'r Cod Ymarfer Llywodraethu nad oedd arfer y Brifysgol yn gweddu iddo.

Mae gan y Cyngor fwyafrif o aelodau o'r tu allan i'r Brifysgol (a ddisgrifir fel aelodau lleeg), y mae'n rhaid dewis ei Gadeirydd o'u plith. Mae'r aelodaeth hefyd yn cynnwys staff a myfyrwyr. Nid oes unrhyw un o'r aelodau lleeg yn derbyn tâl ar wahân i ad-dalio treuliau ar gyfer y gwaith y maen nhw'n ei wneud ar gyfer y Brifysgol.

Mae manylion cyfrifoldebau'r Cyngor wedi'u hadlewyrchu yn yr adran 'Datganiad o Gyfrifoldebau'r Cyngor'

- **Y Senedd** yw awdurdod academiaidd y Brifysgol. Daw aelodau'r Senedd o bliith staff academiaidd a myfyrwyr y sefydliad. Ei rôl yw cyfarwyddo a rheoleiddio gwaith dysgu ac ymchwil y Brifysgol.

- **Mae'r Llys** yn gorff mawr, a ffurfiol yw ei swyddogaeth yn bennaf. Mae'n cynnig ffordd i'r rhanddeiliaid ehangach a wasanaethir gan y Brifysgol gael eu cysylltu â'r sefydliad, ac mae'n darparu fforwm cyhoeddus er mwyn i aelodau'r Llys godi unrhyw fater ynglŷn â'r Brifysgol. Mae'r Llys fel arfer yn cwrdd unwaith y flwyddyn i dderbyn adroddiad blynyddol a datganiadau ariannol y Brifysgol wedi'u harchwilio.

Bydd y rhan fwyaf o aelodau'r Llys o'r tu allan i'r Brifysgol, gan gynrychioli'r gymuned leol a chyrrff dynodedig eraill sydd â diddordeb yng ngwaith y Brifysgol. Mae'r aelodaeth hefyd yn cynnwys cynrychiolwyr staff y Brifysgol (academaidd a staff eraill) a'r myfyrwyr.

Yr Is-ganghellor yw prif weithredwr a phrif swyddog academiaidd a gweinyddol y Brifysgol. Mae'n atebol yn gyffredinol i'r Cyngor am gynnal a hyrwyddo effeithlonrwydd a threfn y Brifysgol. O dan delerau'r memorandwm ariannol ffurfiol rhwng y Brifysgol a Chyngor Cyllido Addysg Uwch Cymru, yr Is-ganghellor yw swyddog cyfrifyddu'r Brifysgol ac yn rhinwedd y swydd honno gellir ei wysio i ymddangos gerbron Pwyllgor Archwilio Llywodraeth Cymru.

Er bod y Cyngor yn cyfarfod o leiaf bedair gwaith ymhob flwyddyn academiaidd, pwyllgorau sy'n gwneud llawer o'i waith manwl i ddechrau, ac yn arbennig y Pwyllgor Cyllid, y Pwyllgor Polisi Adnoddau Dynol, y Pwyllgor Enwebiadau, y Pwyllgor Cydnabyddiaeth Ariannol a'r Pwyllgor Archwilio.

Disgrifir rôl pob un o'r pwyllgorau hyn isod:

- **Cyllid**

Mae'r Pwyllgor Cyllid yn cynghori'r Cyngor ar oblygiadau ariannol cynlluniau strategol a phrosiectau mawr ac yn cymeradwyo cyllidebau gweithredu manwl i'w cyflwyno i'r Cyngor. Yn ogystal â hyn, mae'r Pwyllgor yn monitro perfformiad ariannol yn barhaus o gymharu â'r gyllideb ac yn cynghori'r Cyngor ar oblygiadau ariannu cynlluniau cyfalaf.

- **Adnoddau Dynol**

Mae'r Pwyllgor Polisi Adnoddau Dynol yn cynghori'r Cyngor ar bolisiau sy'n gysylltiedig ag adnoddau dynol y Brifysgol yng nghyd-destun strategaeth y Brifysgol, newidiadau deddfwriaethol ac arfer cyflogaeth da.

- **Enwebiadau**

Mae'r Pwyllgor Enwebiadau'n helpu i sicrhau bod strwythur pwyllgorau'r brifysgol yn parhau'n "addas i'r diben" ac yn gweithredu'n effeithiol. Ar ran y Cyngor mae'n rheoli newidiadau i gyfansoddiadau, aelodaeth a chylch gorchwyl y pwyllgorau a sefydlir gan y Cyngor. Mae hefyd yn gwneud argymhellion i'r Cyngor ar gyfer penodi swyddogion llewyg y Brifysgol ac ar gyfer cyfethol i'r Cyngor.

- **Cydnabyddiaeth**

Y Pwyllgor Cydnabyddiaeth Ariannol sy'n penderfynu ar daliadau blynyddol yr Is-ganghellor, y staff athrawol a staff gweinyddol uwch.

- **Archwilio**

Mae'r Pwyllgor Archwilio'n cwrdd o leiaf bedair gwaith y flwyddyn, unwaith gyda'r archwilwyr allanol i drafod canfyddiadau'r archwiliad ac i adolygu datganiadau ariannol a pholisïau cyfrifyddu'r Brifysgol. Mae'r Pwyllgor yn cwrdd â'r archwilwyr mewnol i ystyried adolygu systemau rheoli mewnol ac i ymdrin ag argymhellion ar gyfer gwella'r cyfryw systemau. Mae hefyd yn derbyn ac yn ystyried adroddiadau gan y Cyngor Cyllido gan eu bod yn effeithio ar fusnes y Brifysgol, ac yn monitro ymlyniad wrth ofynion rheoleiddio.

Mae'r holl bwyllgorau hyn wedi'u cyfansoddi'n ffurfiol gyda chylch gorchwyl ac aelodaeth sy'n cynnwys aelodau llewyg y Cyngor. Cadeirir pob pwyllgor gan aelod llewyg o'r Cyngor. Yn achos y Pwyllgor Archwilio, mae'r holl aelodau'n annibynnol o reolaeth y Brifysgol, ond mae uwch weithredwyr yn mynd i gyfarfodydd fel y bo angen.

Fel prif weithredwr y Brifysgol, mae gan yr Is-ganghellor ddylanwad sylweddol o ran datblygu strategaeth y sefydliad, nodi a chynllunio datblygiadau newydd, a rhoi cyfeiriad i ethos y sefydliad. Mae'r Dirprwy Is-ganghellorion a'r uwch swyddogion proffesiynol i gyd yn cyfrannu mewn ffyrdd amrywiol at yr agweddau hyn ar y gwaith, ond erys yr awdurdod pennaf gyda'r Cyngor.

Mae'r Brifysgol yn cadw cofrestr o fuddiannau aelodau'r Cyngor ac uwch swyddogion, a gellir bwrw golwg ar y gofrestr drwy drefniant gyda'r Ysgrifennydd Gweinyddol.

Mae rôl Ysgrifennydd y Cyngor wedi'i hamlinellu yn neddiadau'r Brifysgol. Mae Ysgrifennydd y Cyngor hefyd yn gweithredu fel Ysgrifennydd rhai o Bwyllgorau'r Cyngor.

DATGANIADAU ARIANNOL

Cynnwys

24	Datganiad o Gyfrifoldebau'r Cyngor
26	Adroddiad yr Archwilwyr Annibynnol i Gyngor Prifysgol Abertawe
28	Datganiad O'r Polisiâu Cyfrifyddu Pennaf
31	Cyfrif Incwm a Gwariant
32	Datganiad o Gyfanswm yr Enillion a'r Colledion Cydnabyddedig
33	Mantolen
34	Datganiad Llif Arian

Nodiadau i'r Datganiadau Ariannol

Tudalen	Nodyn	Cynnwys
35	1.	Grantiau Corff Ariannu
35	2.	Ffioedd dysgu a chontractau addysg
35	3.	Grantiau a chontractau ymchwil
36	4.	Incwm arall
36	5.	Incwm o waddolion a buddsoddiadau
36	6.	Costau staff
37	7.	Treuliau gweithredu eraill
38	8.	Llog a chostau ariannol eraill
38	9.	Dadansoddiad o wariant yn ôl gweithgarwch
38	10.	Asedau diriaethol
39	11.	Buddsoddiadau
39	12.	Buddsoddi mewn cyd-fentrau
39	13.	Asedau gwaddol
39	14.	Dyledwyr: symiau sy'n ddyledus ar ôl blwyddyn
40	15.	Dyledwyr: symiau sy'n ddyledus ymhén blwyddyn
40	16.	Adneuon tymor byr
40	17.	Credydwyr: symiau sy'n ddyledus ymhén blwyddyn
40	18.	Credydwyr: symiau sy'n ddyledus ar ôl mwy na blwyddyn
41	19.	Grantiau cyfalaf gohiriedig
42	20.	Gwaddolion
42	21.	Cronfeydd wrth gefn
43	22.	Cysoni gwarged i'r llif arian net o weithgareddau gweithredu
43	23.	Adenillion ar fuddsoddiadau a gwasanaethu ariannu
43	24.	Gwariant cyfalaf a buddsoddiad ariannol
43	25.	Rheoli adnoddau hylifol
43	26.	Ariannu
44	27.	Dadansoddiad o newidiadau mewn cronfeydd net
44	28.	Cynlluniau pensiwn
49	29.	Ymrwymadau ariannol
49	30.	Ymrwymadau cyfalaf
49	31.	Rhwymedigaethau amodol
50	32.	Ttrafodion parti perthynol
50	33.	Cronfeydd ariannol wrth gefn
50	34.	Bwsariaethau
51	35.	Isgwmniau, Mentrau Cyswllt, a Chyd-fentrau
52	36.	Digwyddiadau Wedi Lluio'r Fantolen

DATGANIAD O GYFRIFOLDEBAU'R CYNGOR

CYFLWYNIAD

Yn unol â Siarter Ymgorffori'r Brifysgol, mae'r Cyngor yn gyfrifol am weinyddu a rheoli trafodion y Brifysgol, gan gynnwys sicrhau system rheoli mewnol effeithiol, ac mae'n ofynnol iddo gyflwyno datganiadau ariannol wedi'u harchwilio ar gyfer pob blwyddyn ariannol.

Mae'r Cyngor yn gyfrifol am gadw cofnodion cyfrifyddu priodol sy'n datgelu sefyllfa ariannol y Brifysgol yn rhesymol o gywir ar unrhyw adeg. Mae hefyd yn gyfrifol am alluogi'r Brifysgol i sicrhau bod y datganiadau ariannol yn cael eu paratoi yn unol â Siarter Ymgorffori'r Brifysgol; y Cyfarwyddiadau Cyfrifon a gyhoeddir gan Gyngor Cyllido Addysg Uwch Cymru; y Datganiad o Arfer Argymelledig ar Gyfrifyddu ar gyfer Addysg Bellach ac Uwch a safonau cyfrifyddu perthnasol eraill. Yn ogystal â hyn, o fewn telerau ac amodau Memorandwm Ariannol y cytunir arno rhwng Cyngor Cyllido Addysg Uwch Cymru a Chyngor y Brifysgol, mae'n ofynnol i'r Cyngor, trwy ei ddeilydd swydd dynodedig, baratoi datganiadau ariannol ar gyfer pob blwyddyn ariannol sy'n rhoi darlun cywir a theg o gyflwr trafodion y Brifysgol ac o'r gwarged neu ddiffyg neu lifoedd arian ar gyfer y flwyddyn honno.

Wrth baratoi'r datganiadau ariannol, mae'r Cyngor wedi sicrhau'r canlynol:

- bod polisiau cyfrifyddu addas yn cael eu dewis a'u cymhwyso'n gyson
- deuir i farn a llunnir amcangyfrifon mewn modd rhesymol a darbodus
- bod safonau cyfrifyddu cymwys wedi'u dilyn, yn amodol ar ddatgelu ac egluro unrhyw wyriadau perthnasol yn y datganiadau ariannol
- bod datganiadau ariannol yn cael eu paratoi ar sail busnes byw, onid yw'n amhriodol tybio y bydd y Brifysgol yn parhau i weithredu.

Mae'r Cyngor wedi'i fodloni bod gan y Brifysgol adnoddau digonol i barhau i weithredu hyd y gellir rhagweld; gan hynny mae'r sail busnes gweithredol yn parhau i gael ei mabwysiadu wrth baratoi'r datganiadau ariannol.

Mae'r Cyngor wedi cymryd camau rhesymol i:

- sicrhau mai dim ond at y dibenion y cafodd yr arian ei roi y defnyddir arian gan Gyngor Cyllido Addysg Uwch Cymru, a hynny yn unol â'r Memorandwm Ariannol â'r Cyngor Cyllido ac unrhyw amodau eraill y bydd y Cyngor Cyllido yn eu gosod o bryd i'w gilydd
- sicrhau bod rheolaethau ariannol a rheolaethau rheoli priodol ar waith i ddiogelu arian cyhoeddus ac arian o ffynonellau eraill
- diogelu asedau'r Brifysgol ac atal a chanfod twyll
- sicrhau bod adnoddau a gwariant y Brifysgol yn cael eu rheoli'n ddarbodus, yn effeithlon ac yn effeithiol.

Mae elfennau allweddol system rheoli mewnol y Brifysgol, a ddylunnir i weithredu'r cyfrifoldebau a ddisgrifir uchod, yn cynnwys y canlynol:

- diffiniadau clir o gyfrifoldebau penaethiaid adrannau gwasanaethau academaidd a phroffesiynol a'r awdurdod a ddirprwywyd iddynt
- proses gynllunio gynhwysfawr tymor byr a thymor canolig, wedi'i hategu gan gyllidebau incwm, gwariant, cyfalaf a llif arian manwl
- adolygiadau rheolaidd o'r canlyniadau ariannol gan gynnwys adrodd ar amrywiannau a rhoi diweddariadau ar y rhagolygon ar gyfer diwedd y flwyddyn
- bod gofynion wedi'u diffinio a'u ffurfioli'n glir ar gyfer cymeradwyo a rheoli gwariant, a bod penderfyniadau buddsoddi sylweddol yn ymwneud â gwariant cyfalaf neu refeniw yn amodol ar arfarniad ffurfiol ac adolygiad manwl gan y Pwyllgor Cyllid
- rheoliadau ariannol cynhwysfawr, yn manylu ar y gweithdrefnau a'r rheolaethau ariannol, wedi'u cymeradwyo gan y Pwyllgor Cyllid
- gwasanaeth Archwilio Mewnol proffesiynol y mae ei raglen flynyddol wedi'i chymeradwyo gan y Pwyllgor Archwilio. Fel rhan o hynny, mae pennaeth y gwasanaeth yn rhoi adroddiad i'r Cyngor ar weithgarwch archwilio mewnol yn y Brifysgol ac yn cyflwyno ei farn ar ddigonolrwydd ac effeithiolrwydd system rheoli mewnol y Brifysgol, gan gynnwys rheoli ariannol mewnol.

Mae elfennau allweddol system adnabod a rheoli risg y Brifysgol, a ddylunnir i weithredu'r cyfrifoldebau a ddisgrifir uchod, yn cynnwys y canlynol:

- cysylltu'r gwaith o nodi a rheoli risg â'r nod o gyflawni amcanion y sefydliad drwy'r broses gynllunio flynyddol
- gwerthuso'r tebygolrwydd y daw risgiau yn realiti, a'r effaith y cânt, fel rhan o'r un broses honno a sefydlu rheolaethau lliniaru
- bod â gweithdrefnau adolygu sy'n cwmpasu risgiau busnes, risgiau gweithredol, risgiau cydymffurfio a risgiau ariannol
- ymgorffori asesiad risg a phrosesau rheoli mewnol yng ngweithrediadau parhaus yr holl unedau
- adrodd yn rheolaidd i'r Pwyllgor Archwilio, ac yna i'r Cyngor, ar reoli mewnol a risg
- adrodd yn flynyddol i'r Cyngor ar brif ganlyniadau'r gwaith o nodi risgiau, eu gwerthuso a'u hadolygu gan y rheolwyr.

Fodd bynnag, ni all unrhyw system rheoli mewnol ond darparu hyder rhesymol, nid cyfannol, yn erbyn camddatgan neu gollod faterol.

Mae'r Cyngor wedi adolygu'r risgiau allweddol y mae'r Brifysgol yn agored iddynt ynghyd â'r mesurau rheoli gweithredol, ariannol a chydymffurfio a roddwyd ar waith i liniaru'r risgiau hyn. Mae'r Cyngor o'r farn bod proses parhaus ffurfiol yn bodoli ar gyfer adnabod, gwerthuso a rheoli risgiau sylweddol y Brifysgol sydd wedi bod ar waith ar gyfer y flwyddyn a ddaeth i ben 31 Gorffennaf 2014 a hyd at ddyddiad cymeradwyo'r datganiadau ariannol. Adolygir y broses hon yn rheolaidd gan y Cyngor.

ADRODDIAD YR ARCHWILWYR I GYNGOR PRIFYSGOL ABERTAWE

EIN BARN

Yn ein barn ni mae'r datganiadau ariannol, a ddiffinir isod:

- yn rhoi darlun cywir a theg o gyflwr y sefydliad ar 31 Gorffennaf 2014, ac o'r incwm a'r gwariant, enillion a chollidion cydnabyddedig a llif arian, ar gyfer y flwyddyn a ddaeth i ben bryd hynny
- wedi cael eu paratoi'n briodol yn unol ag Arferion Cyfrifyddu Cyffredin y Deyrnas Unedig
- wedi eu paratoi'n gywir yn unol â gofynion y Datganiad o Arferion a Argymhellir – Cyfrifyddu ar gyfer Addysg Bellach ac Uwch; a
- wedi eu paratoi yn unol â gofynion Adran 144 Deddf Elusennau 2011 a Rheoliad 14 Rheoliadau Elusennau (Cyfrifon ac Adroddiadau) 2008.

Dylid darllen y farn hon yng ngyd-destun yr hyn a ddywedwn yng ngweddill yr adroddiad hwn.

YR HYN A ARCHWILIWYD GENNYM

Mae'r datganiadau ariannol a baratuir gan Brifysgol Abertawe'n cynnwys:

- y Mantolenni ar 31 Gorffennaf 2014;
- y cyfrif Incwm a Thraul am y flwyddyn a ddaeth i ben bryd hynny;
- y Datganiad o'r Cyfanswm o Enillion a Chollidion Cydnabyddedig am y flwyddyn a ddaeth i ben bryd hynny;
- y Datganiad Llif Arian am y flwyddyn a ddaeth i ben bryd hynny;
- y Polisiâu Cyfrifyddu; ac
- y nodiadau i'r datganiadau ariannol, sy'n cynnwys gwybodaeth eglurhaol arall.

Y fframwaith adrodd ariannol a ddefnyddiwyd wrth eu paratoi yw'r Datganiad Arfer a Argymhellir ar gyfer Addysg Bellach ac Addysg Uwch, gan ymgorffori Arferion Cyfrifyddu a Dderbynnir yn Gyffredinol yn y Deyrnas Unedig.

Wrth gymhwyso'r fframwaith adrodd ariannol, mae'r Cyngor wedi gwneud nifer o benderfyniadau goddrychol, er enghraifft o ran amcangyfrifon cyfrifyddu arwyddocaol. Wrth wneud y fath amcangyfrifon, mae wedi gwneud rhagdybiaethau ac wedi ystyried digwyddiadau'r dyfodol.

BETH SYDD YNGHLWM WRTH ARCHWILIAD O'R DATGANIADAU ARIANNOL

Cynhaliwyd ein harchwiliad yn unol â'r Safonau Rhyngwladol ar Archwilio (y Deyrnas Unedig ac Iwerddon). Mae archwiliad yn cynnwys casglu tystiolaeth am y symiau a'r datgeliadau yn y datganiadau ariannol i raddau digonol i roi sicrwydd rhesymol nad oes camddatganiad perthnasol yn y datganiadau ariannol, boed hynny drwy dwyll neu drwy gamgymeriad. Mae hyn yn cynnwys asesu'r canlynol:

- a yw'r polisiâu cyfrifyddu yn briodol i amgylchiadau'r sefydliad ac wedi eu cymhwyso'n gyson a'u datgelu'n ddigonol;
- pa mor rhesymol yw amcangyfrifon cyfrifyddu sylweddol a wnaed gan y Cyngor; ac
- y modd cyffredinol y cyflwynwyd y datganiadau ariannol.

Yn ogystal, darlennasom yr holl wybodaeth ariannol ac anariannol yn yr Adolygiad Gweithredol ac Ariannol a'r Datganiadau Ariannol i nodi unrhyw anghysondeb perthnasol â'r datganiadau ariannol wedi'u harchwilio, ac i nodi unrhyw wybodaeth sydd, ymddengys, yn sylweddol anghywir yn seiliedig ar, neu'n anghyson ag, yr wybodaeth a gasglwyd gennym wrth gynnal yr archwiliad. Os daw'n amlwg neu os ymddengys i ni bod camddatganiadau neu anghysondebau perthnasol, byddwn yn ystyried goblygiadau hynny i'n hadroddiad.

BARN AR FATERION ERAILL A RAGNODIR YNG NGHOD YMARFER ARCHWILIO'R CYNGOR CYLLIDO, A GYHOEDDWDY O DAN DDEDDF ADDYSG BELLACH AC UWCH 1992

Yn ein barn ni, ym mhob ffordd berthnasol:

- mae'r arian a weinyddir gan y Sefydliad at ddibenion penodol, o ba ffynhonnell bynnag y daeth, wedi'i ddefnyddio'n briodol at y dibenion ac wedi ei reoli yn unol â'r ddeddfwriaeth berthnasol ac unrhyw delerau ac amodau eraill sydd ynghlwm wrtho;
- mae incwm wedi'i ddefnyddio yn unol â statudau'r sefydliad; ac
- mae arian a ddarparwyd gan y Cyngor Cyllido wedi ei ddefnyddio yn unol â'r memorandwm ariannol ac unrhyw delerau ac amodau eraill sydd ynghlwm wrthynt.

MATERION ERAILL Y MAE'N OFYNNOL I NI ADRODD ARNYNT TRWY EITHRIAD

DIGONOLRWYDD Y COFNODION CYFRIFYDDU A'R WYBODAETH A'R ESBONIADAU A DDERBYNIWYD

Dan Ddeddf Elusennau 2011 mae'n ofynnol i ni adrodd i chi os, yn ein barn ni:

- nad yw'r sefydliad wedi cadw cofnodion cyfrifyddu digonol; neu
- nad yw datganiadau ariannol y sefydliad yn cytuno â'r cofnodion a'r ffurflenni cyfrifyddu; neu
- nad ydym wedi cael yr holl wybodaeth a'r esboniadau sy'n ofynnol ar gyfer ein harchwiliad.

Nid oes gennym yr un eithriad i'w adrodd yn codi o'r cyfrifoldeb hwn.

GWYBODAETH ARALL YN YR ADRODDIAD BLYNYDDOL

O dan Ddeddf Elusennau 2011, mae'n ofynnol ein bod yn cyflwyno adroddiad i chi os, yn ein barn ni, mae'r wybodaeth a roddir yn Adroddiad Blynyddol yr Ymddiriedolwyr yn anghyson mewn unrhyw agwedd berthnasol â'r datganiadau ariannol. Nid oes gennym yr un eithriad i'w adrodd yn codi o'r cyfrifoldeb hwn.

RHEOLAETH FEWNOL

O dan God Ymarfer Archwilio CCAUC a gyhoeddwyd o dan ddarpariaethau Deddf Addysg Bellach ac Uwch 1992, mae'n ofynnol i ni gyflwyno adroddiad i chi os, yn ein barn ni, ma'r datganiad rheolaeth fewnol yn anghyson â'n gwybodaeth am y sefydliad. Nid oes gennym yr un eithriad i'w adrodd yn codi o'r cyfrifoldeb hwn.

CYFRIFOLDEB AM Y DATGANIADAU ARIANNOL A'R ARCHWILIAD

EIN CYFRIFOLDEBAU NI A CHYFRIFOLDEBAU'R CYNGOR

Fel yr eglurwyd yn llawnach yn y Datganiad o Gyfrifoldebau'r Cyngor a nodir ar dudalen 24, mae'r Cyngor (sydd hefyd yn ymddiriedolwyr at ddibenion cyfraith elusennau) yn gyfrifol am baratoi datganiadau ariannol sy'n rhoi darlun cywir a theg.

Ein cyfrifoldeb ni yw archwilio'r datganiadau ariannol a mynegi barn arnynt yn unol â'r gyfraith berthnasol a'r Safonau Archwilio Rhyngwladol (y Deyrnas Unedig ac Iwerddon). Mae'r safonau hynny yn ei wneud yn ofynnol i ni gydymffurfio â Safonau Moesegol i Archwilwyr y Bwrdd Arferion Archwilio.

Mae'r adroddiad hwn, gan gynnwys y sylwadau, wedi'i baratoi ar gyfer Cyngor y sefydliad, a Chyngor y sefydliad yn unig, fel corff yn unol â Siarteri a Statudau'r sefydliad ac adran 144 Deddf Elusennau 2011 a'r rheoliadau a wnaed dan adran 154 y Ddeddf honno (Rheoliad 30 o Reoliadau'r Elusennau (Cyfrifon ac Adroddiadau) 2008) ac nid at unrhyw ddibenion eraill. Nid ydym, wrth roi'r farn hon, yn derbyn nac yn cymryd cyfrifoldeb am ei ddefnyddio at ddiben arall nac am ddangos na rhoi'r adroddiad hwn i neb arall ac eithrio lle rydym wedi cytuno yn benodol i hynny drwy roi caniatâd ysgrifenedig ymlaen llaw.

PricewaterhouseCoopers PAC
Cyfrifwyr Siartredig ac Archwilwyr Statudol
Abertawe

Mae PricewaterhouseCoopers LLP yn gymwys i weithredu, ac wedi'i benodi, fel archwiliwr dan adran 144(2) Deddf Elusennau 2011.

- Cyfrifoldeb y cyfarwyddwyr yw cynnal gwefan Prifysgol Abertawe a sicrhau ei chywirdeb; nid yw gwaith yr archwilwyr yn cynnwys ystyried y materion hyn, ac felly nid yw'r archwilwyr yn cymryd cyfrifoldeb am unrhyw newidiadau a wnaed i'r datganiadau ariannol ers eu cyflwyno ar y wefan yn y man cyntaf.
- Fe allai deddfwriaeth yn y Deyrnas Unedig sy'n ymwneud â pharatoi a dosbarthu'r datganiadau ariannol fod yn wahanol i deddfwriaeth mewn awdurdodaethau eraill.

DATGANIAD O'R POLISIÂU CYFRIFYDDU PENNAF

CWMPAS Y DATGANIADAU ARIANNOL

Mae'r datganiadau ariannol a gyflwynwyd i'r Cyngor wedi cael eu paratoi'n unol ag argymhellion y Datganiad o Arfer a Argymhellir: Cyfrifyddu ar gyfer Addysg Bellach ac Uwch 2007, Safonau Cyfrifyddu perthnasol yn y Deyrnas Unedig a'r Cyfarwyddiadau Cyfrifon a gyhoeddir gan CCAUC.

Mae'r adolygiad gweithredol ac ariannol wedi cael ei baratoi gan gyfeirio at Ddatganiad Adrodd y Bwrdd Safonau Cyfrifyddu: "Yr Adolygiad Gweithredol ac Ariannol" a gyhoeddwyd ym mis Ionawr 2006.

SAIL BARATOI

Paratoir y datganiadau ariannol yn unol â'r confensiwn costau hanesyddol wedi'i addasu gan ailbriso asedau sefydlog penodol, ac ar sail busnes gweithredol. Mae'r Prif Bolisiau Cyfrifyddu wedi'u defnyddio'n gyson trwy gydol y flwyddyn.

SAIL GYFUNO

Mae'r datganiadau ariannol cyfunedig ar gyfer y flwyddyn ariannol hyd at 31 Gorffennaf 2014 yn cynnwys y Brifysgol a'r holl is-gwmnïau pan fydd canlyniadau, asedau a rhwymedigaethau (wedi'u hystyried ar y cyd ar gyfer yr holl fusnesau) o werth materol mewn perthynas â Datganiadau Ariannol y Brifysgol.

Yn ogystal â hyn mae'r cyfrifon cyfunedig yn cynnwys canlyniadau Pwll Cenedlaethol Cymru Abertawe.

Mae'r cwmni hwn yn eiddo ar y cyd ar sail 50/50 i'r Brifysgol a Dinas a Sir Abertawe ac mae'n gweithredu Pwll Cenedlaethol Cymru. Gan fod y cwmni hwn yn eiddo i'r ddau bartner uchod ac wedi'i reoli ganddynt, cyfrifir amdano ar sail cyd-fenter.

Nid yw'r datganiadau ariannol cyfunedig yn cynnwys Undeb y Myfyrwyr gan nad yw'r Brifysgol yn rheoli'r gweithgarwch hwn.

CYDNABOD INCWM

Cyfrifir am grantiau gan gyrrff ariannu yn y cyfnod y maent yn berthnasol iddo.

Datganir incwm ffioedd yn gryswth ac fe'i credydir i'r cyfrif incwm a gwariant dros y cyfnod y mae myfyrwyr yn astudio. Pan fydd swm y ffi addysgu wedi'i ostwng gan ddisgownt ar gyfer talu'n brydlon, dangosir yr incwm a dderbynnir net o'r disgownt. Cyfrifir am fwsariaethau ac ysgoloriaethau'n gryswth fel gwariant ac nid ydynt wedi'u diddymu o incwm.

Cyfrifir am incwm cylchol o grantiau, contractau a gwasanaethau eraill a ddarparwyd ar sail cronadau ac mae wedi'i gynnwys i'r graddau y cwblheir y contract neu wasanaeth dan sylw; cydnabyddir unrhyw daliadau a dderbynnir cyn y cyfryw berfformiad ar y fantolen fel rhwymedigaethau.

Cydnabyddir rhoddion gyda chyfyngiadau pan fodlonir yr amodau perthnasol; mewn sawl achos mae cydnabyddiaeth yn gysylltiedig yn uniongyrchol â gwariant at ddibenion penodol. Cydnabyddir rhoddion sydd i'w cadw er budd y sefydliad yn y datganiad o gyfanswm enillion a cholledion cydnabyddedig ac mewn gwaddolion; cydnabyddir rhoddion eraill trwy eu cynnwys fel incwm arall yn y cyfrif incwm a gwariant.

Tinnir grantiau nad ydynt yn rhai cylchol o ran caffael neu adeiladu asedau sefydlog fel grantiau cyfalaf gohiriedig. Credydir y cyfryw grantiau i grantiau cyfalaf gohiriedig a gwneir trosglwyddiad blynyddol i'r cyfrif incwm a gwariant dros fywyd economaidd defnyddiol yr ased, ar yr un gyfradd â'r tâl dibrisio ar yr ased y dyfarnwyd y grant ar ei gyfer.

Credydir incwm o werthu nwyddau neu wasanaethau i'r cyfrif incwm a gwariant pan gyflenwir y nwyddau neu wasanaethau i'r cwsmeriaid allanol neu pan fodlonir telerau'r contract.

Credydir incwm gwaddolion a buddsoddi i'r cyfrif incwm a gwariant pan y'i derbynnir. Trosglwyddir incwm o waddolion cyfyngedig nad ydynt yn cael eu gwario'n unol â chyfyngiadau'r gwaddol o'r cyfrif incwm a gwariant i waddolion cyfyngedig. Cedwir unrhyw enillion neu golledion a wireddir o ddelio â'r asedau cysylltiedig o fewn y gwaddol yn y fantolen.

Bydd unrhyw gynnydd mewn gwerth sy'n deillio o ailbriso asedau trefnadaeth yn cael ei drosglwyddo i'r gronfa ddibrisio wrth gefn, trwy'r datganiad o gyfanswm enillion a cholledion cydnabyddedig. Trosglwyddir gostyngiad mewn gwerth i'r cyfrif incwm a gwariant fel debyd, i'r graddau nad ymdrinnir ag ef gan warged ailbriso blaenorol.

Mae cynnydd neu ostyngiad mewn gwerth sy'n deillio o ailbriso neu waredu asedau gwaddol h.y. adbrisant neu ddibrisiant asedau gwaddol, yn cael ei ychwanegu at, neu ei dynnu o, y cronfeydd dan sylw, a chyfrifir amdano yn y fantolen trwy ddebydu neu gredydu'r ased gwaddol, credydu neu ddebydu'r gronfa waddol, ac adrodd amdano yn y datganiad o gyfanswm enillion a cholledion cydnabyddedig.

TREFNIADAU ASIANTAETH

Mae arian y mae'r Brifysgol yn ei dderbyn a'i ddoystalu fel asiant talu ar ran corff ariannu wedi'i eithrio o incwm a gwariant y sefydliad lle mae'r sefydliad yn agored i risg isel iawn neu'n mwynhau budd economaidd isel iawn mewn perthynas â'r trafodyn.

TRETH

Mae'r Brifysgol yn elusen sy'n gofrestredig gyda'r Comisiwn Elusennau (rhif 1138342). Gan hynny, mae'r Brifysgol o bosibl wedi'i heithrio o dreth mewn perthynas ag incwm neu enillion cyfalaf a dderbynnir o fewn categorïau yr ymdrinnir â nhw gan

adran 505 ICTA 1988 neu adran 256 Deddf Trethu Enillion Trethadwy 1992, i'r graddau y mae'r cyfryw incwm neu enillion yn cael eu cymhwyso at ddibenion elusennol yn unig.

Nid yw'r Brifysgol yn derbyn unrhyw eithriad tebyg mewn perthynas â Threth ar Werth. Mae TAW anadferadwy ar fewnbynnau wedi'i chynnwys yng nghost y cyfryw fewnbynnau. Mae unrhyw TAW anadferadwy a ddyrennir i asedau sefydlog diriaethol wedi'i chynnwys yn eu cost.

TIR AC ADEILADAU RHYDD-DDALIAD

Mae tir ac adeiladau rhydd-ddaliad wedi'u datgan ar gost.

Mae costau a geir mewn perthynas ag ased sefydlog diriaethol ar ôl ei brynu neu ei gynhyrchu'n wreiddiol yn cael eu cyfalafu i'r graddau y maen nhw'n cynyddu'r buddion disgwylidig ar gyfer y sefydliad yn y dyfodol o'r ased sefydlog diriaethol presennol y tu hwnt i'r safon berfformiad a aseswyd ar ei gyfer yn flaenorol; mae cost y cyfryw welliannau'n cael ei hychwanegu at gost gludo grynswth yr ased sefydlog diriaethol dan sylw.

ASEDAU TREFTADAETH

Mae gweithiau celf ac arteffactau gwerthfawr eraill (asedau treftadaeth) neu grŵp o eitemau cysylltiedig, gwerth dros £25,000, wedi cael eu cyfalafu a'u cydnabod ar gost neu brisiad y caffaeliad, pan ellir dod o hyd i'r cyfryw gost neu brisiad yn rhesymol. Nid yw asedau treftadaeth yn cael eu dibrisio gan fod eu bywyd economaidd hir a gwerth gweddilliol uchel yn golygu na fyddai unrhyw ddibrisiad yn faterol.

CYFARPAR

Mae cyfarpar sy'n costio llai na £5,000 yr eitem unigol yn cael ei ddibrisio i'r cyfrif incwm a gwariant yn y cyfnod caffael. Mae'r holl gyfarpar arall yn cael eu gyfalafu ar sail y gost.

Mae'r holl asedau'n cael eu dibrisio dros eu bywyd economaidd defnyddiol fel a ganlyn:

Cyfnewidfa ffôn	7 mlynedd
Holl gyfarpar arall	3 blynedd

Pan gaffaelir cyfarpar gyda chymorth grantiau penodol, mae'n cael ei gyfalafu a'i ddibrisio yn unol â'r polisi a ddisgrifir uchod, gyda'r grant cysylltiedig yn cael ei gredydu i gyfrif grant cyfalaf gohiriedig a'i ryddhau i'r cyfrif incwm a gwariant dros fywyd economaidd defnyddiol disgwylidig y cyfarpar perthnasol.

DIBRISIO

Nid yw tir rhydd-ddaliad yn cael ei ddibrisio. Mae adeiladau rhydd-ddaliad yn cael eu dibrisio dros eu bywyd economaidd defnyddiol disgwylidig i'r Brifysgol o rhwng 15 a 40 mlynedd ar sail y gwerth a nodir yn y fantolen.

Mae tir ac adeiladau pryddles yn cael eu dibrisio dros fywyd y les hyd at uchafswm o 50 mlynedd. Ni chodir dibrisiant ar asedau wrth iddynt gael eu hadeiladu.

CAFFAEL GYDA CHYMORTH GRANTIAU PENODOL

Pan gaffaelir adeiladau gyda chymorth grant penodol, maent yn cael eu cyfalafu a'u dibrisio. Mae'r grant perthnasol yn cael ei gredydu i gyfrif grantiau cyfalaf gohiriedig a'i ryddhau i'r cyfrif incwm a gwariant dros fywyd economaidd defnyddiol disgwylidig yr ased cysylltiedig ar sail sy'n gweddu i'r polisi dibrisio.

GWAITH TRWSIO A CHYNNAL A CHADW

Mae gwariant i sicrhau bod ased sefydlog diriaethol yn cynnal ei safon berfformiad gydnabyddedig flaenorol wedi'i gydnabod yn y cyfrif incwm a gwariant yn ystod y cyfnod talu.

BUDDSODDIADAU

Mae buddsoddiadau wedi'u rhestru sydd wedi'u dal fel asedau gwaddol yn cael eu dangos ar werth y farchnad. Dangosir buddsoddiadau mewn is-gwmnïau ar yr isaf o'r gost neu'r gwerth net y gellir ei wireddu.

Dangosir buddsoddiadau mewn asedau, a all gynnwys buddsoddiadau rhestredig, wedi'u dangos ar yr isaf o'r gost neu'r gwerth net y gellir ei wireddu.

STOC

Mae stoc wedi'i ddatgan ar yr isaf o'r gost a'r gwerth net y gellir ei wireddu. Pennir y gost ar sail methodoleg Cyntaf i Mewn, Cyntaf Allan. Pan fydd angen, gwneir darpariaeth ar gyfer stoc sydd wedi darfod, sy'n symud yn araf ac sy'n ddiffygiol.

LLIFOEDD ARIAN AC ADNEUON TYMOR BYR

Mae llifoedd arian yn cynnwys cynnydd neu ostyngiad mewn arian parod. Mae arian parod yn cynnwys arian mewn llaw, arian yn y banc, ac adneuron sy'n ad-daladwy ar gais. Mae adneuron yn ad-daladwy ar gais os ydynt ar gael o fewn 24 awr heb gosb. Nid yw unrhyw fuddsoddiadau eraill, beth bynnag eu hylifedd, wedi'u cynnwys fel arian parod.

Mae adneuron tymor byr yn cynnwys asedau a ddelir fel storfa gwerth y gellir ei gwaredu'n hawdd. Maen nhw'n eithrio'r cyfryw asedau a ddelir fel buddsoddiadau ased gwaddol.

ENDIDAU A MENTRAU CYSYLLTIOL AR Y CYD

Cydnabyddir cyfran incwm a gwariant y Brifysgol mewn endidau menter ar y cyd yng nghyfrif incwm a gwariant y Brifysgol yn unol â FRS 9. Yn yr un modd mae cyfran asedau a rhwymedigaethau'r Brifysgol mewn endidau cysylltiol yn cael eu chydnabod ym mantolen y Brifysgol yn unol â FRS 9.

Defnyddir y dull ecwiti gros wrth gyfuno endidau cyd-fenter. Mae endidau cysylltiol yn cael eu cyfuno gan ddefnyddio endidau'r dull ecwiti'n unol â FRS 9.

CYFRIFYDDU AR GYFER RHODDION ELUSENNOL – RHODDION ANGHYFYNGEDIG

Mae rhoddion elusennol anghyfyngedig yn cael eu cydnabod yn y cyfrifon os yw'r rhodd elusennol wedi'i derbyn neu os, cyn ei derbyn, mae digon o dystiolaeth i ddarparu'r sicrwydd angenrheidiol y caiff y rhodd ei derbyn ac y gellir mesur gwerth yr adnoddau sy'n dod i mewn yn ddigon dibynadwy.

CRONFEYDD GWADDOL

Os yw rhoddion elusennol i gael eu cadw er budd y Brifysgol fel y pennir gan y rhoddwyr, cyfrifir y rhain fel gwaddolion. Mae tri phrif fath:

- Gwaddolion parhaol anghyfyngedig – mae'r rhoddwr wedi pennu bod yn rhaid i'r gronfa gael ei buddsoddi'n barhaol i gynhyrchu ffrwd incwm er budd cyffredinol y Brifysgol.
- Gwaddolion anghyfyngedig i'w gwario – mae'r rhoddwr wedi pennu amcan penodol yn hytrach na phrynu neu adeiladu asedau sefydlog diriaethol, a gall y Brifysgol droi'r swm a roddir yn incwm.
- Gwaddolion parhaol cyfyngedig – mae'r rhoddwr wedi pennu bod yn rhaid i'r gronfa gael ei buddsoddi'n barhaol i gynhyrchu ffrwd incwm i'w chymhwyso i amcan penodol.

CYFANSWM ENILLION AR FUDDSODDIADAU AR GYFER GWADDOLION PARHAOL

Cyfanswm yr elw yw'r cyfan o'r enillion yn sgil buddsoddi a dderbynnir gan y Brifysgol ar y cronfeydd gwaddol parhaol, sut bynnag y mae wedi codi.

Mae'r cyfanswm enillion, llai unrhyw ran o'r enillion a ddefnyddiwyd yn flaenorol at ddibenion y Brifysgol, yn aros yn y gronfa cyfanswm enillion heb eu defnyddio. Erys y gronfa hon yn rhan o'r gwaddol parhaol nes bod trosglwyddiad yn cael ei wneud i'r cyfrif incwm a gwariant.

RHODDION AR GYFER ASEDU SEFYDLOG

Dangosir rhoddion sydd i'w defnyddio yn erbyn cost ased sefydlog diriaethol ar y fantolen fel grant cyfalaf gohiriedig. Mae'r grant cyfalaf gohiriedig yn cael ei ryddhau i'r cyfrif incwm a gwariant dros yr un bywyd defnyddiol amcangyfrifedig a ddefnyddir i bennu'r tâl dibrisio perthnasol ar gyfer yr ased sefydlog diriaethol.

RHODDION MEWN NWYDDAU, GAN GYNNWYS ASEDU SEFYDLOG DIRIAETHOL A RODDIR

Caiff rhoddion mewn nwyddau eu cynnwys fel 'incwm arall' neu fel 'grantiau cyfalaf gohiriedig' fel y bo'n briodol, gan

ddefnyddio amcangyfrif rhesymol o'u gwerth gros, neu'r union swm a ddeilliodd ohonynt.

CYFRIFYDDU AR GYFER BUDDION YMDDEOL

Mae'r Brifysgol yn cyfrannu at Gynllun Blwydd-daliadau'r Brifysgol (USS), Cynllun Pensiynau Prifysgol Abertawe (SUPS), a chynllun pensiwn y GIG. Mae'r holl gynlluniau'n gynlluniau buddion diffiniedig ond mae'r cynlluniau USS a GIG yn gynlluniau aml-gyflogwr ac nid yw'n bosibl adnabod asedau'r cynllun y gellir eu priodoli i'r Brifysgol. Yn unol â FRS17, cyfrifir y cynlluniau hyn ar sail cyfraniad diffiniedig ac mae cyfraniadau i'r cynllun wedi'u cynnwys fel gwariant yn y cyfnod y maent yn daladwy. Gall y Brifysgol adnabod ei chyfran o asedau a rhwymedigaethau o fewn SUPS ac felly mae'r brifysgol yn mabwysiadu FRS17 "Buddion Ymddeol" yn llawn ar gyfer y cynllun hwn.

O 1 Ionawr 2012 caeodd y cynllun SUPS i aelodau newydd; mae staff y cynigiwyd iddynt yr opsiwn i ymuno â'r cynllun SUPS yn flaenorol bellach wedi'u gwahodd i ymuno â chynllun cyfraniadau diffiniedig a weithredir gan NEST (Ymddiriedolaeth Cynilion Cyflogaeth Genedlaethol). Mae cyflogion a chyflogwyr fel ei gilydd yn gwneud cyfraniadau i'r cynllun i adeiladu buddion pensiwn.

DARPARIAETHAU A RHWYMEDIGAETHAU AMODOL

Cydnabyddir darpariaethau yn y datganiadau ariannol pan fydd gan y Brifysgol rhwymedigaeth bresennol (cyfreithiol neu ddeongladwy) o ganlyniad i ddigwyddiad yn y gorffennol, pan fydd yn debygol y bydd angen trosglwyddo buddion economaidd i setlo'r rhwymedigaeth, a phan fydd modd gwneud amcangyfrif dibynadwy o swm y rhwymedigaeth.

Datgelir rhwymedigaethau amodol ar ffurf nodyn pan na fodlonir y diffiniad o ddarpariaeth, ac mae'n cynnwys tair sefyllfa: rhwymedigaeth bosibl yn hytrach na phresennol; all-hif bosibl yn hytrach na thebygol o fuddion economaidd; anallu i fesur yr all-hif economaidd.

TREFNIADAU CONSESIWN GWASANAETH

Mae trefniadau consesiwn gwasanaeth yn deillio o drefniadau lle mae darparwr gwasanaeth yn codi a/neu'n uwchraddio, gweithredu, a chynnal seilwaith a ddefnyddir i ddarparu gwasanaeth am gyfnod penodol. Lle telir i'r darparwr am ei wasanaethau am gyfnod y trefniadau, cydnabyddir y taliadau hyn fel cost yn y cyfrif incwm a gwariant wrth iddynt ddod yn ddyledus. Rheolir y trefniadau gan contract sy'n gosod safonau perfformiad, proses am newid y prisiau, a threfniadau am drin anghydfod. Datgelir rhwymedigaethau amodol pan fydd telerau'r contract yn cynnwys rhwymedigaeth gytundebol nad yw'n bodloni diffiniad darpariaeth (gweler y polisi ar Ddarpariaethau a Rhwymedigaethau Amodol).

CYFRIF INCWM A GWARIANT

ar gyfer y flwyddyn a ddaeth i ben ar 31 Gorffennaf 2014

	Nodyn	2014 £000	2013 £000
INCWM			
Grantiau Corff Ariannu	1	28,920	34,473
Ffioedd dysgu a chontractau addysg	2	92,879	74,927
Grantiau a chontractau ymchwil	3	43,056	37,194
Incwm arall	4	40,428	35,338
Incwm o waddolion a buddsoddiadau	5	484	362
Cyfanswm incwm		205,767	182,294
Llai: cyfran trosiant cyd-fentrau		(562)	(539)
Incwm net		205,205	181,755
GWARIANT			
Costau staff	6	111,811	103,910
Treuliau gweithredu eraill		73,663	63,525
Dibrisiant	10	10,915	9,812
Llog a chostau ariannol eraill	8	1,594	857
Cyfanswm gwariant	9	197,983	178,104
Gwarged ar weithrediadau sy'n parhau ar ôl dibrisio asedau diriaethol yn ôl cost		7,222	3,651
Cyfran o elw gweithredol cyd-fentrau		-	-
Gwarged ar weithrediadau sy'n parhau ar ôl dibrisio asedau diriaethol yn ôl cost a gwerthu asedau		7,222	3,651
Trosglwyddo (i) / o incwm cronedig mewn cronfeydd gwaddol	20	(6)	164
Gwarged ar gyfer y flwyddyn a gedwir yn y cronfeydd cyffredinol	21	7,216	3,815

Mae pob eitem o incwm a gwariant yn deillio o weithrediadau sy'n parhau.

Nid oes gwahaniaeth rhwng y gwarged ymhob blwyddyn a'r cyfwerth cost hanesyddol.

DATGANIAD O GYFANSWM YR ENILLION A'R COLLEDION CYDNABYDDEDIG

ar gyfer y flwyddyn a ddaeth i ben ar 31 Gorffennaf 2014

	Nodyn	2014 £000	2013 £000
Gwarged ar weithrediadau syn'n parhau ar ol dibrisio asedau a gwerthu asedau		7,222	3,651
Arbrisant buddsoddiadau asedau gwaddol	20	16	730
Gwaddolion newydd	20	14	125
Elw (colled) actiwaraidd o ran y cynllum pensiwn	28	3,200	(11,200)
Cyfanswm yr elw / (colled) am y flwyddyn		10,452	(6,694)
Cysoni			
Cronfeydd wrth gefn a gwaddolion agoriadol		20,301	26,995
Cyfanswm yr elw / (colled) a gydnabuwyd am y flwyddyn		10,452	(6,694)
Cronfeydd wrth gefn a gwaddolion ar ddiwedd y flwyddyn		30,753	20,301

MANTOLEN

ar gyfer y flwyddyn a ddaeth i ben ar 31 Gorffennaf 2014

	Nodyn	2014 £000	2013 £000
ASEDAU SEFYDLOG			
Asedau sefydlog diriaethol	10	165,026	112,790
Buddsoddiadau	11	535	38
Buddsoddiadau mewn cyd-fentrau:	12		
Cyfran yr asedau gros		3,418	3,665
Cyfran y rhwymedigaethau gros		(2,358)	(2,530)
		166,621	113,963
ASEDAU GWADDOL			
	13	8,607	8,571
ASEDAU CYFREDOL			
Stoc		43	37
Dyledwyr: symiau sy'n ddyledus ar ôl blwyddyn	14	1,904	2,010
Dyledwyr: symiau sy'n ddyledus ymhen blwyddyn	15	25,082	21,550
Adneuron tymor byr	16	33,101	28,523
Arian yn y banc ac mewn llaw		11,037	7,592
		71,167	59,712
llai:			
Credydwyr: symiau sy'n ddyledus ar ôl blwyddyn	17	(57,996)	(40,319)
		13,171	19,393
ASEDAU CYFREDOL NET			
		188,399	141,927
CYFANSWM ASEDAU, LLAI RHWYMEDIGAETHAU CYFREDOL			
llai:			
Credydwyr: symiau sy'n ddyledus ar ôl blwyddyn	18	(31,887)	(17,161)
		156,512	124,766
CYFANSWM ASEDAU NET AC EITHRIO RHWYMEDIGAETH BENSIWN BENSIWN			
Rhwymedigaeth bensiwn net	28	(42,500)	(45,100)
		114,012	79,666
GRANTIAU CYFALAF GOHIRIEDIG			
	19	83,259	59,365
GWADDOLION			
Treuliadwy	20	3,272	3,305
Parhaol	20	5,335	5,266
		8,607	8,571
CRONFEYDD			
Cyfrif Incwm a Gwariant ac eithrio cronfa bensiwn	21	63,754	55,938
Cronfa bensiwn	21	(42,500)	(45,100)
Cyfrif Incwm a Gwariant gan gynnwys cronfa bensiwn		21,254	10,838
Cronfa ailbrisió	21	892	892
		114,012	79,666

Cymeradwywyd y datganiadau ariannol ar dudalennau 23 i 52 gan y Cyngor ar 8 Rhagfyr 2014 ac fe'u llofnodwyd ar ei ran gan:

DATGANIAD LLIF ARIAN

ar gyfer y flwyddyn a ddaeth i ben ar 31 Gorffennaf 2014

	Nodyn	2014 £000	2013 £000
Mewnlif arian net o weithgareddau gweithredu	22	26,238	3,716
Elw ar fuddsoddiadau a gwasanaethu ariannu	23	190	305
Gwariant cyfalaf a buddsoddiadau ariannol	24	(33,115)	(16,054)
Rheoli adnoddau hylifol	25	(4,578)	2,377
Ariannu	26	14,730	14,733
Cynnydd mewn arian parod yn ystod y flwyddyn		3,465	5,077
Cysoni llif arian net â newidiadau yn y cronfeydd net			
Cynnydd mewn arian parod yn ystod y flwyddyn		3,465	5,077
Newid mewn adneuon tymor byr	25	4,578	(2,377)
Newid mewn dyled	26	(14,730)	(14,733)
Newid mewn cronfeydd net	27	(6,687)	(12,033)
Cronfeydd net ar 1 Awst	27	20,444	32,477
Cronfeydd net ar 31 Gorffennaf	27	13,757	20,444

NODIADAU I'R DATGANIADAU ARIANNOL

ar gyfer y flwyddyn a ddaeth i ben ar 31 Gorffennaf 2014

Nodyn	2014 £000	2013 £000
1. Grantiau Corff Ariannu		
Grantiau a gafwyd yn ystod y flwyddyn – cylchol	22,985	26,646
	22,985	26,646
Grantiau penodol a dderbyniwyd yn ystod y flwyddyn		
Addysg Oedolion	1,282	1,299
Cronfa ad-drefnu	391	1,307
Grant cyfarpar / grant seilwaith cyfalaf	92	134
Cymorth ychwanegol i fyfyrwyr rhan-amser	137	241
Cronfa Arloesi ac Ymgysylltu	436	965
Ehangu Mynediad / Ymgynraedd yn Ehangach	607	653
Arall	978	1,573
	3,923	6,172
Grantiau cyfalaf gohiriedig a ryddhawyd yn ystod y flwyddyn		
Adeiladau	1,985	1,616
Cyfarpar	27	39
	2,012	1,655
	28,920	34,473
2. Ffioedd dysgu a contractau addysg		
Myfyrwyr llawn-amser: cartref a'r UE	56,110	42,151
Myfyrwyr llawn-amser: rhyngwladol	23,850	20,837
Myfyrwyr rhan-amser	3,222	2,176
Contractau addysg gyda'r GIG	9,221	9,266
Ffioedd cyrsiau heb eu hachredu	476	497
	92,879	74,927
I sicrhau'r ffioedd dysgu ar gyfer myfyrwyr cartref a myfyrwyr o'r Undeb Ewropeaidd, mae'r Brifysgol wedi gwario £4.4 miliwn ar fwsariaethau, yn unol â'r cynllun ffioedd.		
3. Grantiau a contractau ymchwil		
Cynghorau Ymchwil	10,853	9,246
Elusennau yn y DU	1,838	1,755
Llywodraeth y DU, awdurdodau iechyd ac ysbytai	11,476	8,450
Corfforaethau cyhoeddus, masnach a diwydiant y DU	1,959	1,929
Cyrff llywodraethol yr UE	10,687	10,684
UE arall	314	194
Tramor arall	1,206	789
Ffynonellau eraill	589	661
Ryddhawyd o grantiau cyfalaf gohiriedig	4,134	3,486
	43,056	37,194

	Nodyn	2014 £000	2013 £000
4. Incwm arall			
Preswylfeydd, arlwyo a chynadleddau		16,468	14,900
Gwasanaethau eraill a ddarparwyd		8,415	6,879
Incwm arall		7,905	6,662
Incwm o'r GLG i'r Coleg Meddygaeth		6,416	5,719
Incwm o Ddyfarniadau Hyfforddiant Doethurol/ Cydweithredol llawn-amser y Cynghorau Ymchwil		184	220
Cyfran o incwm Pwll Cenedlaethol Cymru Abertawe		562	539
Rhyddhawyd o grantiau cyfalaf gohiriedig		478	419
		40,428	35,338
5. Incwm o waddolion a buddsoddiadau			
Incwm o waddolion treuliadwy	20	156	85
Incwm o waddolion parhaol	20	163	145
Incwm o fuddsoddiadau tymor byr		165	132
		484	362
6. Costau staff			
Dyma oedd y costau staff ar gyfer y flwyddyn ariannol:			
Cyflogau		88,594	81,132
Costau nawdd cymdeithasol		6,991	6,583
Costau pensiwn eraill		16,226	16,182
Costau staff – gweithgareddau gweithredu		111,811	103,897
Darpariaeth ymddeol yn gynnar		–	13
Cyfanswm costau staff		111,811	103,910

Cyfartaledd nifer y staff a gyflogwyd yn ystod y cyfnod, a fynegir fel cyfwerth ag amser llawn:

	Rhif CALL	Rhif CALL
Academaidd	843	820
Ymchwil	341	315
Rheolwyr ac arbenigwyr	543	498
Technegol	112	105
Arall	788	764
	2,627	2,502

Cyflogau staff uwch eu tâl

Cyflog yr Is-ganghellor

Cyflog

Buddion mewn nwyddau fel y'u haseswyd at ddibenion Cyllid y Wlad

Cyfraniadau pensiwn

	2014 £000	2013 £000
	238	235
	6	6
	-	-
	244	241

Mae'r cyfraniadau pensiwn mewn perthynas â chyfraniadau'r cyflogwyr i gynllun Pensiwn y Prifysgolion (USS) ac fe'u telir yn ôl yr un cyfraddau â'r staff academiaidd a'r staff academiaidd berthynol eraill.

Talwyd £238,000 (2013: £235,000) i'r gweithiwr uchaf ei dâl.

Dyma oedd tâl staff uwch eu tâl, ac eithrio cyfraniadau pensiwn y cyflogwr ond gan gynnwys taliadau a wneir ar ran y GIG mewn perthynas â'i rwymedigaethau contract i staff y Brifysgol o dan gontractau cyflogaeth ar wahân ac a ad-delir i'r Brifysgol gan y GIG:

	Nifer	Nifer
£100,000 – £109,999	10	7
£110,000 – £119,999	4	4
£120,000 – £129,999	3	4
£130,000 – £139,999	5	4
£140,000 – £149,999	1	2
£150,000 – £159,999	3	3
£160,000 – £169,999	1	1
£170,000 – £179,999	1	1
£180,000 – £189,999	-	-
£190,000 – £199,999	-	-
£200,000 – £209,999	-	-
£210,000 – £219,999	-	-
£220,000 – £229,999	-	-
£230,000 – £239,999	1	1

7. Treuliau gweithredu eraill

Mae treuliau gweithredu eraill yn cynnwys:

Tâl archwilwyr allanol mewn perthynas â gwasanaethau archwilio

Tâl archwilwyr allanol mewn perthynas â gwasanaethau eraill

Rhenti prydesi gweithredu – Tir ac adeiladau

33	30
97	64
4,240	4,282

Mae tâl archwilwyr allanol mewn perthynas â gwasanaethau nad ydynt yn archwilio yn ymwneud â'r canlynol:

Treth

Adroddiadau rheoleiddiol

Gwasanaethau gwerthuso prosiectau

-	-
97	64
-	-
97	64

	Nodyn	2014 £000	2013 £000
8. Llog a chostau ariannol eraill			
Ar fenthyciadau banc sydd i'w had-dalu yn gyfan gwbl neu'n rhannol ar ôl mwy na 5 mlynedd		294	57
Cost llog pensiwn net		1,300	800
		1,594	857

9. Dadansoddiad o wariant yn ôl gweithgarwch			
Adrannau Academaidd		73,892	69,279
Gwasanaethau Academaidd		15,654	14,835
Grantiau a chontractau ymchwil		37,635	32,174
Preswylfeydd, arlwygo a chynadleddau		14,007	13,180
Adeiladau		18,330	16,527
Gwasanaethau Proffesiynol		28,771	24,850
Gwasanaethau eraill a ddarparwyd		7,846	6,299
Gweithgareddau eraill		1,848	960
Cyfanswm gwariant		197,983	178,104

10. Asedau diriaethol	Tir rhydd- ddaliadol ac adeiladau £000	Asedau treftadaeth £000	Cyfarpar £000	Cyfanswm £000
Cost				
Ar 1 Awst 2013	162,324	892	21,134	184,350
Ychwanegiadau	57,068	-	6,083	63,151
Gwerthiannau		-	(3,676)	(3,676)
Ar 31 Gorffennaf 2014	219,392	892	23,541	243,825
Disbrisant Cronedig				
Ar 1 Awst 2013	54,465	-	17,095	71,560
Cost am y flwyddyn	6,134	-	4,781	10,915
Gwerthiannau		-	(3,676)	(3,676)
Ar 31 Gorffennaf 2014	60,599	-	18,200	78,799
Gwerth net ar bapur				
Ar 31 Gorffennaf 2014	158,793	892	5,341	165,026
Ar 1 Awst 2013	107,859	892	4,039	112,790

Ariannwyd tir ac adeiladau y mae eu gwerth yn y cyfrifon yn £17.2 miliwn (2013: £17.96 miliwn) (nodyn 19) gan gronfeydd trysorlys. Pe gwerthid yr asedau hyn, gallai'r Brifysgol fod yn atebol, o dan delerau'r Memorandwm ariannol gyda'r Cyngor Cyllido, i ildio'r arian.

Mae asedau gwerth £71.59 miliwn (2013: £17.51) wedi'u cynnwys o dan dir ac adeiladau sy'n ymwneud ag adeiladau ar Gampws y Bae sy'n cael eu hadeiladu ar hyn o bryd. Gan fod yr asedau'n dal i gael eu hadeiladu, nid ydynt eto'n cael eu dibrisio.

Mae asedau treftadaeth yn cyfeirio at Gasgliad Celf y Brifysgol a brisiwyd gan brisiwr annibynnol cymwys perthnasol yn 2008. Yn ogystal, ceir asedau treftadaeth eraill sydd yn amhrisiadwy oherwydd eu natur ac felly ni chawsant eu cynnwys yn y prisiad.

	Nodyn	2014 £000	2013 £000
11. Buddsoddiadau			
Buddsoddiadau eraill		535	38

Mae'r aelodau'n credu bod yr asedau sylfaenol net yn cyfiawnhau'r gwerth a gariwyd ymlaen.

12. Buddsoddi mewn cyd-fentrau

Mae'r Brifysgol yn dal cyfran o 50% o Bwll Cenedlaethol Cymru Abertawe, sef cwmni cyfyngedig drwy warant. Mae hwn yn gwmni cyd-fenter y mae'r sefydliad a Chyngor Dinas a Sir Abertawe'n berchen arno'n gydradd. Caiff y trefniant ei drin yn gyd-fenter a chyfrifyddir ar ei gyfer gan ddefnyddio'r dull ecwiti gros, felly caiff 50% o asedau a rhwymedigaethau gros y cwmni eu hymgorffori ym mantolen y Brifysgol ac adroddir 50% o'i incwm net yng nghyfrif incwm a gwariant y Brifysgol.

Cyfrif Incwm a Gwariant

Incwm	562	539
Diffyg cyn treth	-	-

Mantolen

Asedau sefydlog	3,418	3,665
Credydwy'r	(2,358)	(2,530)
	1,060	1,135

13. Asedau gwaddol

Ar 1 Awst 2013		8,571	7,880
Caffael buddsoddiadau		0	64
Newid o ran yr arian parod a ddelir fel adneuo'n tymor byr		20	(103)
Cynnydd yng ngwerth y buddsoddiadau ar y farchnad	20	16	730
Ar 31 Gorffennaf 2014		8,607	8,571

Dadansoddiad o'r buddsoddiadau:

Stociau a bondiau gyda gradd llog sefydlog		1,732	1,744
Ecwitiau		4,598	4,714
Ymddiriedolaethau cyfalaf mentro		56	55
Cronfeydd ymddiogelu		60	56
Cronfeydd nwyddau		83	81
Eiddo		147	123
Gweddillion banc a ddelir gan reolwyr buddsoddi		151	38
Gweddillion banc a ddelir gan y Brifysgol		1,780	1,760
Cyfanswm buddsoddiadau asedau gwaddol (yn ôl gwerth y farchnad)		8,607	8,571

14. Dyledwyr: symiau sy'n ddyledus ar ôl blwyddyn

Neuaddau'r Campws		1,904	2,010
-------------------	--	--------------	--------------

	Nodyn	2014 £000	2013 £000
15. Dyledwyr: symiau sy'n ddyledus ymhen blwyddyn			
Dyledwyr masnach		5,109	4,547
Hawliadau am grantiau ymchwil		5,153	4,645
Hawliadau am wasanaethau eraill a ddarparwyd		555	862
Cyfraniad Neuaddau'r Campws		106	106
Rhagdaliadau ac incwm cronedig		14,159	11,390
		25,082	21,550
16. Adneuron tymor byr			
Adneuron sy'n aeddfedu mewn blwyddyn neu lai		33,101	28,523

Cedwir yr adneuron gyda banciau sy'n gweithredu ym marchnad Llundain, a drwyddedir gan yr Awdurdod Rheoleiddio Darbodus a'r Awdurdod Ymddygiad Ariannol, gyda dros 24 awr o aeddfedrwydd ar ddyddiad y fantolen. Ar 31 Gorffennaf 2014 cyfradd llog cyfartalog pwysol yr adneuron cyfradd penodol hyn oedd 0.45% y flwyddyn, ac roedd y cyfnod pwysol a oedd yn weddill ar gyfartaledd, y sefydlogir y gyfradd llog arni, yn 67 diwrnod.

17. Credydwyr: symiau sy'n ddyledus ymhen blwyddyn

Benthyciadau banc ar gyfer cynlluniau cyfalaf	18	274	270
Credydwyr masnach		12,853	7,343
Grantiau ymchwil a gafwyd ar gyfrif		6,739	6,693
Grantiau gwasanaethau eraill a ddarparwyd a gafwyd ar gyfrif		670	1,289
Grantiau'r Cyngor Cyllido a gafwyd ymlaen llaw		1,216	1,581
Grantiau a gafwyd ar gyfrif		11,565	6,347
Nawdd Cymdeithasol a threth arall i'w talu		2,507	2,313
Croniadau ac incwm gohiriedig		22,172	14,483
		57,996	40,319

18. Credydwyr: symiau sy'n ddyledus ar ôl mwy na blwyddyn

Benthyciadau banc ar gyfer cynlluniau cyfalaf	31,887	17,161
---	---------------	---------------

Benthyciadau

Mae benthyciadau banc i'w had-dalu fel a ganlyn:

Mewn blwyddyn neu lai	274	270
Rhwng blwyddyn a dwy flynedd	1,945	274
Rhwng dwy a phum mlynedd	5,861	3,348
Mewn pum mlynedd neu fwy	24,081	13,539
	32,161	17,431

Yn ystod y flwyddyn, roedd gan y Brifysgol ddau fenthyciad banc oedd wedi'u diogelu yn erbyn peth o eiddo academiaidd a llety'r Brifysgol. Mae'r manylion fel a ganlyn:-

Benthyciwr	Dyddiad terfyn	Cyfradd Ilog		
Lloyds	Rhagfyr 2021	1.0% uwchlaw'r gyfradd sylfaenol	2,161	2,431
Banc Buddsoddi Ewrop	Mehefin 2033	amrywiol (LIBOR 3 mis +0.531%)	15,000	-
Banc Buddsoddi Ewrop	Mehefin 2033	amrywiol (LIBOR 3 mis +0.531%)	15,000	15,000
			32,161	17,431

19. Grantiau cyfalaf gohiriedig

Grantiau cyfalaf a gafwyd:	Cyngor Cyllido		Arall		Cyfanswm
	Adeiladau £000	Cyfarpar £000	Adeiladau £000	Cyfarpar £000	£000
Grantiau cyfalaf a gafwyd:	34,729	1,119	46,857	14,794	97,499
Dilëwyd yn ôl gwerthiannau	-	(589)	-	(2,378)	(2,967)
Arian parod a ddaeth i law Ar 31 Gorffennaf 2014	1,228	18	24,436	4,837	30,519
	35,957	548	71,293	17,253	125,051

Rhyddhawyd i'r cyfrif cyfrif gwariant:

Ar 1 Awst 2013	16,772	1,077	8,165	12,120	38,134
Rhyddhawyd yn y flwyddyn	1,985	27	1,259	3,354	6,625
Dilëwyd yn ôl gwerthiannau	-	(589)	-	(2,378)	(2,967)
Ar 31 Gorffennaf 2014	18,757	515	9,424	13,096	41,792
Gweddill net					
Ar 31 Gorffennaf 2014	17,200	33	61,869	4,157	83,259
Ar 1 Awst 2013	17,957	42	38,692	2,674	59,365

	Parhaol Cyfyngedig £000	Treuliadwy Cyfyngedig £000	2014 Cyfanswm £000	2013 Cyfanswm £000
20. Gwaddolion				
Ar 1 Awst:				
Cyfalaf	4,904	3,132	8,036	7,181
Incwm Cronedig	362	173	535	699
	5,266	3,305	8,571	7,880
Gwaddolion newydd	–	14	14	125
Incwm o fuddsoddi	163	156	319	230
Gwariant	(104)	(209)	(313)	(394)
	59	(39)	20	(39)
Newid yng ngwerth y farchnad	10	6	16	730
Ar 31 Gorffennaf:				
Cyfalaf:	4,914	3,152	8,066	8,036
Incwm Cronedig	421	120	541	535
	5,335	3,272	8,607	8,571
21. Cronfeydd wrth gefn				
			2014 £000	2013 £000
Cronfa incwm a gwariant				
Ar 1 Awst			55,938	52,023
Gwarged am y flwyddyn			7,216	3,815
Ychwanegu'r newid o ran pensiynau			600	100
Ar 31 Gorffennaf 2014			63,754	55,938
Cronfa benswn				
At 1 August			(45,100)	(33,800)
Elw / (colled) actiwaraid			3,200	(11,200)
Diffyg a gedwir yn y cronfeydd wrth gefn			(600)	(100)
Ar 31 Gorffennaf 2014			(42,500)	(45,100)
Cronfa ailbrisio				
Ar 1 Awst			892	892
Ar 31 Gorffennaf 2014			892	892

	Nodyn	2014 £000	2013 £000
22. Cysoni gwarged i'r llif arian net o weithgareddau gweithredu			
Gwarged ar weithrediadau sy'n parhau cyn dibrisiant asedau sefydlog am gost		7,222	3,651
Dibrisiant	10	10,915	9,812
Grantiau cyfalaf gohiriedig a ryddhawyd i incwm	19	(6,625)	(5,560)
Amhariad Buddsoddiadau		75	752
Incwm o fuddsoddi	5	(484)	(362)
Llog i'w dalu	8	1,594	857
Cost pensiynau llai cyfraniadau i'w talu		(700)	(700)
(Cynnydd) / Gostyngiad mewn stoc		(6)	2
Cynnydd dyledwyr		(3,426)	(4,941)
Cynnydd credydwyr		13,393	2,789
Cynnydd / (Gostyngiad) yn y grantiau a dderbynnir ymlaen llaw		4,280	(2,404)
		-	(180)
		26,238	3,716
23. Adenillion ar fuddsoddiadau a gwasanaethu ariannu			
Incwm o waddolion	20	319	230
Incwm o fuddsoddiadau tymor byr	5	165	132
Llog a dalwyd	8	(294)	(57)
		190	305
24. Gwariant cyfalaf a buddsoddiad ariannol			
Asedau diriaethol a brynwyd	10	(63,151)	(25,637)
Gwaredu buddsoddiadau / asedau sefydlog		(497)	-
Taliadau i gaffael asedau gwaddol	13	0	(64)
Cyfanswm buddsoddiadau asedau sefydlog a gwaddol a brynwyd		(63,648)	(25,701)
Grantiau cyfalaf gohiriedig a dderbyniwyd	19	30,519	9,522
Gwaddolion a dderbyniwyd	20	14	125
		(33,115)	(16,054)
25. Rheoli adnoddau hylifol			
Newidiadau mewn adneuron tymor byr		4,578	(2,377)
		4,578	(2,377)
26. Ariannu			
Ad-dalu symiau a fenthyciwyd		270	267
Benthyciadau newydd		(15,000)	(15,000)
All-lif arian net o ariannu		(14,730)	(14,733)

	Nodyn	2013 £000	Llif Arian £000	2014 £000
27. Dadansoddiad o newidiadau mewn cronfeydd net				
Arian yn y banc ac mewn llaw				
Asedau gwaddol	13	1,760	20	1,780
Arian yn y banc ac mewn llaw		7,592	3,445	11,037
		9,352	3,465	12,817
Adneuoedd tymor byr				
Dyled sy'n ddyledus ar ôl blwyddyn	18	28,523	4,578	33,101
Dyled sy'n ddyledus ymhên blwyddyn	17	(17,161)	(14,726)	(31,887)
		(270)	(4)	(274)
		11,092	(10,152)	940
		20,444	(6,687)	13,757

28. Cynlluniau pensiwn

Dau brif gynllun pensiwn staff y Brifysgol yw Cynllun Pensiwn y Prifysgolion (USS) a Chynllun Pensiwn Prifysgol Abertawe (SUPS). Cedwir asedau'r ddau gynllun mewn cronfeydd ar wahân a weinyddir gan ymddiriedolwyr. Mae'r Brifysgol hefyd yn cyfrannu i Gynllun Pensiwn y GIG ar gyfer nifer o'i gweithwyr.

O 1af Ionawr 2012 roedd y cynllun SUPS ar gau i aelodau newydd. Bellach, gwahoddir staff y rhoddwyd yr opsiwn iddynt ymuno â'r cynllun SUPS yn flaenorol i ymuno â chynllun cyfraniad diffiniedig a weithredir gan NEST (Ymddiriedolaeth Cynilion Cyflogaeth Genedlaethol). Mae staff a chyflogwyr fel ei gilydd yn gwneud cyfraniadau i'r cynllun i adeiladu buddion pensiwn.

USS

Mae'r Brifysgol yn cymryd rhan yng Nghynllun Pensiwn y Prifysgolion, sef cynllun buddion wedi'u diffinio a ariennir yn allanol ac a gaiff ei gontroctio allan o Gynllun Pensiwn y Wladwriaeth ar Sail Enillion. O dan y diffiniadau a nodir yn Safon Adrodd Ariannol 17 'Budd-daliadau ymddeol', mae USS yn gynllun pensiwn aml-gyflogwr. Ni all y Brifysgol nodi ei chyfran o'r asedau a'r rhwymedigaethau sydd wrth wraidd y cynllun. Felly, mae'r Brifysgol wedi achub mantais ar yr eithriad yn Safon Adrodd Ariannol 17 a chaiff ei chyfraniadau at y cynllun eu cyfrif fel pe bai'n gynllun cyfraniadau wedi'u diffinio. Mae'r Brifysgol wedi nodi isod gwybodaeth sydd ar gael am y cynllun a'r goblygiadau i'r Brifysgol o ran cyfraddau'r cyfraniadau disgwylidig.

Roedd prisiaid actiwaraid diwethaf y cynllun ar 31 Mawrth 2011. Mae'r tybiaethau a'r data eraill sy'n cael yr effaith fwyaf arwyddocaol ar benderfyniad lefelau cyfraniadau'r cynllun fel a ganlyn:

	Adeg prisiaid 31 Mawrth 2011	Adeg prisiaid 31 Mawrth 2008
Adenillion ar fuddsoddiad – gwasanaeth blaenorol	6.1%	4.4%
Adenillion ar fuddsoddiad – gwasanaeth y dyfodol	6.1%	6.1%
Codiadau cyflog pensiynadwy	4.4%	4.3%
Cynnydd i Bensïynau	3.4%	3.3%
Chwyddiant o ran prisiau	3.4%	3.3%

Cynhaliwyd y prisiaid gan ddefnyddio'r dull rhagamcanu unedau.

Dyma oedd yr asedau a'r rhwymedigaethau yn y cynllun a'r cyfraddau adennill disgwyliedig:

	Gwerth ar 31 Mawrth 2011	Gwerth ar 31 Mawrth 2008
	£m	£m
Ecwitiâu	18,549	22,405
Bondiau	3,976	2,676
Cwmnïau buddsoddi ar y cyd	5,205	1,879
Eiddo	2,261	878
Arian Parod	2,345	936
Asedau cyfredol net	98	68
Cyfanswm gwerth marchnad yr asedau	32,434	28,842
Gwerth presennol rhwymedigaethau'r cynllun	(35,344)	(28,135)
(Diffyg) / Gwarged yn y cynllun	(2,910)	707
Lefel ariannu	92%	103%

Felly, roedd yr asedau'n ddigonol i dalu 92% o'r buddion a enillwyd gan aelodau ar ôl caniatáu am godiadau cyflog a ddisgwylir yn y dyfodol.

Amcangyfrifodd actiwari'r USS sefyllfa'r fantolen ar 31 Mawrth 2014. Mae'r rhwymedigaethau wedi'u hamcangyfrif drwy wthio rhwymedigaethau'r prisiad ar 31 Mawrth 2011 ymlaen i 31 Mawrth 2014 ar sail frasgywir; mae'r asedau'n seiliedig ar ddata archwiliedig ar 31 Mawrth 2014. Mae actiwari'r cynllun yn amcangyfrif mai 85% yw lefel gyllido SAA 17 ar 31 Mawrth 2014.

Cyfanswm cost pensiwn y sefydliad oedd £9.1 miliwn (2013: £9.0 miliwn). Cyfradd y cyfraniad sydd i'w dalu gan y sefydliad oedd 16% o gyflogau pensiynadwy (2013: 16%).

SUPS

Mae Cynllun Pensiwn Prifysgol Abertawe'n gynllun buddion diffiniedig a ariennir, lle cedwir yr asedau mewn cronfeydd ar wahân a weinyddir gan ymddiriedolwyr. £3.3 miliwn oedd cyfanswm y cyfraniadau pensiwn a wnaed gan y Brifysgol (2013: £3.6 miliwn).

Mae'r wybodaeth ganlynol yn seiliedig ar brisiad actiwaraidd o'r gronfa ar 1 Awst 2010 a ddiweddarwyd i 31 Gorffennaf 2014 gan actiwari annibynnol cymwys.

	Ar 31 Gorffennaf 2014	Ar 31 Gorffennaf 2014	Ar 31 Gorffennaf 2014	Ar 31 Gorffennaf 2014	Ar 31 Gorffennaf 2010
Chwyddiant – RPI	3.40%	3.30%	2.40%	3.20%	3.20%
Chwyddiant – CPI	2.60%	2.50%	1.90%	2.70%	2.70%
Cyfradd y cynnydd cyffredinol tymor hir mewn cyflogau (CARE)	3.30%	3.20%	2.40%	3.20%	3.20%
Cyfradd y cynnydd cyffredinol tymor hir mewn cyflogau (gohiriwyd)	2.60%	2.50%	1.90%	2.70%	2.70%
Cyfradd y cynnydd i bensiynau y'n cael eu talu	3.40%	3.30%	2.40%	3.20%	3.20%
Cyfradd is ar gyfer rhwymedigaethau'r cynllun	4.20%	4.40%	4.20%	5.30%	5.40%

Mae'r tybiaethau marwolaeth cyfredol yn caniatáu ar gyfer gwelliannau mewn cyfraddau marwolaeth yn y dyfodol. Dyma'r disgwylid oes tybiedig wrth ymddeol yn 65 oed:

	2014 £000	2013 £000
Yn ymddeol heddiw		
Dynion	85.7	86.3
Menwyod	87.9	89.6
Yn ymddeol mewn 20 mlynedd		
Dynion	87.0	88.2
Menwyod	89.4	91.7

Dyma oedd yr asedau a'r rhwymedigaethau yn y cynllun a'r cyfraddau adennill disgwylidig:

	Yfradd adennill tymor hir disgwylidig ar 31 Gorffennaf 2014	Gwerth ar 31 Gorffennaf 2014	Yfradd adennill tymor hir disgwylidig ar 31 Gorffennaf 2013	Gwerth ar 31 Gorffennaf 2013	Yfradd adennill tymor hir disgwylidig ar 31 Gorffennaf 2012	Gwerth ar 31 Gorffennaf 2012
		£000		£000		£000
Ecwifïau	6.75%	21,700	6.75%	20,900	6.75%	15,500
Cronfa GARS	6.75%	10,600	6.75%	10,000	6.75%	9,500
Eiddo	5.75%	5,900	5.75%	5,300	5.75%	5,200
Bondiau'r Llywodraeth	3.40%	17,900	3.50%	17,000	3.50%	16,600
Bondiau Corfforaethol	4.20%	18,400	4.40%	17,800	4.20%	18,000
Arall	3.50%	100	3.50%	100	3.50%	100
Cyfanswm gwerth marchnad yr asedau		74,600		71,100		64,900
Gwerth presennol rhwymedigaethau'r cynllun		(117,100)		(116,200)		(98,700)
Diffyg yn y cynllun		(42,500)		(45,100)		(33,800)

Dadansoddiad o'r swm a godwyd i'r cyfrif incwm a gwariant

Nodyn

2014
£000

2013
£000

Cost gwasanaeth cyflogwyr

(2,600)

(2,900)

Cyfanswm y gost weithredu

(2,600)

(2,900)

Dadansoddiad o incwm / (costau) cyllid pensiwn

Adenillion disgwylidig ar asedau cynllun pensiwn

3,800

3,300

llog ar rwymedigaethau cynllun pensiwn

(5,100)

(4,100)

Cost llog pensiwn net

8

(1,300)

(800)

Pennir yr adenillion disgwylidig ar asedau'r Cynllun drwy ystyried adenillion tymor hir disgwylidig ar yr asedau sydd wrth wraidd y polisi buddsoddi cyfredol. Mae'r elw a ddisgwylir gan fondiau'r llywodraeth a bondiau corfforaethol yn cael ei seilio'n gyffredinol ar gynnyrch adbryniant gros fel y mae ar ddyddiad y fantolen. Mae'r adenillion disgwylidig ar eiddo, ecwifiau a buddsoddiadau eraill yn adlewyrchu cyfraddau tymor hir go iawn a brofwyd yn y priod farchnadoedd.

	2014 £000	2013 £000
Swm a gydnabyddir yn y datganiad o gyfanswm yr enillion a'r colledion cydnabyddedig (STRGL)		
Adenillion gwirioneddol lai adenillion disgwylidig ar asedau cynllun pensiwn	600	2,900
Enillion a cholledion sy'n codi ar rhwymedigaethau'r cynllun o brofiad	3,400	-
Newidiadau mewn tybiaethau sydd wrth wraidd gwerth presennol rhwymedigaethau'r cynllun	(800)	(14,100)
Colled / elw actiwaraidd a gydnabyddir yn yr STRGL	3,200	(11,200)
Newid yn y diffyg yn ystod y flwyddyn		
Diffyg ar y cynllun ar 1 Awst	(45,100)	(33,800)
Cost am wasanaeth cyfredol	(2,600)	(2,900)
Cyfraniadau	3,300	3,600
Enillion drwy gwtogi	-	-
Costau ariannu eraill	(1,300)	(800)
Elw / (colled) actiwaraidd	3,200	(11,200)
Diffyg yn y cynllun ar 31 Gorffennaf	(42,500)	(45,100)
Dadansoddiad o'r newid yng ngwerth presennol rhwymedigaethau'r cynllun		
Ar 1 Awst	116,200	98,700
Cost am wasanaeth cyfredol	2,600	2,900
Cost llog	5,100	4,100
Colled actiwaraidd	(2,600)	14,100
Buddion a dalwyd	(4,200)	(3,600)
Ar 31 Gorffennaf	117,100	116,200
Dadansoddiad o'r newidiadau yng ngwerth marchnad asedau'r cynllun		
Ar 1 Awst	71,100	64,900
Cyfradd adennill ddisgwylidig ar asedau'r cynllun	3,800	3,300
Elw actiwaraidd	600	2,900
Cyfraniad y cyflogwr	3,300	3,600
Cyfraniadau cyfranogwyr y cynllun	-	-
Buddion a dalwyd	(4,200)	(3,600)
Ar 31 Gorffennaf 2014	74,600	71,100

Hanes enillion a cholledion

Y gwahaniaeth rhwng adenillion disgwyliedig a gwirioneddol ar asedau'r cynllun:

	2014	2013	2012	2011	2010
– Swm £'000	600	2,900	1,600	3,200	3,700
– Canran asedau'r cynllun	0.8%	4.1%	2.5%	5.3%	6.9%

Enillion a cholledion ar rhwymedigaethau'r cynllun o brofiad:

– Swm £'000	3,400	–	–	2,800	–
– Canran gwerth presennol rhwymedigaethau'r cynllun	2.9%	0.0%	0.0%	3.1%	0.0%

Cyfanswm a gydnabyddir yn yr STRGL

– Swm £'000	3,200	(11,200)	(2,000)	5,700	(2,300)
– Canran gwerth presennol rhwymedigaethau'r cynllun	2.7%	(9.6%)	(2.0%)	6.2%	(2.5%)

Cyfanswm gwerth marchnad yr asedau

Gwerth presennol rhwymedigaethau'r cynllun	74,600	71,100	64,900	60,100	54,000
(Diffyg)	(117,100)	(116,200)	(98,700)	(91,800)	(90,200)
	(42,500)	(45,100)	(33,800)	(31,700)	(36,200)

	2014 £000	2013 £000
Swm cronus y colledion actiwaraid a gydnabyddir yn y datganiad o gyfanswm yr enillion a'r colledion cydnabyddedig:	(27,600)	(30,800)

Dyma oedd yr adenillion gwirioneddol ar asedau'r cynllun yn y flwyddyn:	4,400	6,200
---	--------------	--------------

£3.3 miliwn oedd amcangyfrif cyfraniad y cyflogwyr ar gyfer y cynllun buddion diffiniedig ar gyfer y flwyddyn 2014-15. Mae hyn yn adlewyrchu cynnydd o 2% yng nghyfradd cyfraniad y cyflogwr i 27% ar ôl cwblhau'r prisiaid actiwaraid fel yr oedd ar 1 Awst 2013.

29. Ymrwymïadau ariannol

2014	2013
£000	£000

Ar 31 Gorffennaf 2014 roedd gan y Brifysgol ymrwymïadau blynyddol dan brydlesi na ellir eu canslo fel a ganlyn:

Tir ac adeiladau: yn dirwyn i ben mewn mwy na phum mlynedd

4,260

4,125

30. Ymrwymïadau cyfalaf

Ymrwymïadau a contractiwyd ar 31 Gorffennaf

51,660

70,630

O'r rhain, ariennir £27.8 miliwn (2013: £25.5 miliwn) trwy grantiau a dderbynnir.

31. Rhwymedigaethau amodol

Mae'r Brifysgol yn aelod o UMAL, cwmni cyfyngedig drwy warant, a ffurfiwyd i ddarparu cydgyrhaedd ar gyfer risgiau yswiriant. O dan delerau ei aelodaeth, mae pob aelod yn gweithredu fel yswiriwr ac yswiriedig. Os bydd y gymdeithas gyfan yn dioddef diffyg mewn unrhyw flwyddyn warantu, mae'r aelodau'n atebol am eu cyfran sydd wedi'i dosbarthu'n gymesur, a ledaenir gan ddefnyddio cyfleuster benthyg mewnol dros saith mlynedd.

Mae'r Brifysgol yn darparu gwarant i fanc Lloyds yn sicrwydd ar gyfer yr hawl benthyca gwerth £500k sydd ar gael i Swansea Materials Research & Testing Ltd, is-gwmni sy'n eiddo'n llwyr i'r Brifysgol. Bwriad y benthyciad oedd darparu cyfalaf gweithio i'r cwmni newydd.

Mae gan y Brifysgol fuddsoddiad o 16.67% yn Cyfrifiadura Perfformiad Uchel Cymru (HPC Cymru). Mae HPC Cymru wedi'i ariannu'n rhannol gan gronfeydd o'r Undeb Ewropeaidd. Mae'r cwmni'n destun i archwiliadau cydymffurfio rheolaidd ac, o ganlyniad, mae perygl o adfachu cronfeydd yr UE, os methir bodloni meini prawf penodol.

Mae'r Brifysgol yn rhan o raglen datblygu preswylfeydd ar y Campws Gwyddoniaeth ac Arloesi newydd i greu 1,462 o ystafelloedd i fyfyrwyr erbyn Ionawr 2016. O ganlyniad i strwythur yr ariannu, ni fydd yr asedau na'r rhwymedigaethau'n rhan o fantolen y Brifysgol ar sail gofynion cyfredol o ran adroddiadau ariannol. Gan gychwyn ym mis Medi 2015, bydd gan y Brifysgol rwymedigaeth amodol yn gysylltiedig â chyfradd llenwi'r preswylfeydd, ac uchafswm y gost i'r Brifysgol fydd taliad ar sail gwarantu cyfradd llenwi o 50%. Mae'r Brifysgol o'r farn ei bod yn hynod o anhebyg y bydd galw ar y warant hon, ac felly tybiwyd nad oes angen darpariaeth.

32. Trafodion parti perthynol

Yn sgil natur gweithrediad y Brifysgol ac aelodaeth y Cyngor (a dynnir o sefydliadau sector cyhoeddus a phreifat lleol) mae'n anochel y cynhelir trafodion gyda sefydliadau y gallai fod gan aelod o'r Cyngor fudd ynddynt. Caiff pob trafodyn sy'n cynnwys sefydliadau lle gallai fod gan aelod o'r Cyngor fudd eu cynnal hyd braich ac yn unol â rheoliadau ariannol y Brifysgol a'r gweithdrefnau caffael arferol. Nid oes angen datgelu yr un trafodyn o dan Safon Adrodd Ariannol: FRS 8 Datgeliadau Partion Cysylltiedig.

Rhoddodd Prifysgol Abertawe fenthyciad i Swansea Materials Research and Testing Limited, isgwmni sydd yn eiddo i'r Brifysgol, yn ystod y flwyddyn i brynu darn mawr o gyfarpar. Ar 31 Gorffennaf 2014, gweddill y benthyciad oedd £196k. Bydd benthyciad arall o £783k yn daladwy yn ystod 2014-15.

33. Cronfeydd ariannol wrth gefn

Gweddill heb ei wario ar 1 Awst

Cronfeydd ariannol wrth gefn y Cyngor Cyllido

Talwyd i fyfyrwyr

Lwfans ar gyfer costau gweinyddu

Ad-dalu cronfeydd nas defnyddiwyd

Gweddill heb ei wario ar 31 Gorffennaf

	2014 £000	2013 £000
	46	59
	262	263
	308	322
	(250)	(258)
	(8)	(7)
	(10)	(11)
	40	46

I fyfyrwyr yn unig y mae Cronfeydd ariannol wrth gefn y Cyngor Cyllido ar gael. Dim ond gweithredu fel asiant talu y mae'r Brifysgol. Felly, caiff y grantiau a'r taliadau cysylltiedig eu heithrio o'r Cyfrif Incwm a Gwariant.

34. Bwrsariaethau

Y Brifysgol yw'r asiant talu ar ran Llywodraeth Cymru mewn perthynas â'r bwrsariaethau sydd ar gael ar gyfer myfyrwyr nyrso yn unig. Dyma'r symiau a delir:

5,916

6,559

Caiff y bwrsariaethau a'r taliadau cysylltiedig eu heithrio o'r Cyfrif Incwm a Gwariant.

35. Isgwmnïau, Mentrau Cyswllt, a Chyd-fentrau

Enw'r cwmni	Natur y gweithgaredd	% of cyfran-daliad	Asebau net (£000 oedd)	Elw / (Colled) (£000 oedd)	Blwyddyn Ariannol
Swansea Materials Research & Testing Limited	Ymchwil arall a datblygu arbrofol ym maes y gwyddorau naturiol a pheirianeg	100.00	145	53	31 Jul 2014
Swansea Innovations Limited	Gweithgarwch ymgynghori rheoli gan eithrio rheolaeth ariannol	100.00	–	(17)	31 Jul 2014
Specific Innovations Limited	Ymchwil arall a datblygu arbrofol ym maes y gwyddorau naturiol a pheirianeg	100.00	–	–	31 Jul 2014
BIPV Limited	Segur	100.00	–	–	31 Jul 2014
Building Integrated Polyvoltaics Limited	Segur	100.00	–	–	31 Jul 2014
The Dylan Thomas Prize Limited	Addysg ddiwylliannol	100.00	44	9	31 Jul 2014
SU Developments Limited	Segur	100.00	–	–	31 Jul 2014
Eidawn Biosupports Limited	Segur	100.00	–	–	31 Jul 2014
Eidawn Consultancy Services Limited	Segur	100.00	–	–	31 Jul 2014
Wales National Pool Swansea	Gweithredu cyfleuster chwaraeon	50.00	–	–	31 Jul 2014
Bay Sports Limited	Gweithredu cyfleuster chwaraeon	50.00	(21)	59	31 Mar 2014
College University Skills Partnership	Addysg	50.00	–	–	31 Jul 2015
Eidawn Bias Limited	Asiant sy'n ymwneud â gwerthu nwyddau amrywiol	30.00	(30)	heb ei ddatgelu	31 Dec 2012
Fishgen Limited	Acwafeithrin dŵr croyw	20.00	38	(4)	31 Jul 2013
Haemometrics Limited	Ymchwil arall a datblygu arbrofol ym maes y gwyddorau naturiol a pheirianeg	20.00	(11)	heb ei ddatgelu	30 Sep 2013
Iced Technologies Limited	Segur	50.00	–	–	30 Apr 2014

35. (Parhad)

Enw'r cwmni	Natur y gweithgaredd	% of cyfran-daliad	Asedau net (£000 oedd)	Elw / (Colled) (£000 oedd)	Blwyddyn Ariannol
China Centre Limited	Gweithgarwch ymgynghori rheoli gan eithrio rheolaeth ariannol	20.00	–	heb ei ddatgelu	31 Mar 2014
Simple Sampling Solutions Limited	Segur	20.00	–	–	31 Aug 2013
Semitechnologies Limited	Blwyddyn fasnachu gyntaf – heb ei ddiffinio eto	20.00	–	–	31 Aug 2014
Smart NanoTech Limited	Blwyddyn fasnachu gyntaf – heb ei ddiffinio eto	20.00	–	–	31 Aug 2014
Centre for outcomes and Disease Audits Limited	Blwyddyn fasnachu gyntaf – heb ei ddiffinio eto	20.00	–	–	31 Dec 2014
Aquatic Integrated Modelling Limited	Blwyddyn fasnachu gyntaf – heb ei ddiffinio eto	20.00	–	–	28 Feb 2015
ProGnomics Limited	Blwyddyn fasnachu gyntaf – heb ei ddiffinio eto	20.00	–	–	31 Mar 2015

Heblaw am Bwll Cenedlaethol Cymru Abertawe, does dim un o'r cwmnïau y mae gan y Brifysgol gyfranddaliad ynddynt wedi'u cyfuno gyda chyfrifon y Brifysgol, gan nad yw eu gweithgareddau na'u hasedau a'u rhwymedigaethau o werth materol mewn perthynas â datganiadau ariannol y Brifysgol. Ymgorfforir pob cwmni yng Nghymru a lloegr a diwedd eu blwyddyn yw fel y nodwyd uchod.

Dangosir y canlyniadau ar gyfer y datganiadau ariannol diweddaraf a arwyddwyd uchod.

36. Digwyddiadau Wedi Llunio'r Fantolen

Derbyniwyd benthyciad arall o Fanc Buddsoddi Ewrop ar 7 Awst 2014. Roedd hyn am gyfanswm o £10 miliwn, ac mae'r llog yn sefydlog ar gyfradd o 3.733%. Ad-delir y benthyciad trwy daliadau blynyddol dros ddwy flynedd ar bymtheg, ac mae'r ad-daliad cyntaf yn ddyledus yn 2017. Cytunwyd dau fenthyciad arall i'w talu ym mis Ionawr 2015 ac ym mis Awst 2015, ar delerau tebyg am £10 miliwn yr un.

Mae'r Brifysgol wedi trefnu credyd tymor byr yn y swm o £10.0 miliwn, am y cyfnod rhwng 1 Rhagfyr 2014 a 30 Medi 2015, fel bod mwy o gredyd ar gael tan dderbynnir yr arian o werthu rhan gyntaf Pentref Myfyrwyr Hendrefoelan a'r grantiau Cronfa Datblygu Rhanbarthol yr Undeb Ewropeaidd.