

# Arwain 2012



Prifysgol Abertawe  
Swansea University

## Ffilm Gymraeg am y rhew sy'n diflannu

Ymwelwyr â phabell GwyddonLe yn Eisteddfod Genedlaethol yr Urdd a gafodd y cyfle cyntaf i weld ffilm Gymraeg sy'n dilyn tîm o arbenigwyr o Brifysgol Abertawe i weld effaith newid hinsawdd ar iâ yn yr Arctig.

Mae'r lluniau'n cynnwys mynydd iâ enfawr yn hollti, storm wyllt ynghanol mynyddoedd iâ, cyfarfyddiad agos iawn ag arth wen a golygfeydd godidog o rewlifoedd syfrdanol yr Ynys Las.

Yn yr Eisteddfod yn Eryri y cafwyd y dangosiad cyhoeddus cyntaf o 'GLIMPSE: Yr iâ sy'n diflannu o'r Ynys Las', a gafodd ei ffilmio, ei golygu a'i chynhyrchu gan ymchwilyr Grŵp Rhewlifeg Abertawe, mewn cydweithrediad â chwmni 196 Production.

Mae'r gwaith maes yn rhan o'r prosiect Greenland Ice Margin

Prediction, Stability and Evolution (GLIMPSE), a ariannwyd gan Ymddiriedolaeth Leverhulme, ac sydd dan arweiniad yr Athro Tavi Murray o Goleg Gwyddoniaeth y Brifysgol.

"Rydym yn falch iawn bod y ffilm ar gael trwy gyfrwng y Gymraeg," meddai'r Athro Murray. "Mae'r Ynys Las yn lle ysbrydoledig i wneud gwaith gwyddonol ac mae'r ffilm hon yn ffordd unigryw i ddangos sut brofiad yw hi i fyw ac i weithio yno, yn ogystal â sut y mae'r llen iâ yn newid.

"Ac wrth gwrs, mae'r newidiadau sy'n digwydd yn yr Ynys Las yn effeithio arnon ni i gyd."

Mae'r ffilm hefyd i'w gweld ar YouTube ac mae modd i ysgolion dderbyn copiau dvd trwy e-bostio [astudio@abertawe.ac.uk](mailto:astudio@abertawe.ac.uk)

### *Y tu mewn:*

Nia Parry'n cofio Abertawe

Y Brifysgol yn helpu'r Elyrch

Car cyflyma'r byd?

Ein Harchdderwydd ni!

# Myfyrwyr tair prifysgol yn dod i Abertawe

Am un penwythnos hir ym mis Mawrth, Prifysgol Abertawe oedd canol y byd daearyddol Cymraeg.

Dyna pryd y daeth myfyrwyr Daearyddiaeth blwyddyn gyntaf o brifysgolion Abertawe, Aberystwyth a Bangor at ei gilydd am gwrs blynyddol i ddatblygu dulliau casglu gwybodaeth a sgiliau methodolegol.

Fe ddaeth 13 o fyfyrwyr at ei gilydd ar gyfer y cwrs sy'n rhan o fodiwl o'r enw 'Methodoleg Maes' sy'n cael ei ddysgu trwy gydweithio rhwng y tair prifysgol, a'i noddi gan y Coleg Cymraeg Cenedlaethol.

Y tro yma, roedden nhw'n gwneud gwaith maes wedi ei seilio ar hanes a threftadaeth y diwydiant copr yn Abertawe a Chwm Tawe.

Y dasg gynta' oedd edrych sut y mae Amgueddfa Genedlaethol y Glannau yn adrodd yr hanes. Yna aethpwyd ati i ystyried technegau gwaith maes cyn ymweld â safle hen weithfa Copr y Garreg Wen a Mynydd Cilfai er mwyn codi samplau o'r pridd i'w harchwilio am fetelau.

Prif nod y gwaith oedd ymchwilio i effaith diwydiant trwm ar yr amgylchedd ers i'r gweithfeydd gau.



## Dal i arwain

### Pigion o'r datblygiadau cyfrwng Cymraeg diweddaraf ym Mhrifysgol Abertawe

#### Cwrs newydd cyffrous

#### BA Cymraeg a'r Cyfryngau yn cyfuno'r academiaidd a'r ymarferol

Ym mis Medi, fe fydd Academi Hywel Teifi'n cynnig cwrs newydd cyffrous – BA Cymraeg a'r Cyfryngau – sy'n rhoi cyfle am y tro cynta' yn Abertawe, i astudio'r ddau faes ar y cyd gan ddilyn y cwrs gradd cyfan trwy gyfrwng y Gymraeg.

Mae uno astudiaethau'r iaith Gymraeg a'i llenyddiaeth gyda'r cyfryngau yn bartneriaeth naturiol a fydd yn paratoi myfyrwyr ar gyfer amrywiaeth helaeth o yrfaoedd gan feithrin ystod o sgiliau allweddol.

Ymhlith y modiwlau difyr a deinamig sy'n cyfuno'r academiaidd a'r ymarferol: Cyfryngau Ddoe a Heddiw, Testunau Trawsgyfringol, Creu a Chyflwyno Testunau, Sgiliau Cyfryngau Ymarferol, Sgiliau Beirniadol ac Ysgrifennu Creadigol.

Mae'r cwrs hefyd yn darparu modiwlau unigryw, megis Celf, Hunaniaeth a Chymru, dan ofal yr hanesydd celf Peter Lord, a Delweddau'r Cymoedd, sy'n trin a thrafod sut y caiff cymunedau cymoedd diwydiannol de Cymru eu hadlewyrchu a'u portreadu mewn llenyddiaeth, barddoniaeth, ffilm, teledu a chelf.

• **Am ragor o wybodaeth am y cwrs newydd hwn, cysylltwch â Dr Elain Price:**  
e.price@abertawe.ac.uk

#### Cymraeg – cynllun dysgu dwys ail iaith

Mae cynllun peilot arbennig yn Academi Hywel Teifi wedi arwain at lwyddiant mawr gyda myfyrwyr gradd ail iaith.

Y llynedd, cafodd nifer yr oriau cyswllt ar y cwrs eu cynyddu'n sylweddol ar gyfer myfyrwyr blwyddyn gyntaf y llwybr hwn gan olygu fod y dysgu'n ddwys.

Profodd yr arbrawf yn llwyddiant sicr, gyda'r myfyrwyr yn elwa'n fawr o gynyddu'r oriau cyswllt. Mae'n fwiad datblygu'r cynllun ar gyfer y sesiwn nesaf.

Braf hefyd oedd gweld y myfyrwyr iaith gyntaf yn cefnogi'r fenter, gyda chynrychiolwyr o gymdeithas y Gym Gym yn cwrrd â'r myfyrwyr ail iaith am sgwrs wythnosol yn Hoffi Coffi – y caffi Cymraeg ar y campws.

Meddai'r Athro Tudur Hallam, "Rhaid canmol y staff a'r myfyrwyr am eu brwdfrydedd a'u hymroddiad. Mae'n amlwg mai dyma'r ffordd ymlaen."

• **Am fwy o wybodaeth am y cynllun dysgu dwys hwn, cysylltwch â Mrs Linda Sidgwick:**  
l.sidgwick@abertawe.ac.uk

#### Biowyddorau

Bydd datblygiadau newydd cyffrous yn Adran Biowyddorau'r Brifysgol o fis Medi ymlaen yn sgil penodi Dr Gethin Thomas yn ddarlithydd yn y maes – rhan o gynllun staffio academiaidd y Coleg Cymraeg Cenedlaethol.

Bydd modiwlau fel 'Ysgrifennu Gwyddonol a Datblygu Sgiliau', 'Amrywiaeth Anifeiliaid' ac 'Ecoleg ac Ymddygiad' yn cael eu cynnig i fyfyrwyr. Bydd hefyd gefnogaeth ar ffurf tiwtorialau cyfrwng Cymraeg a fydd yn ystyried pynciau fel cadwraeth, sgiliau gwyddonol ymarferol ac ysgrifennu gwyddonol.

• **Am ragor o wybodaeth am y ddarpariaeth newydd hon, cysylltwch â Dr Gethin Thomas:**  
g.r.thomas@abertawe.ac.uk

#### Mathemateg

Mae astudio Mathemateg trwy gyfrwng y Gymraeg wedi bod yn gryfder ers sawl blwyddyn yng Ngholeg Gwyddoniaeth y Brifysgol. Ond yn 2012-13, am y tro cyntaf, bydd modd i fyfyrwyr astudio hyd at 60 credyd y flwyddyn trwy gyfrwng y Gymraeg.

Mae'r cynnydd hefyd yn golygu bod darpariaeth yr Adran Fathemateg yn gymwys i fyfyrwyr allu ymgeisio am Ysgoloriaethau Cymhelliant y Coleg Cymraeg Cenedlaethol.

Ymhlith y modiwlau sy'n cael eu cyflwyno, mae 'Cyflwyniad i Galcwlws', 'Sylfeini Algebra', 'Gwagleoedd Fector', a 'Grwpiau a Chylchoedd'.

"Rwy'n gobeithio mynd ymlaen i fod yn athro mathemateg mewn ysgol yng Nghymru, ac felly fe fydd y radd yma, a'r cyfleoedd i drafod y pwnc yn Gymraeg, yn help mawr i fi," meddai Ifan Johnston, un o'r myfyrwyr.

• **Am ragor o wybodaeth am Fathemateg trwy'r Gymraeg, cysylltwch, â Dr Kristian Evans:**  
k.evans@abertawe.ac.uk

## Ysgoloriaethau!

Mae nifer o gyrсияu Prifysgol Abertawe yn gymwys ar gyfer ysgoloriaethau'r Coleg Cymraeg Cenedlaethol. At hynny, mae'r brifysgol yn cynnig amrywiaeth o ysgoloriaethau, bwrsariaethau a gwobrau ar gyfer astudio trwy gyfrwng y Gymraeg. Am fwy o fanylion gweler:  
[www.abertawe.ac.uk/academihwelteifi/ysgoloriaethau](http://www.abertawe.ac.uk/academihwelteifi/ysgoloriaethau)

## Cael cyfle i wneud gwaith ymchwil pwysig

Eleni am y tro cyntaf, bydd criw dethol o fyfyrwyr Prifysgol Abertawe yn cael cyfle i fod yn swyddogion ymchwil mewn gwahanol adrannau o'r Brifysgol.

Bydd y cynllun hwn yn rhoi profiadau a sgiliau gwerthfawr iddyn nhw ar gyfer eu gyrfaoedd yn y dyfodol.

Yn eu plith, bydd myfyriwr yn ymchwilio trwy'r Gymraeg i dystiolaeth am newid hinsawdd yn y gorffennol pell.

Fel rhan o gynllun newydd Academi Dysgu ac Addysgu y Brifysgol (SALT) bydd cyfleoedd i fyfyrwyr gael profiad o ymgymryd â phrosiect ymchwil cyffrous o dan oruchwyliaeth mentor. Yn eu plith mae Gwydion Jones, sydd yn graddio eleni â gradd dosbarth cyntaf mewn Daearyddiaeth.

Bydd Gwydion yn gweithio gyda'r Athro Siwan Davies yn y Coleg Gwyddoniaeth ar brosiect newydd i chwilio am ludw folcanig o Wlad yr Iâ mewn mwd sydd wedi ymgasglu ar waelod Llyn Llech Owain yn Sir Gaerfyrddin.

Hyd yma, prin iawn yw'r dystiolaeth bod lludw o echdoriadau'r gorffennol wedi cyrraedd Cymru ond mae lludw o'r math hwn o gymorth wrth ddyddio newidiadau hinsoddol y gorffennol.

"Rwy'n falch iawn o'r cyfle yma," meddai Gwydion. "Mae'r prosiect yn un cyffrous iawn ac rwy'n edrych ymlaen at weithio gyda'r Athro Siwan Davies gan ei bod yn berson dylanwadol iawn yn y maes."

"Rwy'n gobeithio canfod tystiolaeth eang o'r lludw folcanig a bydd y gwaith ymchwil yma'n brofiad gwyth ar gyfer datblygu sgiliau ymchwil a fydd yn ddefnyddiol iawn i mi yn y dyfodol."



## Cael blas ar gyffro Peirianeg

Mae disgyblion ysgol o orllewin Cymru wedi cael cyfle arbennig i flasau rhai o adnoddau peirianeg diwedddara'r Brifysgol a phrofi'r her a'r cyffro o ymchwilio i feysydd newydd a chlywed am brosiectau o bwys rhyngwladol.

Cafodd disgyblion o ysgolion Bryntawe, Ystalyfera a Maes yr Yrfa a myfyrwyr o Goleg Gŵyr a Choleg Penfro eu croesawu i labordy peirianeg yn adeilad SPECIFIC ym Mharc Arloesi Bae Baglan.

Fe gawson nhw gymryd rhan mewn diwrnod llawn o sgursiau a gweithdai gyda rhai o beirianwyr cyfrwng Cymraeg y Brifysgol a thaith i weld adnoddau prosiect SPECIFIC.

Cafodd y disgyblion glywed gan Dr Trystan Watson a Dr Eifion Jewell am waith y prosiect yn troi adeiladau'n bwerdai trwy ddatblygu celloedd ffotofoltäig haen-denau hyblyg a fydd yn gorchuddio muriau a thoeon adeiladu. Cafwyd taith wedyn o gwmpas labordai ac offer y prosiect.

**Roedd yna gyflwyniadau cyffrous eraill hefyd:**

- Bu'r Dr Geraint Williams yn profi gwybodaeth y disgyblion o'r tabl cyfnodol gan ofyn iddyn nhw gysylltu'r elfennau amrywiol â theitlau caneuon neu ffilmiau penodol.
- Bu'r Athro Rhodri Williams yn trafod ei waith arloesol yn datblygu prawf diagnostig newydd ar gyfer ystyried dylanwad rheoleg ar strwythur tolchiadau gwaed.
- Bu'r Athro Ken Morgan yn cyflwyno'r car rhyfeddol 'Bloodhound', sydd am geisio torri'r record byd ar gyfer cyflymder tir yn 2013 a chyrraedd 1,000 milltir yr awr.
- Cyflwynodd Ffion Hughes, ar ran y Coleg Cymraeg Cenedlaethol, un o noddwyr y diwrnod, amlinelliad o'r cyfleoedd a'r buddiannau o astudio peirianeg a'r gyddorau trwy gyfrwng y Gymraeg.

## Kirsty'n sicr ar ôl profiad gwaith

### Creu cyfleoedd i gael profiadau gwerthfawr

Fe gafodd un o fyfyrwyr ail flwyddyn Academi Hywel Teifi gyfle i helpu gydag adroddiad newyddion teledu cenedlaethol a'i weld yn cael ei ddarlledu. Mae'r Academi a Phrifysgol Abertawe yn rhoi llawer o bwyslais ar ddarparu cyfnodau o brofiad gwaith sy'n cyfoethogi profiadau'r myfyrwyr ac yn eu rhoi ar lwybr gyrfa.

Yn ystod Ebrill 2012 treuliodd Kirsty Bird, un o fyfyrwyr ail flwyddyn sy'n astudio gradd gyfun Cymraeg a'r Cyfryngau, ddeng niwrnod ar brofiad gwaith yn Archif ITV Wales yn logio a chofnodi rhaglenni ac yn canfod clipiau i'w darlledu mewn rhaglenni newydd.



Onid fe gafodd gyfle hefyd i gysgodi a chefnogi un o ohebwy'r ITV Wales, Joanna Simpson, wrth iddi greu eitem i'w darlledu ar y newyddion.

Bydd rhagor o fyfyrwyr Academi Hywel Teifi yn dilyn yn ôl ei thraed yn ITV Wales yn ystod haf 2012 hefyd ac eraill yn elwa o brofiadau gwaith gyda Gwasg Gomer, Menter Iaith Abertawe a Tinopolis.

"Mae'r profiad hwn wedi crisialu fy niddordeb yn y maes," meddai Kirsty. "Rydw i'n nawr yn gwbl sicr y bydden i'n hoffi gweithio ym maes y cyfryngau wedi i mi raddio."

"Oherwydd y cyfnod profiad gwaith hwn mae gen i'n nawr syniad o sut mae sefydliadau cyfryngau mawr yn gweithio, a bydd hyn o gymorth i mi wrth ymgaisio am swyddi."

# Ein Nia ni

## Y gyflwynwraig deledu'n cofio dyddiau Abertawe

Sgwrs â'r gyflwynwraig a'r tiwtor iaith a raddiodd â BA (Anrh) Cymraeg o Brifysgol Abertawe yn 1996.

### Pam dewis Prifysgol Abertawe?

Fel un o'r gogledd, doeddwn i erioed wedi bod i Abertawe o'r blaen. Fe ddois i yma ar ddiwrnod agored a syrthio mewn cariad gyda'r lle! Ro'n i eisiau astudio'r Gymraeg a byw y bywyd Cymreig, ond eto, ro'n i am fod yn ddigon pell o gartre! Roedd Prifysgol Abertawe yn cynnig hyn i gyd a mwy.

### Pa brofiadau sy'n aros yn y cof?

Wna i fyth anghofio darlithoedd Yr Athro Hywel Teifi Edwards, roeddwn nhw wir yn anhygoel. Roedd hi fel mynychu'r theatr a phrin yr oeddwn ni'r myfyrwyr yn cymryd nodiadau! Mi fuaswn wedi talu i fynd i bob un ac fe gafodd Hywel Teifi ddylanwad mawr arna i.

Roedd o'n dweud yr ymadrodd 'yn gwmws' drwy'r amser. Doeddwn i ddim yn deall ei ystyr a dw i'n cofio gofyn iddo'i egluro. Yr ateb ges i oedd: "O! Co ni unwaith to, blydi gog yn dod aton ni lawr fan hyn ac yn deall dim!"

Roedd o'n dipyn o dynnwyr coes!

### Sut wnaeth dy gyfnod yma dy osod ar lwybr gyrfa?

Wna i fyth anghofio'r cinio graddio. Dw i'n cofio Hywel Teifi'n dweud: "Nawr bod da ti radd yn y Gymraeg, gwna'n fawr ohoni. Mae cyfrifoldeb ar dy dysgyddau di nawr."

Mae'n debyg i'w eiriau dreiddio i fy isymwybod yn rhywle. Pan ymunais gyda'r rhaglen 'Welsh in a Week' derbyniais lythyr ganddo yn fy llongyfarch ar y swydd. Mae'n rhaid fy mod i wedi plesio!

### Beth sydd orau gen ti?

#### Cyflwyno neu ddysgu?

Mae'n rhyfedd pa mor debyg ydi cyflwyno a dysgu gan fod yr elfen o berfformio yn rhan elfennol o'r ddwy swydd. Mae yna heriau gwahanol wrth reswm. Mae'r grefft o fod yn gyflwynydd da yn her – yn enwedig i mi achos roedd gas gen i ddsbarthiadau drama yn yr ysgol!

### O gofio'r Gêmau Olympaidd a bod Prifysgol Abertawe yn cynnig amrywiaeth o chwaraeon, a fanteisiaist ti ar y cyfleoedd hynny?

Ro'n i wrth fy modd gyda chwaraeon pan o'n i'n fyfyrwraig. Ro'n i'n aelod o dîm pêl-rwyd y Brifysgol a thîm dinas Abertawe. Mae gen i atgofion melys iawn o gymryd rhan mewn amrywiaeth o gystadlaethau – a gwneud llawer o ffrindiau hefyd.

### Beth wyt ti'n ei wneud ar hyn o bryd?

Dw i newydd orffen fflmio 'Cariad@laith', sef rhaglen fyw ar S4C lle roedd wyth o enwogion yn dysgu'r Gymraeg mewn wythnos. Dw i wrthi'n gweithio ar wasanaeth arall i ddysgwyr, sef 'HWB TV'. Dw i hefyd yn fam i Hedd, ac ar fin cael babi arall!

### Beth yw dy gynlluniau a d'obeithion ar gyfer y dyfodol?

O ran gyrfa, fe hoffwn gynhyrchu rhaglenni dogfen yn y dyfodol a chario mlaen gyda'r cyflwyno a'r tiwtora. Yn ddiweddar dw i wedi cyflawni cymhwyster i fod yn gwmselydd proffesiynol, felly pwya a wya beth a ddaw.

Ond, ar hyn o bryd, yr hyn sydd ar flaen fy meddwl yw geni plentyn! Ac i fod yn fam cystal ag y galla'i – hynny sydd yn bwysig i mi. Dw i'n cyffroi wrth weld Hedd yn dod yn ei flaen bob dydd, a dw i'n teimlo cyfrifoldeb mawr wrth i fi a'r gŵr siapio ei fywyd gyda'r un egwyddorion ag a ddysgon ni.

### Disgrifia Brifysgol Abertawe mewn pum gair...

Cymdeithasol, Hapus, Cartrefol, Cyfeillgar, Disglair – yn yr ystyr fod yr haul yn disgleirio ar y môr bob dydd!



Llun: S4C

## Canolfan Gymraeg Abertawe'n un o'r rhai sy'n dangos y ffordd

Mae angen rhagor o Ganolfannau Cymraeg fel Tŷ Tawe yn ninas Abertawe er mwyn rhoi'r cyfle i ddysgwyr ddefnyddio'r iaith bob dydd. Dyna gasgliad gwaith

ymchwil sydd wedi ei wneud gan aelodau o Academi Hywel Teifi a Chanolfan Cymraeg i Oedolion De-Orllewin Cymru. Lanswyd yr adroddiad yn y

Senedd ym mis Gorffennaf yng nghwmni Mike Hedges AC.

Mae'r ymchwil yn honni mai sefydlu Canolfannau Cymraeg yw'r ffordd fwyaf effeithiol i roi'r cyfle i ddysgwyr ymestyn eu rhwydweithiau cymdeithasol trwy gyfrwng yr iaith mewn ardaloedd cymharol ddi-Gymraeg.

Mae Canolfannau o'r fath hefyd yn cynnig canolbwynt i'r gymuned Gymraeg gyfan mewn ardaloedd felly,

meddai'r ddau awdur – Heini Gruffudd, cyn-aelod o'r Academi, a Steve Morris, un o'r darlithwyr presennol sydd hefyd yn cydlynu ymchwil i faes Cymraeg i Oedolion yr Academi.

Roedd yr ymchwil wedi'i gomisiynu gan Lywodraeth Cymru – a Chanolfan Cymraeg i Oedolion y De-Orllewin sy'n arwain yn genedlaethol o ran ymchwil i wella a phroffesiynoli'r gwaith yn y maes.

# Sue'n cenhadu gyda'r Brifysgol

Fe fydd dysgwraig, sydd wedi ennill gwobr am ei llwyddiant, yn helpu Canolfan Cymraeg i Oedolion De-Orllewin Cymru ym Mhrifysgol Abertawe i genhadu dros yr iaith.

Cafodd Sue Carey, o Drefdraeth, ei dewis yn Ddysgwr Cymraeg y Flwyddyn Sir Benfro 2012 a dysgwraig arall a gyflwynodd y wobwr iddi, sef y cyn-Aelod Cynulliad a chyn-Weinidog Addysg a'r Amgylchfyd, Jane Davidson.

Mae Sue hefyd wedi'i phenodi'n llysgennad dros ddysgu Cymraeg yn y De-orllewin. Mae hynny'n

golygu y bydd yn gweithio'n agos gyda'r Ganolfan Cymraeg i Oedolion ym Mhrifysgol Abertawe.

"Dw i am fod yn esiampl dda," meddai Sue Carey. "Dw i am gwrdd â dysgwyr eraill ac awgrymu iddyn nhw beth i neud i ddysgu Cymraeg yn dda. Does dim ateb cywir i bawb; mae ateb gwahanol i bawb. Cadw i ddysgu yw'r ateb.

"Dw i'n falch iawn o ennill Dysgwr Cymraeg y Flwyddyn Sir Benfro 2012 achos sa i'n gwbybod ieithoedd eraill, sa i'n glyfar - felly os galla i neud e, gall unrhyw un!"

Llun: Hefin Parry Roberts



# Cynghori Comisiynydd y Gymraeg

Mae un o ddarlithwyr Ysgol y Gyfraith, yr Athro Gwynedd Parry, wedi'i benodi yn aelod o Banel Cynghori Comisiynydd yr Iaith Gymraeg gan Leighton Andrews AC, y Gweinidog dros Addysg a Sgiliau.

Gwynedd Parry yw Athro Cyfraith a Hanes Cyfraith yr Ysgol ac ef yw Cyfarwyddwr Sefydliad Ymchwil Hywel Dda.

Ei brif ddiddordeb ymchwil yw hanes y gyfraith, ac yn enwedig y berthynas rhwng ffenomena cyfreithiol a hunaniaeth genedlaethol ac ieithyddol. Mae ganddo ddiddordeb neilltuol yn

natblygiad Cymru'r Gyfraith.

Tasg y Panel Cynghori fydd darparu'r Comisiynydd â chyngor diduedd ac annibynnol, cynghori Gweinidogion Cymru ac eraill ar bolisi iaith ac ymchwilio i faterion sy'n gysylltiedig â'r iaith Gymraeg.

"Rwy'n falch iawn fy mod wedi cael fy mhenodi yn aelod o'r Panel Cynghori," meddai'r Athro Gwynedd Parry.

"Bydd yn gyfle gwych i mi ddefnyddio fy arbenigedd ym maes statws cyfreithiol y Gymraeg a chyfreitheg ieithoedd lleiafrifol er budd gwasanaethau cyhoeddus."

# Ieithoedd trwy'r Gymraeg yn agor drysau

Ym Mhrifysgol Abertawe, mae'r Gymraeg yn ffordd o gyrraedd rhai o ieithoedd mawr y byd.

Mae Adran Ieithoedd fywiog y brifysgol yn gweithio'n galed i ddatblygu'r ddarpariaeth ar gyfer dysgu Ffrangeg, Almaeneg a Sbaeneg trwy gyfrwng y Gymraeg. A phan ddaeth darpar-fyfrwyr o bob rhan o Gymru at ei gilydd i Ysgol Haf Arbennig, fe gawson nhw fynd i'r afael ag Arabeg i Ddechreuwr hefyd.

Gyda nawdd gan y Coleg Cymraeg Cenedlaethol mewn partneriaeth ag Ymgynghoriad ymchwil Ehangach De Orllewin Cymru a CILT Cymru, cafodd yr Ysgol Haf ei threfnu gan Canolfan Ieithoedd Cyfrwng Cymraeg (CICC), Prifysgol Abertawe.

Mae darpariaeth cyfrwng

Cymraeg yr adran yn datblygu'n gyson ac yn cynnig cyfoeth o brofiadau a chyfleoedd i'r myfyrwyr.

Dangosodd ffigyrau diweddar fod llai o ddisgyblion Cymru nag erioed yn dewis astudio ieithoedd tramor ac y bydd economi Cymru o bosib yn cael ei niweidio o ganlyniad. "Mae'r ffigyrau diweddar ynglŷn â'r niferoedd sy'n dewis astudio ieithoedd tramor yn peri pryder felly rwy'n falch bod cymaint o ddisgyblion wedi dangos diddordeb a chofrestru ar y cwrs," meddai Dr Geraldine Lublin.

"Rwy'n gobeithio iddyn nhw i gyd sylweddoli y bydd y gallu i siarad sawl iaith o fantais iddyn nhw yn y gweithle yn y dyfodol."

Roedd yr arolwg yn holi:

- *Faint o gyfleoedd sydd gan ddysgwyr mewn ardaloedd cymharol ddi-Gymraeg i ddefnyddio'r iaith y tu allan i'r dosbarth?*
- *Pa fath o rwydweithiau cymdeithasol Cymraeg sydd ganddyn nhw?*
- *A oes mwy o gyfleoedd os ydyn nhw'n dysgu mewn Canolfan Gymraeg?*

Enghraifft arall o gydweithio rhwng yr Academi a'r Ganolfan

yw ymweliad Steve Morris a dau o staff y Ganolfan – Mark Stonelake (Swyddog Cwricwlwm) a Chris Reynolds (Swyddog Hyfforddi ac Ansawdd) – er mwyn dysgu Cymraeg ar gwrs Cymdeithas Madog ym Mhrifysgol Utah yn Salt Lake City yn yr Unol Daleithiau.

Mae gan y tri brofiad helaeth o ddysgu Cymraeg ar gyrsiau Cymdeithas Madog gan gynnwys cyrsiau ym Mhrifysgol Berkeley, Prifysgol Emery yn Atlanta a Phrifysgol York, Toronto.



Llun: Chris Reynolds

# Gwell fyth ar gyfer chwaraeon

**Abertawe'n cael canolfan newydd ar gyfer campau dŵr**



Mae dinas ac arfordir Abertawe'n enwog am fod yn un o'r ardaloedd gorau yng ngwledydd Prydain am chwaraeon y môr.

Bellach, fe fydd hi'n enwocach fyth, gyda sefydlu **360**, sef Canolfan Chwaraeon Traeth a Dŵr newydd ar erchwyn traeth Bae Abertawe.

Pan fydd yn agor ym mis Medi, bydd y ganolfan newydd gwerth £1.4 miliwn yn cynnig amrywiaeth o gyfleoedd gan gynnwys syrfio barcud, padl-fyrddio, caicio, a phêl-foeli traeth.

Bydd yn manteisio'n llawn ar y digonedd o adnoddau naturiol

sydd gan Benrhyn Gŵyr i'w gynnig. Bydd cyfle hefyd i'r rhai llai brwdfrydig ymlacio yn y caff ger y traeth!

Mae'r ganolfan yn cael ei rheoli gan Brifysgol Abertawe a chwmni annibynnol nid er elw Bay Leisure Ltd ar ran Dinas a Sir Abertawe ac fe ddaeth cyllid gan Lywodraeth Cymru drwy Gronfa Datblygu Rhanbarthol Ewrop, Croeso Cymru a'r rhaglen Ardal Adfywio.

"Mae Abertawe'n prysur ddatblygu enw rhyngwladol fel dinas chwaraeon o safon fyd-eang. Mae angen i ni

fanteisio ar ein lleoliad syfrdanol ar lan y môr," meddai Nick Bradley, Aelod Cabinet Cyngor Abertawe ar gyfer Adfywio.

Fe fydd y Ganolfan yn ychwanegu at y Pwll Nofio Cenedlaethol a Stadiwm Liberty sydd eisoes yn Abertawe ac mae'r enw-**360** – yn cynrychioli'r ffaith y bydd y ganolfan hon yn gyfleuster hollgynhwysol a fydd yn agored i bawb ... gan gynnwys myfyrwyr wrth gwrs.

Does dim dwywaith y bydd y cyfleusterau newydd hyn yn cyfoethogi profiadau myfyrwyr Prifysgol Abertawe.



## Helpu'r Elyrch i ddathlu – a hyfforddi

Llun trwy garedigrwydd Huw Cooze

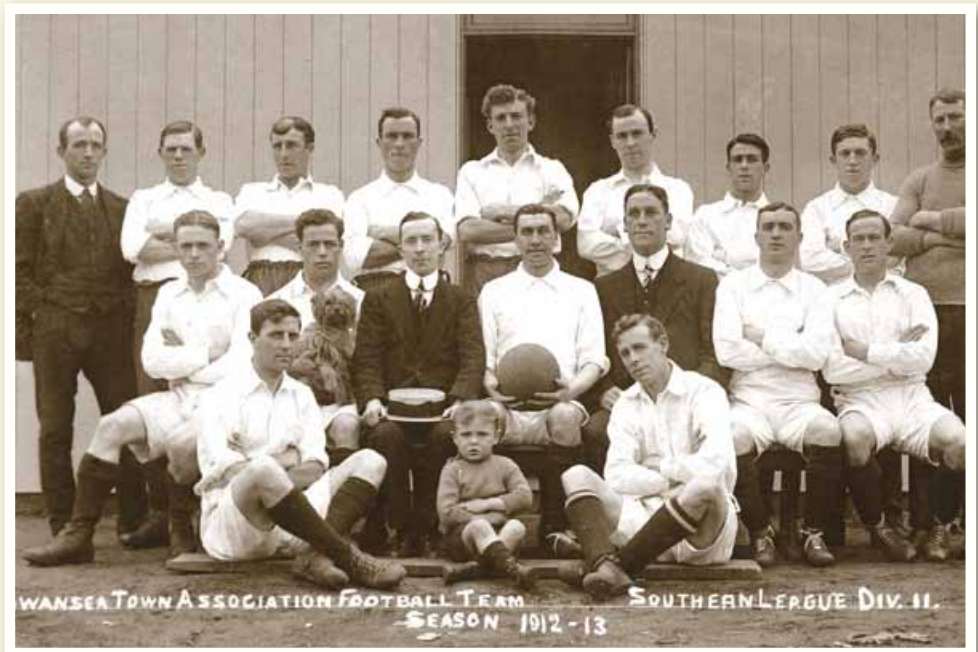
Mae Prifysgol Abertawe'n helpu clwb pêl-droed enwog y ddinas i ddiogelu trysorau ei 100 mlynedd cynta!

Wrth i'r clwb ddathlu ei ganmlwyddiant, a thymor llwyddiannus iawn yn Uwch-gynghrair Lloegr, mae ymchwilwyr yn helpu'r Elyrch i greu archif ddigidol ar-lein o brofiadau, straeon a memorabilia cefnogwyr er mwyn dathlu canmlwyddiant y clwb.

Gyda chymorth grant o £50,000 gan Gronfa Dreftadaeth y Loteri, mae'r prosiect wedi casglu llwyth o memorabilia, gan gynnwys rhaglenni, cwpanau, bathodynau, baneri, sgarffiau a thocynnau.

Mae dogfennau a ffotograffau i'w cael ynghyd â straeon gan gefnogwyr a chyfweliadau â chwaraewyr ddoe a heddiw, oll wedi'u cofnodi mewn amgueddfa ar y We a fydd, gobeithio, ar gael am y can mlynedd nesaf!

Mae'r prosiect yn archwilio ac yn dathlu'r berthynas rhwng Clwb Pêl-droed Abertawe a'r gymuned ac ymhlith y darganfyddiadau mae'r gân gyntaf a luniwyd ar gyfer y clwb yn 1913!



Tim Swansea Town o'r tymor cyntaf erioed, 1912-1913. Y dyn gyda'r ci yw Billy Ball, seren gyntaf yr Elyrch. Fe sgoriodd y gôl gyntaf a hat-trick cyntaf y tîm. Fe hefyd oedd chwaraewr cyntaf y clwb i'w anfon o'r maes!

### Helpu'r Swans i hyfforddi

Yn ogystal â chofnodi treftadaeth y clwb ac atgofion y cefnogwyr, mae'r brifysgol yn buddsoddi yn nyfodol y clwb hefyd.

Wrth i dîm Michael Laudrup baratoi ar gyfer tymor newydd yn yr uwch gynghrair, bydd gan gyfleusterau'r Brifysgol ar dir comin Fairwood eu rhan i chwarae yn llwyddiant y tîm.

O fis Medi 2012 ymlaen bydd cyfleusterau'r

Brifysgol yn cael eu rhannu gan glwb pêl-droed Abertawe gyda gwaith addasu ac adnewyddu ar y caeau, yr ystafelloedd newid, y swyddfeydd a'r ardal fywyd yn digwydd dros y deunaw mis nesaf.

Mae'n gyfnod cyffrous i glwb yr Elyrch, ac mae Prifysgol Abertawe yn falch o fod yn rhan o'r cyffro a'r llwyddiant sydd wedi cydio yn y clwb a'r ddinas!

• Gallwch ddilyn hynt y prosiect ar [www.swans100.org.uk](http://www.swans100.org.uk) a byddai'n dda gan arweinwyr y prosiect, Dr Martin Johns a Phil Bethell, glywed atgofion rhagor o gefnogwyr y clwb sydd i'w cael ar draws Cymru!

## Dod â bardd pwysig i sylw'r byd

### Cymrodoriaeth blwyddyn i ddarlithydd yn yr Academi



Mae Uwch-ddarlithydd yn Academi Hywel Teifi wedi ennill un o gymrodoriaethau pwysig yr Academi Brydeinig.

Mae'n golygu y bydd Dr Alun Cynfael Lake yn cael blwyddyn yn rhydd o'i waith yn y Brifysgol i baratoi'r golygiad cyntaf erioed o waith bardd pwysig.

Roedd Hywel Daf i sir Frycheiniog yn canu yng nghanol y bymthegfed ganrif ac ef fydd y seithfed o feirdd y Canol Oesoedd i ddod dan law olygyddol brofiadol Dr Lake.

Roedd hefyd yn aelod o'r tîm greodd olygiad newydd electronig o waith Dafydd ap Gwilym - dafyddapgwilym.net

At hynny, mae'n arbenigwr ar waith Huw Jones o Langwm, un o awduron baledi ac anterliwtiau mwyaf adnabyddus y ddeunawfed ganrif, gan gyhoeddi astudiaeth o'i waith yn y gyfres *Llên y Llenor* ac arwain prosiect i gasglu ei holl faledi.

Cyhoeddwyd detholiad o 50 o'r baledi yn 2010, *Detholiad o Faledi Huw Jones 'Llymgi Penllwyd Llangwm'*, a'r gobaith yw cyhoeddi'r cyfan o'r baledi ar wefan newydd - tua 190 i gyd.

## Cyflwyno bywyd Burton – trwy ei eiriau ei hun

Fe fydd un o straeon cariad mwya' Hollywood yn dod yn fyw eto, diolch i waith academydd o Brifysgol Abertawe.

Ac fe fydd golygiad yr Athro Chris Williams o ddyddiaduron yr actor Richard Burton yn taflu goleuni newydd ar y seren o Bonrhydyfen.

Mae cyhoeddi'r dyddiaduron yn ffrwyth chwech blynedd o waith, ers i weddw'r actor, Sally Burton, gyflwyno'r cyfrolau yn rhodd i'r Brifysgol.

Bydd y gyfrol yn rhychwantu bywyd Burton o 1939 hyd 1983 a bu'r golygu yn dasg heriol i Chris Williams, yn bennaf o ran adnabod y bobl a enwir gan Burton, o gyd-ddisgyblion ysgol, i gyw actorion neu gymdeithion edmygus.

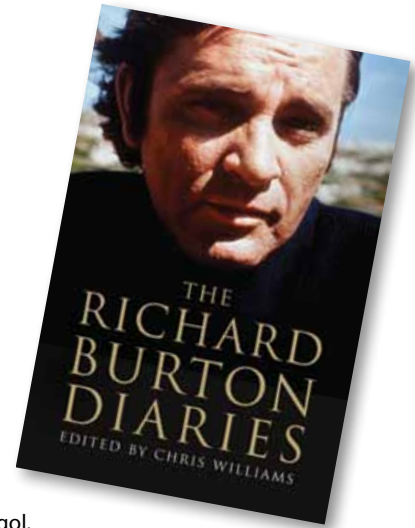
Roedd angen hefyd i adnabod y cyfeiriadau llenyddol sy'n britho'r dyddiaduron neu'r lleoliadau lle lluniwyd y cofnodion penodol (Mecsico, Rhufain, Y Swistir, Port Talbot).

"Mae golygu'r dyddiaduron wedi bod yn waith cyfareddol," meddai Chris Williams.

"Maen nhw wedi dangos i mi nad meddwyn caricatwraidd oedd yn cwrso menywod yn barhaus oedd Richard Burton, ond gw'r ystyriol, myfyrgar a boenai am ei blant, ei deulu, a beth oedd yn mynd i ddigwydd i'r byd yr oedd yn rhan ohono.

"Mae'r dyddiaduron hefyd yn rhoi cip o'r cariad ingol a rannai â Elizabeth Taylor, ac i'w ymdrech i gadw'i fywyd yn sefydlog pan ddechreuodd y berthynas honno wegian. Mae golygu'r *Richard Burton Diaries* wedi bod yn fraint aruthrol."

• Cyhoeddir y gyfrol ym mis Hydref 2012 gan Wasg Prifysgol Yale.



## Archdderwydd o'r Academi

### Christine James yn torri tir newydd

Dr Christine James, Uwch-ddarlithydd yn Academi Hywel Teifi, fydd Archdderwydd Eisteddfod Genedlaethol Cymru rhwng 2013 a 2016. Hi fydd y fenyw a'r ddysgwraig gyntaf i ddal swydd bwysica' Gorsedd y Beirdd.

Cafodd Christine James ei magu yn Nhonypandy, Cwm Rhondda, ar aelwyd uniaith Saesneg a dysgodd y Gymraeg fel ail iaith yn Ysgol Ramadeg y Merched, Y Porth, cyn mynd ymlaen i astudio'r Gymraeg yng Ngholeg Prifysgol Cymru, Aberystwyth.



"Mae cael bod yn Archdderwydd Cymru yn fraint aruthrol, ac rwy'n edrych ymlaen yn fawr, ond hefyd yn wylaidd iawn, at gael cyflawni'r swydd o fis Mehefin nesaf ymlaen," meddai. "Mae'r ffaith mai fi fydd y ferch gyntaf i fod yn Archdderwydd, a hefyd y ddysgwraig gyntaf, yn wefr bersonol ychwanegol. Gobeithio y bydd hyn yn hwb ac yn ysbrydoliaeth i ddysgwyr y Gymraeg ymhobman i ddal ati i feistrolia'r iaith."

Yn 2002 y cafodd Dr Christine James ei hurddo i'r Orsedd ac, yn 2005, enillodd y Goron yn Eisteddfod Genedlaethol Eryri a'r Cyffiniau, am ei chasgliad o gerddi, 'Lluniau Lliw', a ysbrydolwyd gan rai o weithiau celf mwyaf adnabyddus Amgueddfa Genedlaethol Caerdydd.

"Mae bod y person cyntaf i wneud unrhyw beth yn gosod pwysau cyfrifoldeb ychwanegol ar ysgwyddau rhywun," meddai.

"Ond yn y diwedd nid y ffaith fy mod i'n ferch sy'n bwysig (er mai dyna sydd wedi tynnu sylw'r Wasg), ond y ffaith fy mod i – gobeithio! – yn berson cymwys i fod yn Archdderwydd.

"Mae'r ffaith fy mod i'n Brifardd ac yn ddarlithydd ym maes Llenyddiaeth Gymraeg yn gymwysterau llawer pwysicach na'r ffaith fy mod i'n digwydd bod yn ferch.

"Byddaf yn awyddus i ddatblygu ymhellach rai o'r newidiadau sydd ar droed ar hyn o bryd, sy'n amcanu at wneud yr Orsedd yn gorff mwy cynhwysol sy'n adlewyrchu'r Gymru gyfoes yn ogystal â dyrchafu ei thraddodiadau a'i hanes."

Mae hefyd yn gobeithio y bydd ei swydd newydd yn atgoffa myfyrrwyr sy'n graddio mewn Gymraeg neu Gerddoriaeth bod ganddyn nhw hawl i gael eu derbyn i'r Orsedd.

Ond mae ganddi un addewid pwysig i'w myfyrrwyr: "Rwy'n addo peidio â throi lan yn y dosbarth yn fy holl regalia!"

# Car cyflym yn denu'r tyrfaoedd



Car Bloodhound – sy'n anelu at gyrraedd cyflymder o 1,000 o filltiroedd yr awr – oedd un o'r atyniadau mawr yn Eisteddfod Genedlaethol yr Urdd eleni.

Roedd yn rhan o ddarpariaeth Gwyddoniaeth Prifysgol Abertawe, a oedd ar ei gorau unwaith eto eleni ym mhabel GwyddonLe'r Eisteddfod.

Mae ymchwilyr o Goleg Peirianeg Prifysgol Abertawe wedi cyfrannu at ddyluniad aerodynameg Bloodhound, sydd am geisio torri record cyflymder y byd ar dir yn 2013.

Y naturiaethwr lolo Williams a agorodd babel GwyddonLe yn swyddogol cyn iddo gymryd rhan mewn sesiwn holi ag ateb gyda'r cyflwynydd teledu a chyn-fyfrwraig o Brifysgol Abertawe, Nia Parry.

Bu staff academiaidd a myfyrwyr ôl-raddedig o Adrannau Peirianeg, Ffiseg, Biowyddorau, Mathemateg, Daearyddiaeth a Meddygaeth Prifysgol Abertawe yn darparu gweithgareddau hwyliog a rhyngweithiol bob dydd.

Croesawyd adrannau Cyfrifiadureg Prifysgolion Abertawe, Aberystwyth a Bangor hefyd yno i hyrwyddo cynllun Technocamps a'i robotiaid cyfrifiadurol. Roedd lluo o gyrff allanol yn arddangos eu gwaith yn y GwyddonLe hefyd, gan gynnwys Techniquet, Yr Ardd Fotaneg a'r Coleg Cymraeg Cenedlaethol.

"R'yn ni fel mudiad yn hynod ddiolchgar i Brifysgol Abertawe am eu cefnogaeth gyson a'u harweiniad gwych ym maes gwyddoniaeth ar y maes," meddai Aled Sion, Cyfarwyddwr Eisteddfod yr Urdd.

"Maen nhw'n dod â'u harbenigedd, ac yn cynnig arlwy flaengar i blant a phobl ifanc sy'n dod draw i fwynhau yn y brifwyl."

Yn ôl Richard B. Davies, Is-Ganghellor y Brifysgol, roedd y babel yn "llwyfan gwych i'n harbenigedd fel prifysgol ac yn fodd o annog plant a phobl ifanc o bob cwr o'r wlad i ymddiddori mewn gwyddoniaeth trwy gyfrwng y Gymraeg".

## Camp arall i Lowri!

### Gradd er anrhydedd i anturiaethwraig ryfeddol

Anturiaethwraig sydd wedi bod ar fwrdd y Titanic ac wedi rhedeg rasys mewn jyngl a ger Pegwn y Gogledd yw un o'r rhai i dderbyn gradd er anrhydedd gan Brifysgol Abertawe yn 2012.

Mae Lowri Morgan, y gyflwynwraig deledu fentrus, yn ferch leol, wedi ei geni a mynd i'r ysgol yn Nhref-gŵyr.

Ac er ei holl anturiaethau, mae'n ystyried bod derbyn gradd MSc er anrhydedd yn un o uchafbwyntiau ei gyrfa.

Dechreuodd ei gyrfa gyflwyno ar S4C ym maes rhaglenni plant gyda *Uned 5*, cyn troi at newyddiaid-raeth chwaraeon.

Ond mae fwyaf enwog am wynebu heriau corfforol rhyfeddol. Dyma rai:

- Nofio gyda siarcod a deifio mewn siambr danddwr at longdrrylliad y

Titanic, ddwy filltir a hanner dan wyneb Môr Iwerydd. Dim ond 80 o bobl yn y byd sydd wedi gwneud hynny.

- Rhedeg Marathon y Jyngl – dod yn y deg cyntaf mewn ras 140 milltir ger afon Amazon yn Brasil, gan fynd trwy gorsydd llawn nadroedd anaconda ac afonydd llawn pysgod piranha a hyn oll mewn tymheredd o 40C a 90% o leithder gyda 15kgs ar ei chefn.

- Rhedeg y 6633 Ultra Marathon – yr unig un o 12 i orffen ras o 350 o filltiroedd trwy'r Arctig mewn 174 awr ac 8 munud, mewn tymheredd

mor isel â -40. Dim ond chwech sydd wedi gorffen y ras erioed.

"Rwy'n hynod falch a gwerthfawrogol o'r gydnabyddiaeth hyfryd hon gan Brifysgol fy ninas enedigol," meddai Lowri wrth glywed am y radd.

"Mae'n fraint cael sylw am yr hyn rwy'n caru ei wneud, sef gweithio ar y teledu a gwthio fy ffiniau personol er mwyn canfod rhai newydd. Mae derbyn y Radd er Anrhydedd hon yn sicr ymhlith un o fy llwyddiannau i'w trysori."



Llun: S4C