

POLISI PREVENT PRIFYSGOL ABERTAWE

LLUNIWYD YN WREIDDIOL YN 2016 DIWEDDARWYD DDIWETHAF HYDREF 2023

Diweddariad	Dyddiad Gan	PAT	Cymeradwyo
Adlewyrchwyd arweiniad diweddaraf Y Swyddfa Gartref (Ebrill 2021)	Hydref 2023	<u>Cheryl Pierce</u> Pennaeth Diogelu/Cydlynnydd Prevent	Hydref 2023
Diweddarwyd aelodaeth i adlewyrchu rolau a theitlau newydd yn y Brifysgol	Hydref 2023	<u>Cheryl Pierce</u> Pennaeth Diogelu/Cydlynnydd Prevent	Hydref 2023

Y Broses Ymgynghori	Dyddiadau	Cymeradwyaeth
Tîm Sicrwydd Prevent	Awst 2015 - Chwefror 2016	Cymeradwywyd
Yr Is-adran Lywodraethu	Ionawr 2016	Cymeradwywyd
Swyddogion Cyfreithiol a Chydymffurfio	Ionawr 2016	Cymeradwywyd
Pwyllgor Moeseg Ymchwil y Brifysgol	Chwefror 2016	Cymeradwywyd
Y Gaplaniaeth	Ionawr 2016	Cymeradwywyd
Pwyllgor Rheoli'r Mosg	Awst 2016 – Chwefror 2016	Cymeradwywyd
Undeb Myfyrwyr Prifysgol Abertawe	Hydref 2015 - Chwefror 2016	Cymeradwywyd 26/02/16
Cydlynnydd Prevent Cymru Gyfan (BIS)	Chwefror 2016	Cymeradwywyd
Y Cofrestrydd	Chwefror 2016	Cymeradwywyd
Y Swyddfa Gydraddoldeb	Chwefror 2016	Cymeradwywyd
Y Coleg (Navitas)	Chwefror 2016	Cymeradwywyd
Yr Undebau		
Yr Uwch-dîm Rheoli		
UMB		
Y Cyngor		

	Tudalen
1. Rhagarweiniad	3
1.1. Datganiad Polisi	3
1.2. Cwmpas	3
2. Diffiniad Terfysgaeth	3
3. Egwyddorion	3
4. Dyletswyddau Sefydliadol	4
5. Undeb y Myfyrwyr	4
5.3.1 Mynediad a Rheolaeth Adolygu'r Polisi	5
Atodiadau	
1. Prosesau i Sicrhau Gweithredu, Cymhwyso a Chydymffurfiaeth	6
2. Y Gyfraith a Pholisïau Perthnasol	9
3. Proses ar gyfer Rhoi Gwybod am Bryderon ynghylch Radicaleiddio	10
4. Panel Atgyfeirio'r Ddyletswydd Prevent	12
5. Strwythur Diogelu PREVENT ym Mhrifysgol Abertawe	13
6. Protocol ar gyfer Digwyddiadau a Siaradwyr Allanol	14
7. Ffurflen Ymholiad am Siaradwr	15

1. Rhagarweiniad

Mae Prifysgol Abertawe'n ymrwymedig i amddiffyn rhyddid i lefaru a rhyddid academiaidd ac i amddiffyn a diogelu ei myfyrwyr a'i staff rhag y risg o gael eu denu i derfysgaeth. Mae'r polisi hwn yn amlinellu ymrwymiad Prifysgol Abertawe i atal myfyrwyr rhag cael eu rhwydo gan derfysgaeth. Wrth wneud hyn, rydym yn cydnabod y gellir cysylltu terfysgaeth ag amrywiaeth o ideolegau. Darperir diffiniad o derfysgaeth isod (2).

1.1 Datganiad Polisi

Polisi'r Brifysgol yw cydymffurfio â Deddf Gwrthderfysgaeth (CTA) 2015. Yn benodol, bydd y Brifysgol yn sicrhau bod ganddi drefniadau priodol ar waith i gyflawni'r ddyletswydd statudol benodol a amlinellir yn Adran 26 (1) o CTA 2015, sef: "To have due regard to the need to prevent people from being drawn into terrorism." Diweddarwyd ar 1 Ebrill 2021 gan ychwanegu arweiniad statudol: "**Prevent Duty guidance: for higher education institutions in England and Wales.**"¹ Wrth arfer y ddyletswydd hon, bydd y Brifysgol yn ystyried dyletswyddau statudol eraill i (a) sicrhau rhyddid i lefaru (Deddf Addysg (Rhif 2) 1986); a (b) i roi sylw penodol i bwysigrwydd rhyddid academiaidd (Deddf Diwygio Addysg 1988). Rhaid i'r Brifysgol roi i CCAUC (y Corff Monitro a benodwyd) unrhyw wybodaeth y gall ofyn amdani at ddibenion monitro perfformiad y Brifysgol o ran cyflawni'r ddyletswydd a bennwyd gan Adran 31, gan gynnwys gwybodaeth sy'n nodi'r camau a gymerir gan y Brifysgol i sicrhau ei bod yn cyflawni'r ddyletswydd a bennwyd gan Adran 31. Bydd y Brifysgol yn cyfranogi yn y bwrdd monitro lleol priodol ac yn cydweithredu ag ef.

1.2 Cwmpas

Mae'r Polisi hwn yn berthnasol i'r holl unigolion sy'n dod i gysylltiad â Phrifysgol Abertawe, gan gynnwys y canlynol ond heb fod yn gyfyngedig i'r rhain: myfyrwyr Prifysgol Abertawe, siaradwyr gwadd, deiliaid rolau er anrhydedd a chyfarwyddwyr, yn ogystal â holl glybiau a chymdeithasau, cynrychiolwyr cyrsiau, gwirfoddolwyr, swyddogion Sabothol a Bwrdd Ymddiriedolwyr Undeb Myfyrwyr Prifysgol Abertawe.

2. Diffiniad Terfysgaeth

At ddibenion y polisi hwn, diffinnir terfysgaeth fel defnyddio, neu fygwth defnyddio, trais at ddiben hyrwyddo achos gwleidyddol, crefyddol, hiliol neu ideolegol.

3. Egwyddorion

3.1 Mae Prifysgol Abertawe'n ymrwymedig i feithrin amgylchedd cynhwysol lle mae egwyddorion rhyddid academiaidd a rhyddid i lefaru'n tanategu ein cenhadaeth.

3.2 Mae Prifysgol Abertawe'n ymrwymedig i sicrhau bod unigolion sy'n agored i niwed yn cael eu diogelu rhag eu denu i derfysgaeth.

3.3 Bydd Prifysgol Abertawe'n ceisio nodi, gwarchod a chefnogi unigolion y mae'n credu y gallant fod mewn perygl o gael eu denu i derfysgaeth.

3.4 Mae Prifysgol Abertawe'n cyflawni'r cyfrifoldeb hwn mewn partneriaeth ag asiantaethau eraill, gan gynnwys yr Heddlu, awdurdodau lleol a'r rhwydwaith o gydlynwyr Prevent rhanbarthol.

3.5 Bydd Prifysgol Abertawe'n cyfrannu at yr agenda Prevent aml-asiantaeth.

¹ Prevent duty guidance: for higher education institutions in England and Wales - GOV.UK (www.gov.uk)

4. Dyletswyddau Sefydliadol

4.1 Ar lefel uwch-reolwyr, bydd y Brifysgol yn cydweithio â phartneriaid eraill, gan gynnwys cydlynwyr Prevent yr heddlu a HEFE yr Adran Addysg.

4.2 Bydd y Brifysgol yn defnyddio mecanweithiau mewnol i rannu gwybodaeth am Prevent ar draws y sefydliad.

4.3 Bydd y Brifysgol yn sicrhau y darperir hyfforddiant priodol i staff sy'n diwallu eu hanghenion penodol yn unol â gofynion statudol.

4.4 Bydd y Brifysgol yn cynnal asesiad risg sy'n gymesur â maint a chymhlethdod y sefydliad. Bydd hyn yn cynnwys ei bodloni ei hun a'r Llywodraeth bod polisiâu a gweithdrefnau priodol ar waith i helpu i nodi a chefnogi unrhyw unigolyn a all fod yn agored i niwed a darparu trosolwg rheoli clir o'r risgiau.

4.5 Ar sail yr asesiad risg, bydd y Brifysgol yn llunio cynllun gweithredu i ymdrin â champau gweithredu y mae angen eu cymryd i liniaru risgiau posib.

4.6 Bydd y Brifysgol yn sicrhau bod staff a myfyrwyr yn ymwybodol o'r broses ar gyfer cyfeirio pryderon am unigolion (**Atodiad 4**).

4.7 Bydd y Brifysgol yn darparu cymorth ysbrydol a chaplaniaeth digonol i fyfyrwyr. Bydd hyn yn cynnwys darpariaeth caplaniaeth aml-ffydd a lle i weddio/fyfyrio. Bydd y Brifysgol hefyd yn cysylltu â grwpiau ffydd lleol i sicrhau integreiddio â'r gymuned leol.

4.8 Bydd y Brifysgol yn gweithio'n agos gydag Undeb Myfyrwyr Prifysgol Abertawe i sicrhau bod y polisiâu mae'r Brifysgol yn eu llunio yn y maes hwn yn cael eu cefnogi, lle bo'n briodol, gan Undeb y Myfyrwyr (**Adran 5**)

4.9 Bydd y Brifysgol yn sicrhau ei bod yn rhoi sylw priodol i'r dyletswyddau a nodir yn [Arweiniad Statudol y CTA](#).

4.10 Bydd y Brifysgol yn sicrhau ei bod yn cynnal Archif Ymchwil "Sensitif i Ddiogelwch" sy'n cofnodi'r holl weithgarwch ymchwil perthnasol a'r aelodau staff a'r myfyrwyr hynny sy'n ymwneud ag ymchwil o'r fath.

4.11 Bydd y Brifysgol yn sicrhau bod ganddi [Gôd Ymarfer priodol ar gyfer Siaradwyr Allanol²](#) a bod hwn yn cael ei adolygu'n rheolaidd.

4.12 Bydd y Brifysgol yn sicrhau bod unrhyw ddigwyddiad sy'n gwahodd siaradwr, neu ddigwyddiad lle gallai barn eithafol gael ei mynegi, gan beri'r risg o ddenu unigolion sy'n agored i niwed i derfysgaeth, neu farn a rennir gan grwpiau terfysgaeth, yn cael ei gydbwysu drwy wahodd siaradwr o farn wrthwynebol yn yr un digwyddiad.

5. Undeb y Myfyrwyr

5.1 Mae Undeb y Myfyrwyr (o dan y Ddeddf Elusennau³) a'r Brifysgol yn gyfrifol am amddiffyn myfyrwyr ar y campws rhag cyrff peryglus neu sy'n radicaleiddio. Er bod dogfen a GCR Cyngor Cenedlaethol Penaethiaid yr Heddlu yn nodi'n glir mai cyfrifoldeb a rennir yw hwn, y Brifysgol sydd â chyfrifoldeb cyffredinol am reoli mynediad yn y lle cyntaf ac, yn unol â Deddf 2015 ac arweiniad diwygiedig Ebrill 2021, mae Undeb y Myfyrwyr yn ddarostyngedig yn benodol i Bolisi Prevent y Brifysgol.

²Polisi ar Ryddid i Lefaru

³ [Pennod 5: Protecting charities from abuse for extremist purposes - GOV.UK \(www.gov.uk\)](#)

5.2 Mae'n ofynnol i Undeb y Myfyrwyr roi polisiau penodol ar waith sy'n nodi pa weithgareddau y caniateir i fyfyrwyr ymgymryd â nhw a pha rai sy'n cael eu gwahardd. Dylai hyn gynnwys gweithgareddau ar-lein. Mae dyletswydd ar Undeb y Myfyrwyr i herio cysyniadau eithafol sy'n cyfiawnhau terfysgaeth a rhaid i'r Undeb gadw cofnod o'r fath weithgarwch neu faterion. Mae'n rhaid i'r Undeb fod â pherthynas waith uniongyrchol â'r Cydlynnydd Prevent a benodir gan y Brifysgol (sef y Pennaeth Diogelu). Er mwyn hwyluso'r broses allweddol hon a pherthnasoedd gweithio ar draws y Brifysgol, bydd staff Undeb y Myfyrwyr yn cael pecynnau hyfforddiant Prevent priodol a briffiau risg, yn debyg i staff Bywyd Myfyrwyr. Bydd Prif Swyddog Gweithredol Undeb Myfyrwyr Prifysgol Abertawe hefyd yn aelod o Fforwm Prevent Addysg Uwch De Cymru, gan sicrhau ymwybyddiaeth o'r risg bresennol, ynghyd â briffiau deallusrwydd a chynrychiolaeth myfyrwyr.

5.3 Er mwyn sicrhau bod myfyrwyr yn cael eu diogelu, mae'r Brifysgol yn mynnu bod Undeb y Myfyrwyr, gan gydweithio â'r Brifysgol, yn cydymffurfio â'r canlynol:

5.3.1 Mynediad a Rheolaeth

I. Ni chaniateir i fyfyrwyr gynnal digwyddiad crefyddol, ysbrydol nac ideolegol oni bai ei fod yn cael ei drefnu gan un o gymdeithasau cydnabyddedig Undeb y Myfyrwyr.

II. Dylai unrhyw gymdeithas sydd am gynnal digwyddiad o'r fath siarad yn gyntaf â swyddog perthnasol Undeb y Myfyrwyr. Wedyn, os tybir bod hyn yn angenrheidiol (gweler Protocol Digwyddiadau, **Atodiad 6**), bydd y swyddog yn rhannu manylion y digwyddiad arfaethedig â'r Cydlynnydd Prevent at ddiben ymgynghori. Bydd yn defnyddio'r Ffurflen Ymholiad Cychwynnol am Siaradwr a ddarperir i roi gwybodaeth am y siaradwr, a hynny o leiaf 14 diwrnod cyn y digwyddiad arfaethedig (**Atodiad 7**).

III. Bydd y Cydlynnydd Prevent yn cynnal gwiriad ar gyfer pob digwyddiad a'r holl siaradwyr arfaethedig, gan ddefnyddio proses 'Inform' y Swyddfa Gartref a 'Protocol Cyfeirio Siaradwyr' Oren Gwyrdd/Pwynt Mynediad Sengl y Gwasanaethau Diogelwch i ddarparu naratif diogelwch ac asesiad risg.

IV. Caiff trefniadau allanol o ran cynadleddau, lletygarwch a siaradwyr academiaidd (wedi'u cynnwys yn 4.12 uchod) eu trin yn yr un ffordd, gan sicrhau bod y Brifysgol yn gwybod ar bob adeg pwy sydd ar y campws a pham, gan gydymffurfio â deddfwriaeth diogelwch statudol ([Côd Ymarfer Rhyddid i Lefaru](#) Prifysgol Abertawe)

V. Ni chaniateir i bobl y tu allan i'r Brifysgol fod yn arweinwyr cymdeithasau myfyrwyr.

VI. Rhaid i'r holl siaradwyr sy'n annerch myfyrwyr neu staff, sy'n ymdrin â materion crefyddol, ysbrydol neu ideolegol ac sydd wedi bod drwy broses fetio RAG/SPOE a chael eu cymeradwyo, gydymffurfio â pholisi [Rhyddid i Lefaru](#) Prifysgol Abertawe.

VII. Rheolir ystafelloedd gweddïo yn unol â'r **Protocol Ystafell Weddïo** sy'n cynnwys manau eraill a ddefnyddir at ddibenion addoli neu grefyddol.

VIII. Cyfeirir unrhyw faterion dadleuol neu ddiogelwch a allai effeithio ar ddiogelwch staff neu fyfyrwyr neu ar enw da'r Brifysgol at sylw'r Cofrestrwydd, y Dirprwy Is-ganghellor ar gyfer Addysg (sef yr Arweinydd Prevent) a Thîm Sicrwydd Prevent.

Adolygu'r Polisi

Mae sefyllfa Prevent, o ran rheoleiddio statudol a ffactorau risg sy'n dod i'r amlwg, yn newid yn gyflym. Felly, mae'n hanfodol bod y polisi hwn a'r gweithdrefnau cysylltiedig yn cael eu hadolygu'n rheolaidd. Bydd yn rhaid i'r Cyngor gymeradwyo newidiadau sylweddol i'r polisi.

Atodiad 1 Prosesau i Sicrhau Gweithrediad, Cymhwysiad a Chydymffurfiaeth

1. Arweinyddiaeth Gweithrediad a Sicrwydd Prevent

Mae gan y Dirprwy Is-ganghellor ar gyfer Addysg gyfrifoldeb cyffredinol uniongyrchol fel Arweinydd Prevent, ac mae gan yr unigolyn hwn yr awdurdod i ddirprwyo rhai o'r gweithredoedd sy'n ofynnol gan Arweinydd Prevent o dan y Ddyletswydd, neu'r holl weithredoedd, i aelodau staff priodol. Y Pennaeth Diogelu yw'r unigolyn a enwir sydd â'r teitl Cydlynnydd Prevent, yn unol â gofynion Deddf 2015 ac arweiniad diwygiedig Ebrill 2021. Mae deiliaid y rolau hyn yn ymdrin ag asesiadau risg uniongyrchol mewn ymateb i gyngor gan y gwasanaethau diogelwch a diweddariadau rheolaidd.

Tîm Sicrwydd Prevent

Bydd Cydlynnydd Prevent y Brifysgol yn arwain Tîm Sicrwydd Prevent amlddisgyblaethol i sicrhau monitro a chydymffurfiaeth Prevent cydlynol ar draws y Brifysgol.

Aelodaeth y Tîm yw:

- Y Dirprwy Is-ganghellor ar gyfer Addysg
- Cyfarwyddwr Ystadau a Gwasanaethau Campws
- Y Prif Swyddog Gwybodaeth
- Rheolwr Iechyd, Diogelwch a Gwydnwch,
- Prif Swyddog Gweithredol Undeb y Myfyrwyr
- Pennaeth Bywyd Campws
- Cyfarwyddwr Y Coleg Abertawe

Cylch Gorchwyl

- Cwrdd yn ôl yr angen i adolygu a diweddarau'r Asesiad Risg a'r Cynllun Gweithredu Prevent.
- Cael diweddariadau ynghylch diogelwch.
- Cyfarwyddo gweithgarwch i sicrhau cydymffurfiaeth Prevent ar draws y Brifysgol.

Grŵp Sicrwydd Prevent

Arweinir y Grŵp Sicrwydd Prevent gan aelod o'r Tîm Sicrwydd Prevent er mwyn sicrhau bod gwybodaeth berthnasol am y Ddyletswydd Prevent yn cael ei rhaedru drwy'r sefydliad.

Aelodaeth y Grŵp yw:

- Y Cadeirydd fydd aelod o'r Tîm Sicrwydd Prevent
- Swyddogion Diogelu'r Colegau
- Swyddogion Amser Llawn Undeb Myfyrwyr Prifysgol Abertawe
- Arweinwyr Ffydd Prifysgol Abertawe
- Cynrychiolydd o'r Swyddfa Datblygu Rhyngwladol
- Cynrychiolydd o Bartneriaethau Strategol
- Cynrychiolydd o Undebau'r Brifysgol

Cylch Gorchwyl

- Cyfarfod unwaith y tymor
 - Cael diweddariadau ar yr Asesiad Risg a Gweithredu ynghylch Prevent
 - Rhoi diweddariadau ar yr Asesiad Risg a Gweithredu ynghylch Prevent sy'n berthnasol i'w meysydd nhw os yw'n briodol.
 - Rhaeadru gwybodaeth i sicrhau cydymffurfiaeth
- (Mae **Atodiad 5** yn disgrifio Strwythur a Llywodraethu Sicrwydd Prevent ym Mhrifysgol Abertawe).

2. Atgyfeirio Pryderon Ynghylch Radicaleiddio

Gall unrhyw aelod o'r Brifysgol (myfyrwyr neu staff) nodi pryderon am y posibilrwydd y caiff unigolyn ei ddenu i eithafiaeth, ar sail gwybodaeth a dderbynnir neu ymddygiad y mae'n sylwi arno.

Mae'n bwysig y gellir rhannu pryderon o'r fath mewn amgylchedd diogel a chefnogol fel bod modd ymchwilio i bryderon a datblygu ymyriad priodol os oes angen.

Mae hi yr un mor bwysig nad yw rhagdybiaethau yn cael eu gwneud ar sail gwybodaeth a dderbynnir ac yr ymchwilir i atgyfeiriadau mewn modd trylwyr a theg.

Bydd y Brifysgol yn ceisio ymdrin â phryderon o'r fath o safbwynt diogelu'r unigolyn y mynegwyd pryderon amdano.

Ni chaiff yr wybodaeth hon ei rhannu ag asiantaethau eraill oni bai bod tystiolaeth ddarbwyllol bod gofyniad i wneud hyn.

3. Y Broses Rhoi Gwybod am Bryder (Siart Llif Atodiad 3)

- Os oes gan fyfyrwr neu aelod staff bryderon bod unigolyn yn mynegi barn eithafol neu y gall gael ei radicaleiddio i eithafiaeth, dylai'r pryderon hyn gael eu rhannu â'r Pennaeth Diogelu neu, yn absenoldeb yr unigolyn hwnnw, y Tîm Diogelu drwy gwblhau [ffurflen adrodd ar-lein](#) Prifysgol Abertawe.
- Bydd y Pennaeth Diogelu, neu ddirprwy a enwebir, yn ymchwilio i'r mater, gan geisio casglu gwybodaeth a thystiolaeth berthnasol a fydd yn galluogi'r pryderon i gael eu hystyried yn llawn.
- Bydd y Pennaeth Diogelu neu'r dirprwy a enwebwyd yn ystyried y dystiolaeth berthnasol gan ei thrafod ag aelodau eraill o'r Brifysgol, pan fo hynny'n briodol, drwy gynnwll **Panel Atgyfeirio'r Ddyletswydd Prevent (Atodiad 4)**
- Gwneir penderfyniad ynghylch difrifoldeb yr achos. Mae tri chanlyniad yn debygol ar yr adeg hon.
 - (i) **Nid oes angen gweithredu ymhellach.** Yn yr achos hwn, bydd y Pennaeth Diogelu yn cadw cofnod cyfrinachol o'r achos a byddai'r Dirprwy Is-ganghellor ar gyfer Addysg yn cael ei hysbysu bod ymchwiliad wedi cael ei gynnal i achos ond nad oedd angen gweithredu ymhellach.
 - (ii) **Mae sylwedd i'r achos ond gweithredu mewnol yn unig sy'n ofynnol ar yr adeg hon.** Byddai union natur yr ymyriad gofynnol yn cael ei phennu drwy drafodaeth rhwng aelodau staff perthnasol. Cytunir ar gamau gweithredu a dyddiad adolygu. Yn yr adolygiad, byddai'r achos yn cael ei asesu eto a'r camau gweithredu priodol yn cael eu cymryd. Rhagwelir, yn y rhan fwyaf o achosion, y byddai'r ymyriad yn

gefnogol ei natur ac o safbwynt diogelu, ac y byddai'n rhan o gylch gorchwyl Bywyd Myfyrywyr neu AD yn achos staff. Fel uchod, bydd y Dirprwy Is-ganghellor ar gyfer Addysg yn cael ei hysbysu'n llawn.

(iii) Mae'n ofynnol atgyfeirio'r achos at sylw'r heddlu oherwydd pryderon difrifol ac uniongyrchol ynghylch diogelwch y myfyriwr neu eraill a/neu ceir tystiolaeth i awgrymu y gellir cyflawni trosedd neu fod trosedd wedi'i chyflawni. Byddai'r penderfyniad hwn yn cael ei wneud yn yr amgylchiadau mwyaf difrifol yn unig a chan y Dirprwy Is-ganghellor ar gyfer Addysg neu'r Cofrestrydd yn unig, neu gan rywun ag awdurdod wedi'i ddirprwyo yn eu habsenoldeb.

4. Rhannu Gwybodaeth

- Wrth wneud penderfyniad i rannu gwybodaeth â thrydydd partïon (**yn unol â 3.4 uchod**), bydd Prifysgol Abertawe'n glynu wrth ei [Pholisi Diogelu Data](#) a'r wyth Egwyddor Diogelu Data.
- Wrth ddilyn y broses atgyfeirio (a amlinellir yn **Atodiad 1**), gall fod adegau pan fydd Prifysgol Abertawe'n poeni cymaint am ymddygiad unigolyn a'r risg y gall ei pheri, y bydd angen iddi rannu'r pryderon hyn ag asiantaethau allanol. Gall hyn gynnwys atgyfeirio at y [Rhaglen Channel](#) neu, mewn amgylchiadau difrifol, yr Heddlu.
- Wrth iddi rannu gwybodaeth o'r fath â phartïon allanol, bydd Prifysgol Abertawe'n rhannu gwybodaeth ddigonol a pherthnasol yn unig er mwyn galluogi camau gweithredu priodol i gael eu cymryd ynghylch y pryder.
- Bydd Prifysgol Abertawe'n cadw cofnodion cyfrinachol am yr wybodaeth sy'n cael ei rhannu. Caiff y rhain eu cadw yn unol â'r Ddeddf Diogelu Data (1998).

Atodiad 2

1. Y Gyfraith sy'n effeithio ar sefydliadau addysg uwch mewn perthynas â radicaleiddio.

- Deddf Hawliau Dynol 1998 y DU
- Deddf Diogelu Data 1998
- Deddf Cysylltiadau Hiliol (Diwygiwyd) 2000
- Deddf Casineb Hiliol a Chrefyddol 2006
- Deddf Atal Terfysgaeth 2005
- Deddf Terfysgaeth 2000 / 2008
- Deddf Cydraddoldeb (Cynnwys Cymru 2011)
- Deddf Gwrthderfysgaeth a Diogelwch (2015)
- Prevent duty guidance: for higher education institutions in England and Wales April 2021 [Prevent duty guidance: for higher education institutions in England and Wales - GOV.UK \(www.gov.uk\)](#)

2. Polisiâu sy'n effeithio ar sefydliadau addysg uwch mewn perthynas â radicaleiddio

Ceir ystod o ddogfennau polisi, wedi'u cyhoeddi gan y Swyddfa Gartref, neu mewn perthynas â'r Swyddfa Gartref, sy'n ymwneud yn uniongyrchol â'r agenda Prevent, gan gynnwys:

(i) Promoting Good Campus Relations (Universities UK/Equality Challenge Unit/SCOP) 2005 & Institutional Imperative Update 2013.

(ii) Religious Observance in Higher Education. Equality Challenge Unit 2009.

(iii) Umar Farouk Abdulmutallab: Report to UCL Council of Independent Inquiry Panel 2010.

(iv) HM Prevent Strategy 2011.

(v) Prevent, Police and Universities: [Guidance for Police Staff to Help Higher Education Institutions Contribute to the Prevention of Terrorism. ACPO 2012.](#)

(vi) Developments in Counter-Terrorist Measures and Uses of Technology. Yr Athro Helen Fenwick 2012.

(Oversight of Security-Sensitive Research Material in UK universities. [Universities UK 2012.](#)

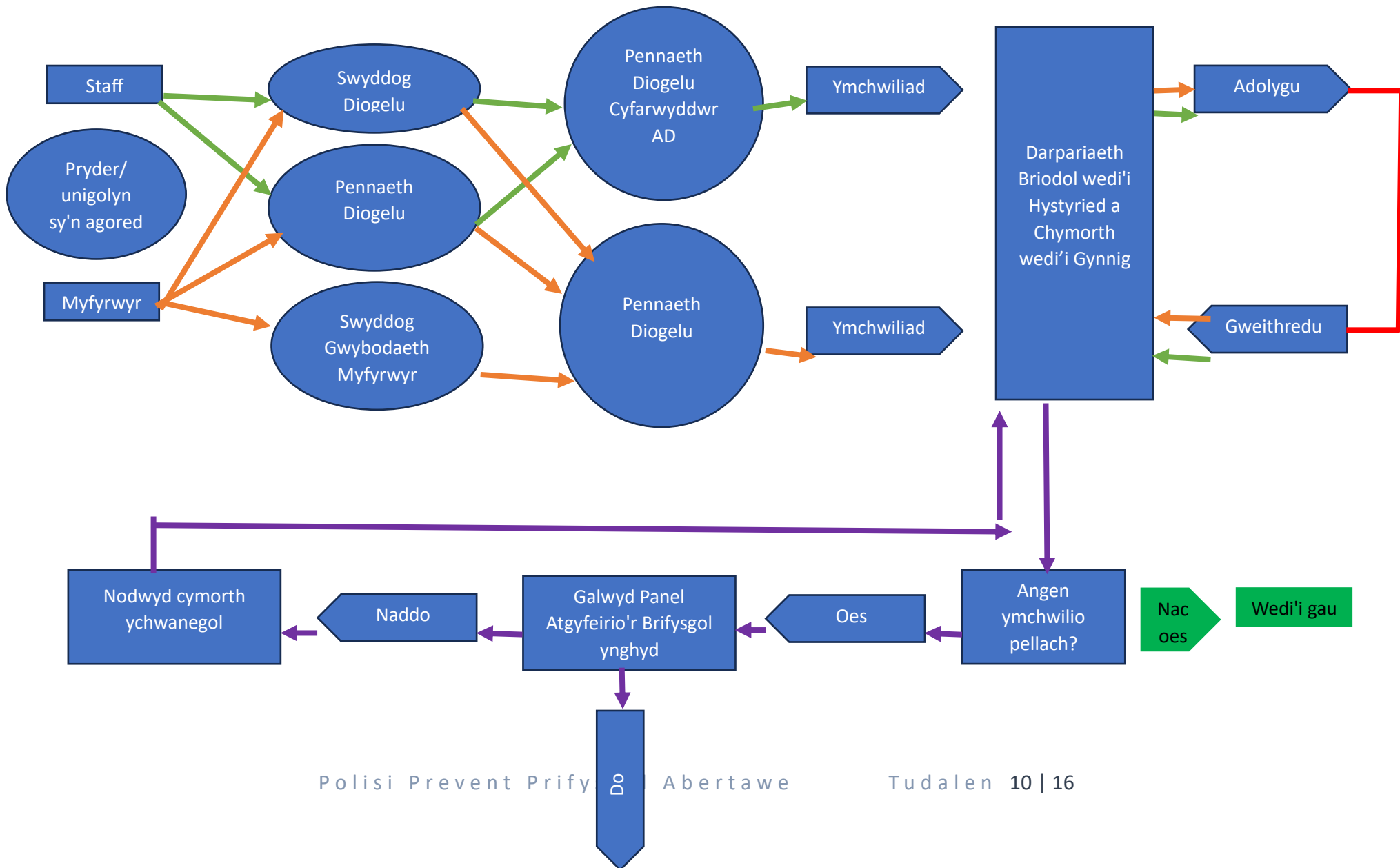
I ategu ein hymagwedd at 'Prevent' ar y campws, mae Prifysgol Abertawe hefyd wedi cynnwys y ddyletswydd yn y canlynol ac wedi rhoi sylw iddi wrth eu datblygu:

(i) Côt Ymarfer ar [Ryddid i Lefaru 2012](#) (Diwygiwyd 2014)

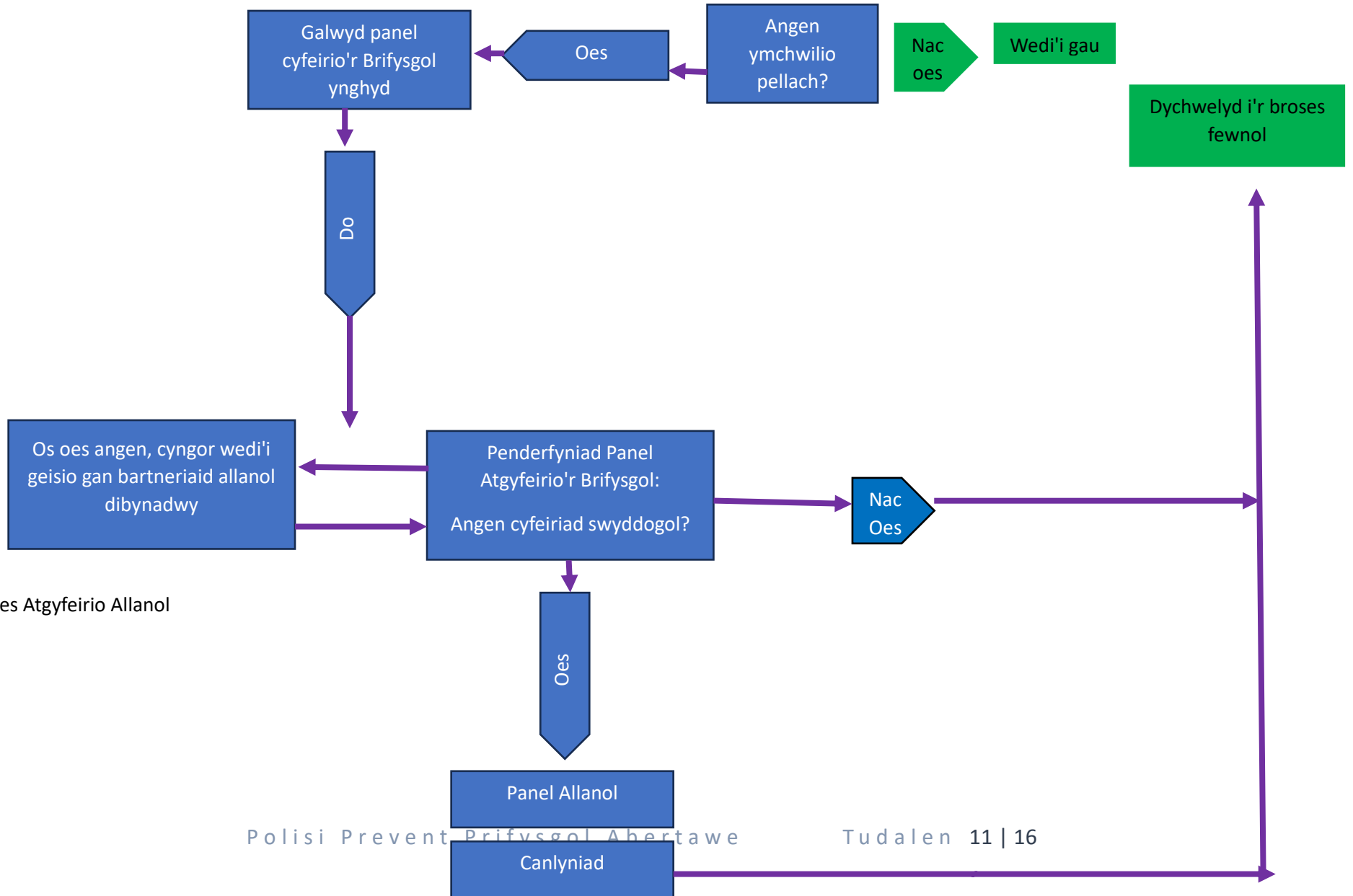
(ii) [Polisi Diogelu](#): Amddiffyn Plant ac Oedolion mewn Perygl (Gorffennaf 2023)

Atodiad 3:
Y Broses ar gyfer Rhoi Gwybod am Bryderon ynghylch Radicaleiddio

Proses atgyfeirio fewnol



Cyfnod Cyngori'r Broses Atgyfeirio



Proses Atgyfeirio Allanol

Atodiad 4
Panel Atgyfeirio'r Ddyletswydd Prevent

Panel Atgyfeirio Dyletswydd Prevent Prifysgol Abertawe

Aelodaeth

- Y Cofrestrydd/Prif Swyddog Gweithredu / Arweinydd Prevent (Cadeirydd) *
- Y Dirprwy Is-ganghellor Addysg (Aelod o'r PAT) *
- Cyfarwyddwr Adnoddau Dynol (ar gyfer atgyfeiriadau staff) *
- Cyfarwyddwr Bywyd Myfyrwyr/Cydlynnydd Prevent y Brifysgol (Aelod o'r PAT) *
- Pennaeth Bywyd Campws (ar gyfer atgyfeiriadau myfyrwyr) (Aelod o'r PAT) *
- Prif Swyddog Gweithredol Undeb Myfyrwyr Prifysgol Abertawe (ar gyfer atgyfeiriadau myfyrwyr) (Aelod o'r PAT)*
- Llywydd Undeb y Myfyrwyr (ar gyfer atgyfeiriadau myfyrwyr) *
- Cyfarwyddwr Y Coleg Abertawe
- Cymorth Gweinyddol - Cymryd Cofnodion

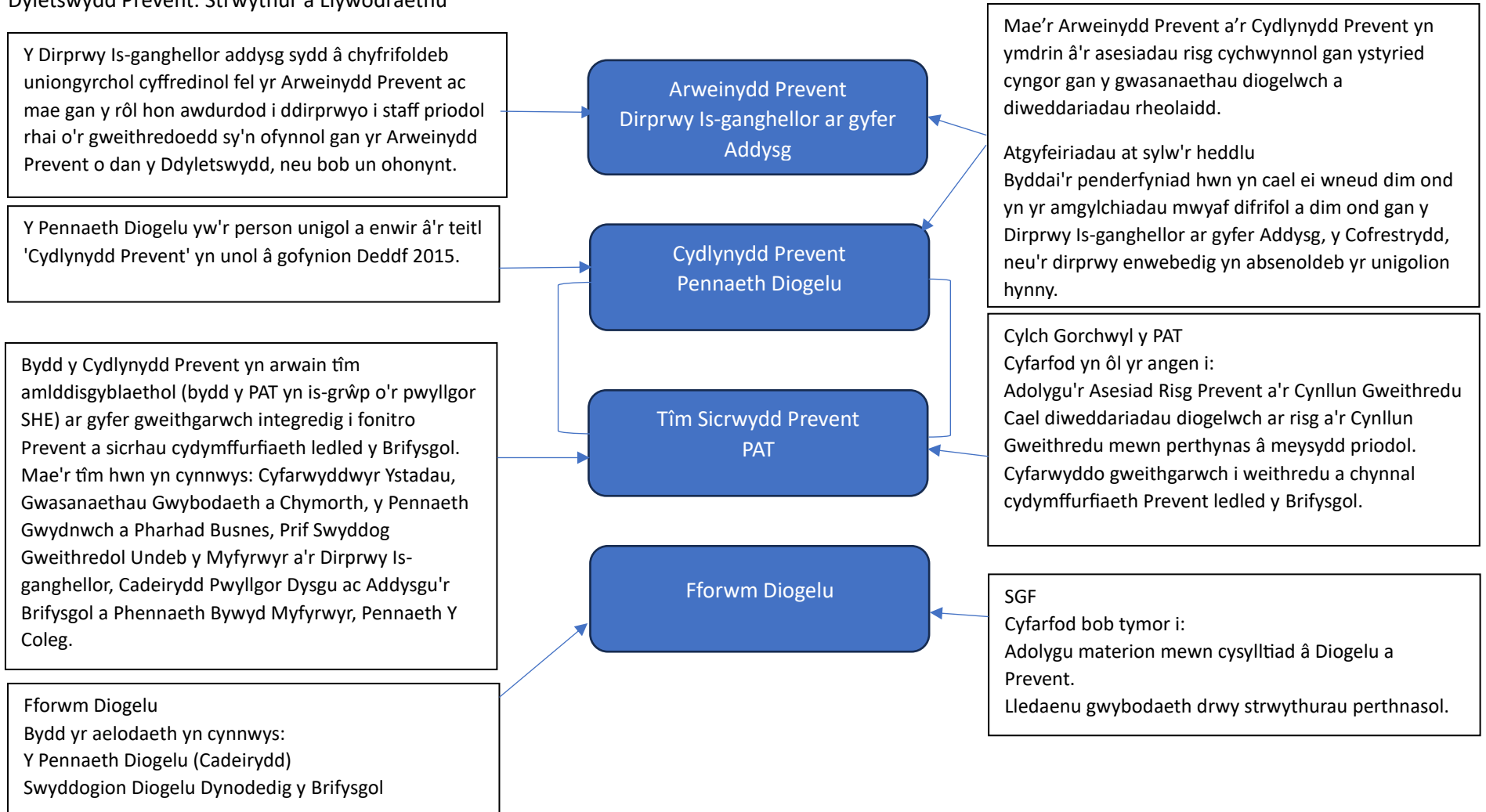
Cylch Gorchwyl

- 1.** Caiff Panel Atgyfeirio'r Ddyletswydd Prevent (y Panel) ei gynnull gan Gydlynnydd Prevent y Brifysgol mewn ymateb i bryder a godir mewn perthynas ag unigolyn a allai fod mewn perygl o gael ei ddenu i eithafiaeth.
- 2.** Bydd aelodaeth y panel yn cynnwys yr unigolion perthnasol (neu ddirprwyon a awdurdodwyd) a nodir uchod. Gall y Cadeirydd ofyn i aelodau staff perthnasol eraill ddod i'r cyfarfod, fel y bo'n briodol, i gynnig gwybodaeth a/neu gyngor ychwanegol.
- 3.** Caiff y Panel ei gynnull fesul achos a bydd yn penderfynu a ddylid atgyfeirio achos unigol at sylw asiantaeth allanol am gymorth ychwanegol, at broses y Panel Channel, neu a ddylid ei gyfeirio'n ôl at y darpariaethau lles a diogelu sydd eisoes ar waith yn y Brifysgol.
- 4.** Darperir adroddiadau dienw o gyfarfodydd y Panel i'r Tîm Sicrwydd Prevent a'r Grŵp Sicrwydd Prevent, at ddibenion monitro, mewn cyfarfodydd dilynol.

Mae * yn dynodi Dirprwy Dynodedig

Atodiad 5 Strwythur Diogelu PREVENT ym Mhrifysgol Abertawe

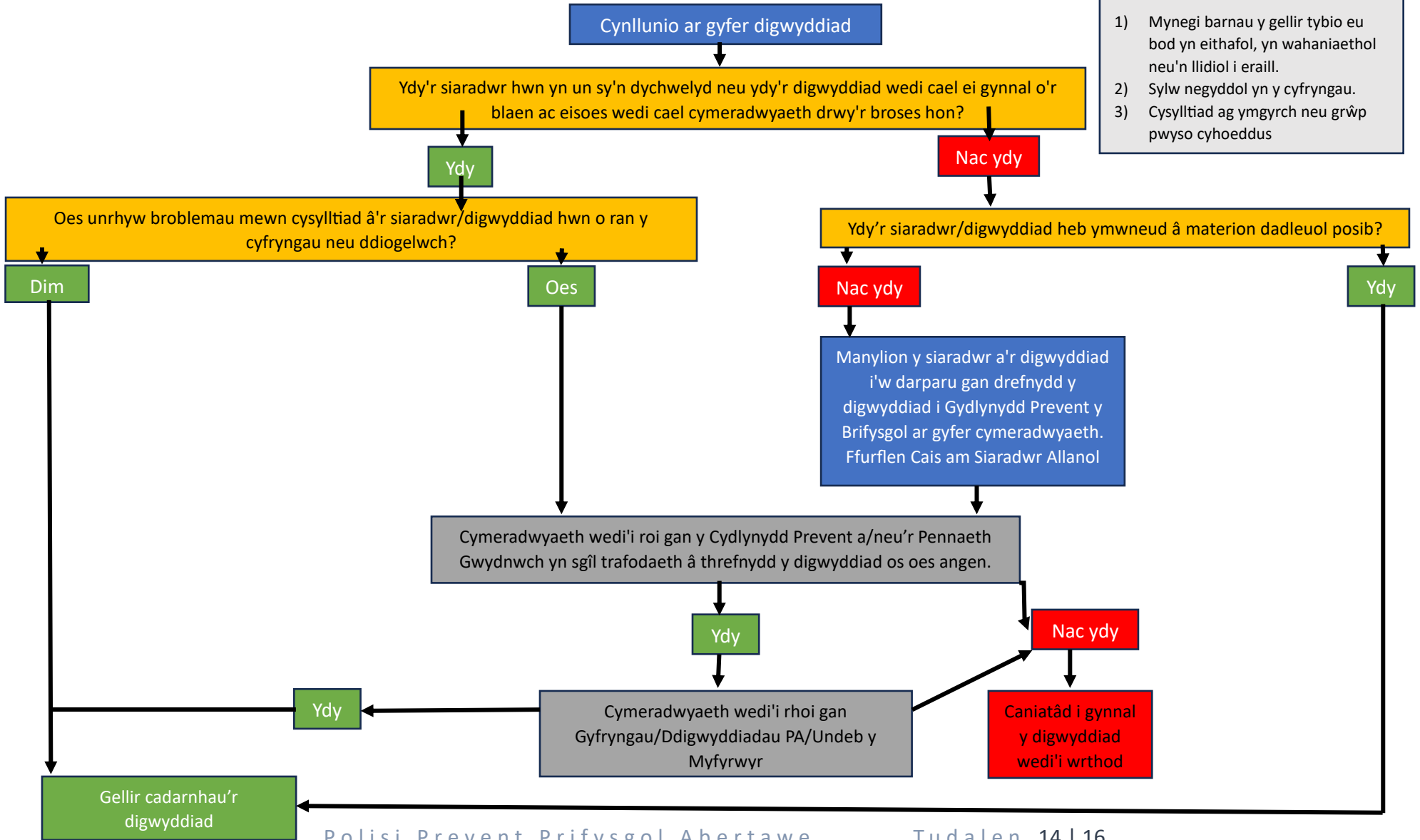
Dyletswydd Prevent: Strwythur a Llywodraethu



Atodiad 6
Protocol ar gyfer Trefnu Digwyddiadau a Gwahodd Siaradwyr

Protocol ar gyfer Trefnu Digwyddiadau a Gwahodd Siaradwyr

- Risgiau Posib:
- 1) Mynegi barnau y gellir tybio eu bod yn eithafol, yn wahaniaethol neu'n llidiol i eraill.
 - 2) Sylw negyddol yn y cyfryngau.
 - 3) Cysylltiad ag ymgyrch neu grŵp pwysu cyhoeddus



Atodiad 7
Ffurflen Ymholiad Cychwynnol am Siaradwr Prifysgol Abertawe

Enw: (Dylid cynnwys yr enw llawn neu enwau eraill a ddefnyddir)	
Dyddiad geni:	
Cyfeiriad: (Presennol neu flaenorol hysbys)	
Dyddiad y Digwyddiad:	
Lleoliad y Digwyddiad	
Maes Pwnc i'w Drafod:	
Rheswm dros Atgyfeirio:	

